

Jean MORNAND

CHAMPIGNONS DE MAINE-ET-LOIRE

APHYLLOPHOROMYCETIDAE

POLYPORALES Gäum. ss. lato



2002

Couverture | Laetiporus imbricatus (Fr.)
fo ou var. de Laetiporus sulfureus sur Mélèze
Isola (06) 20.7.1988

**CONTRIBUTION A LA CONNAISSANCE DES
CHAMPIGNONS DE MAINE-ET-LOIRE.**

**2- APHYLLOPHOROMYCETIDAE (Rea) Bon p.p., (suite)
(= APHYLLOPHORALES ss. lato).**

Par J. MORNAND et C. ALTERMATT(*)

La première partie de ce travail a été publiée dans le Bull. S.M.F. 107 en 1991. Elle comportait le catalogue des Corticiales, Stéréales, Téléphorales ainsi que celui des Phragmobasidiomycètes. Dans cette deuxième partie nous donnons la liste des Polyporales et Cantharellales du Maine-et-Loire, complétant la sous-classe des *Aphylloromycetidae*. Nous y avons ajouté les *Cyphellaceae ss. lato* (11 espèces).

Les Polyporales et Cantharellales comprennent 166 espèces réparties en 33 familles et 65 genres.

Nous n'avons pas mentionné les références à l'ouvrage de BOURDOT et GALZIN "*Hyménomycètes de France*" pour ce qui concerne les Polyporales traitées entre les pages 514 et 693. L'actualisation a été faite récemment par A. DAVID et C. LECOT en 1990 dans le Bull. S.M.F. 106 (2).

Pour les *Clavariaceae* et les *Cyphellaceae* nous avons indiqué le numéro de B. & G. correspondant, ainsi que le numéro de planches photographiques de l'ouvrage de BREITENBACH et KRÄNZLIN (BK).

Enfin nous avons ajouté une liste de 18 espèces nouvelles pour le Maine-et-Loire, découvertes depuis la rédaction de la première partie de notre inventaire.

POLYPORALES Gaüm. ss. lato.

I - HYMENOGYATHACEAE Donk 1948.

A - *Hymenochaste* Lév. 1846.

H. cinnamomea (Pers.) Bres. 1897, Parc de Maulévrier, sur feuillu, 17.6.1984, leg. et déterm. J.M. (Herb. JM 8410B2). Pas rare sur divers feuillus, ajonc, vigne...

(*) Société d'Etudes Scientifiques de l'Anjou.

H. corrugata (Fr.) Lév. 1846, "Belle-Beille" Angers, sur *Prunus spinosa*, 10.5.1981, leg. et déterm. J.M. (Herb. JM 8137B2). Assez commun sur noisetier plus rarement sur d'autres feuillus.

H. cruenta (Pers. : Fr.) Donk 1959, Parc des "Brosses" St.-Clément de la Place, sur *Abies*, 8.4.1984, leg. GALAND, déterm. J.M. (Herb. JM 8433B2). Rare en plaine. Une autre récolte dans le parc de Chaudron-en-Mauge.

H. rubiginosa (Dicks. : Fr.) Lév. 1846, parc de la "Garenne" Angers, sur *Quercus*, 30.9.1970, leg. J.M. (Herb. JM 7011B2). Commun tous les ans partout. Ancienne récolte dans le parc de "Pignerolles" St.-Barthélémy, sous le nom de *Stereum ferrugineum* Bull., sur chêne, GAILLARD n° 438.

H. tabacina (Sow. : Fr.) Lév. 1846, "Pignerolles" St.-Barthélémy sur feuillu, leg. et déterm. J.M. (Herb. 8138B2). Rare sur saule et noisetier.

B - *Coltricia* S.F. Gray 1821.

C. cinnamomea (Jacq. : S.F. Gray) Murrill 1904, forêt de Chandelais, sous *Fagus*, 21.10.1988, déterm. J.M. (Herb. JM 8811B2). Rare, une seule récolte en Anjou.

C. perennis (L. : Fr.) Murr. 1903, forêt de "Longuenée", à terre, 10.10.1968, leg. J.M. (Herb. JM 6801B2). Assez commun sur place brûlée ancienne. Après les incendies de forêts en 1976, nous avons trouvé une seule fois la variété *imbriatus* Bull. plus rousse que le type et fortement ciliée à la marge, "Butte de Blou" 11.11.1977, déterm. J.M. (Herb. JM 7722B2).

C - *Inonotus* P. Karst. 1880.

I. cuticularis (Bull. : Fr.) P. Karst. 1879, forêt de Chandelais, sur tronc de *Fagus*, 12.10.1980, leg. et déterm. C.A. (Herb. JM 8045B2). Peu commun, quelques autres récoltes sur chêne, bouleau, érable.

I. dryadeus (Pers. : Fr.) Murrill 1908, La Meignanne, sur vieux tronc de *Quercus*, 28.9.1972, leg. J.M. (Herb. JM 7229B2). Plusieurs récoltes sur chêne, une forme tératologique sur souche de frêne.

I. dryophyllus (Berk.) Murrill 1904, forêt de Longuenée, sur branche morte de *Quercus*, 5.12.1976, leg. et déterm. ALTERMATT (Herb. JM 7645B2). Rare; une autre récolte aux "Bruères" Bauné, sur chêne en 1989.

I. hispidus (Bull. : Fr.) P. Karst. 1889, jardin des plantes, Angers, sur *Sophora japonica*, 16.10.1978, leg. J.M. (Herb. JM 7835B2). Assez commun sur divers feuillus.

I. radiatus (Sow. : Fr.) P. Karst. 1889, forêt de "Monnaie", sur souche de feuillu, 12.10.1971, leg. J.M. (Herb. JM 7102B2). Rare en Anjou. Quelques récoltes seulement, sur *Alnus glutinosus*, *Betula* et *Salix*.

I. rheades (Pers.) Bond. & Sing. 1924, "Pieguë" Rochefort-sur-Loire, sur

C. perennis
Vérifié M. Pieri

I. rheades
Vérifié M. Pieri

Populus tremula, 30.4.1978, leg. J.M., déterm. ALTERMATT (Herb. JM 7812B2). Deux autres récoltes sur peuplier tremble à Segré et en forêt de Juigné.

D - *Phellinus* Quéf. 1886.

Ph. conchatus (Fr.) Quéf. 1888, Vivy, sur *Salix*, 14.4.1984, leg. CHARTIER, déterm. ALTERMATT (Herb. JM 8415B2). Rare en Anjou; uniquement sur saule. Ancienne récolte, exposition d'Angers en octobre 1900, GAILLARD, n° 400 bis.

Ph. ferreus (Pers.) Bourd. & Galz. 1928, parc de la "Lorie" Segré, sur feuillu, 8.10.1986, leg. J.M., déterm. DUHEM (Herb. JM 8641B2). Deux autres récoltes seulement, l'une en forêt de "Chandelais" sur chêne le 11.7.1991, l'autre à Brissarthe le 10.6.1989.

Ph. ferruginosus (Schrad. : Fr.) Pat. 1900, Angers sur *Corylus*, 15.11.1976, leg. J.M. (Herb. JM 7639B2). Commun, tous les ans, répandu. Une récolte formant des nodules étagés sur *Prunus avium*, St.-Clément-de-la-Place, 15.5.1985, traitée comme ssp. *umbrinus* Fr. dans B. et G. doit être considérée comme simple forme.

Ph. ignarius (L. : Fr.) Quéf. 1886, Lézigné, sur *Mespilus*, 8.2.1981, leg. et déterm. ALTERMATT (Herb. JM 8135B2). Quelques autres récoltes sur *Cornus*, *Prunus*, *Salix*. L'ancienne récolte, GAILLARD n° 399, citée sur *Populus* pourrait être rapportée à *Phellinus populicola* Niemelä.

Ph. nigricans (Fr.) P. Karst. 1899, Bois des "Monteaux" Vivy, sur *Salix*, le 29.9.1974, leg. J.M. (Herb. JM 7426B2). Commun sur *Salix* dans les endroits humides, tous les ans, répandu.

Ph. pini (Brot. : Fr.) Ames 1913, "Les Brûlons" Champigny, sur *Pinus pinaster*, 15.6.1972, leg. et déterm. MAROLLEAU (Herb. JM 7210B2). Assez commun sur pin.

Ph. pomaceus (Pers.) Maire 1933, St.-Martin-du-Fouilloux, sur *Prunus spinosa*, 20.10.1972, leg. J.M. (Herb. JM 7215B2). Commun tous les ans. Ancienne récolte en 1900 mentionnée en var. de *Ph. ignarius*, GAILLARD n° 399.

Ph. punctatus (Fr.) Pilat 1942, "Le Hutreau" Angers, sur *Salix*, 2.3.1979, leg. J.M. (Herb. JM 7921B2). Pas rare sur divers feuillus.

Ph. rhamni (Bond.) Jahn 1967, Champigny, sur *Ulex europaeus*, 31.5.1981, leg. et déterm. ALTERMATT (Herb. JM 8136B2). Deux autres récoltes, l'une sur *Hedera* à Chalonnes en 1981, l'autre sur *Wistaria* à Corzé en 1973.

Ph. robustus (P. Karst.) Bourd. & Galz. 1925, Brain-sur-Longuenée, sur *Quercus*, 21.4.1981, leg. et déterm. GALAND (Herb. JM 8140B2). Assez rare; quelques autres récoltes sur chêne.

Ph. torulosus (Pers.) Bourd. & Galz. 1925, forêt de "Chandelais", sur

Ph. trivialis

Quercus, 10.10.1971, leg. J.M. (Herb. JM 7109B2). Commun tous les ans à la base des vieux chênes, parfois difficile à observer car complètement recouvert de mousses.

E - *Phylloporia* Murr. 1904.

Ph. ribis (Schum. : Fr.) Ryv. 1978, forêt de Beaulieu, sur *Evonymus europaeus*, 28.9.1978, leg. J.M. (Herb. JM7836B2). Assez commun sur groseiller, fusain, plus rare sur aubépine, cerisier, buis.

II - *FISTULINACEAE* Lotsy 1907.

A - *Fistulina* Bull. ex Fr. 1821.

F. hepatica Schaeff. : Fr. 1821, "Belle-Beille" Angers, sur *Castanea*, 30.9.1975, leg. J.M. (Herb. JM 7536B2). Très commun, tous les ans. Ancienne récolte, GAILLARD n° 384.

III - *GANODERMATACEAE* Donk 1948.

A - *Ganoderma* P. Karst. 1881.

G. applanatum (Pers.) Pat. 1889, forêt de "Chandelais", sur *Quercus*, 13.6.1982, leg. et déterm. J.M. (Herb. JM 8248B2). Exceptionnel en Anjou alors que l'espèce suivante est très commune.

G. adpersum (S. Schulz.) Donk 1969, St.-Martin-du-Fouilloux, sur *Fraxinus*, 15.10.1972, leg. J.M. (Herb. JM 7212B2). Tous les ans partout, sur *Quercus*, *Castanea*, *Tilia*, *Gleditschia*... sur palmier à l'arboretum d'Angers le 24.6.1979. Ancienne récolte, GAILLARD n° 402, sous le nom de *G. applanatum*, devant plutôt être rapportée à *G. adpersum*, les deux espèces étant confondues à l'époque.

G. lucidum (Fr.) P. Karst. 1881, Daumeray, sur feuillu, 15.7.1985, leg. GALAND, (Herb. JM 8561B2). Commun tous les ans, partout. Ancienne récolte à Avrillé, 1.12.1899, sur *Quercus*, GAILLARD n° 401.

G. resinaceum Boud. in Pat. 1889, parc de "Pignerolles" St.-Barthélémy, sur souche de *Quercus*, 10.2.1979, leg. J.M. (Herb. JM 7902B2). Peu commun. Une récolte exceptionnelle de 70 cm de large, à Trélazé en 1972.

IV - *POLYPORACEAE* Corda 1839.

A - *Polyporus* Mich. ex Fr. 1821.

P. arcularius Fr. 1821, Vaudelnay sur cerisier, 9.6.1985, leg. CHARTIER, déterm. J.M. (Herb. JM 8514B2). Une seule récolte.

P. brumalis Pers. : Fr. 1821, La Lande-Chasle, sur *Quercus*, 3.12.1977, leg. LEMAI, déterm. J.M. (Herb. JM 7727B2). Assez commun en hiver sous divers feuillus.

P. ciliatus Fr. : Fr. 1821, forêt de "Chandelais" sur feuillu, 10.10.1972, leg. et déterm. J.M. (Herb. JM 7225B2). Plusieurs récoltes sur feuillus,

notamment sur *Alnus*, *Salix*, etc...

P. durus Timm. 1788 = *P. badius* (Pers. : S.F. Gray) Schwein., Vaudelnay sur *Populus*, 13.4.1974, leg. et déterm. MAROLLEAU (Herb. JM 7468B2). Peu fréquent. Plusieurs récoltes en milieux humides sur *Alnus*, *Salix*, *Populus*, etc...

P. melanopus Pers. : Fr. 1821, La Lande-Chasle sur racine de feuillu, 15.10.1986, leg. PEAN, déterm. J.M. (Herb. JM 8656B2). Trois autres récoltes au Lion d'Angers, Corzé et en forêt de Chandelais.

P. squamosus Huds. : Fr. 1821, Faveray-Machelles, sur *Ulmus*, 24.4.1978, leg. et déterm. REBOUTIER (Herb. JM 7809B2). Plusieurs récoltes sur *Ulmus* et *Fraxinus*. Anciennes récoltes signalées en 1896 par l'abbé Hy sur noyers et ormes, ainsi que le 16.4.1900, sur orme, à Montreuil-sur-Loir, par GAILLARD, n° 814.

P. lentus =

P. tuberaster Pers. : Fr. 1821, forêt de Brignon sur branche tombée de *Quercus*, 15.6.1975, leg. et déterm. J.M. (Herb. JM 7515B2). Commun tous les ans surtout sur *Quercus*, parfois sur *Fagus*. Nous n'avons jamais trouvé cette espèce en connexion avec un sclérote.

P. umbellatus Pers. : Fr. 1821, "La Frappinière" Joué-Etiau, sur *Quercus* vivant, 15.10.1968, leg. et déterm. BARON (exsicc. non conservé). Ancienne récolte signalée par l'abbé Hy en 1900 en "Chandelais", GAILLARD n° 390. Très rare dans l'Ouest, peut être confondu avec *Grifola frondosa*.

P. leptcephalus =

P. varius Pers. : Fr. 1821, "Moulin Battereau" Vaudelnay, sur *Populus*, 16.4.1977, leg. et déterm. J.M. (Herb. JM 7705B2). Commun et largement réparti sur divers feuillus. Ancienne récolte au "Bois de la Haie", Avrillé, en décembre 1900, sous le nom de *Polyporus leptcephalus* Jacq., GAILLARD n° 387. La forme *elegans* Bull. a été trouvée en forêt de Monnaie sur *Fagus* le 20.4.1975. La variété *nummularius* (Bull.) Fr. récoltée plusieurs fois en zones humides sur *Populus*, *Fraxinus* est bien caractérisée par son petit chapeau blanc crème, diamètre 1-3 cm, son stipe grêle central, noir sur les deux tiers environ, leg. et déterm. J.M., confirm. A. DAVID (Herb. JM 8110B2).

V - PIPTOPORACEAE Jülich 1981.

A - *Piptoporus* P. Karst. 1881.

P. betulinus (Bull. : Fr.) P. Karst. 1881, Chaumont d'Anjou, sur *Betula*, 14.11.1978, leg. J.M. (Herb. JM 7820B2). Très commun partout tous les ans. Ancienne récolte par GAILLARD, à Soucelles, en 1901, n° 403.

VI - LAETIPORACEAE Jülich 1981.

A - *Lactiporus* Murrill 1904.

L. sulphureus (Bull. : Fr.) Murrill 1920, bois de "l'Hôpital" St.-Barthélémy, sur *Castanea*, 10.6.1972, leg. J.M. (Herb. JM 7222B2).

Plusieurs récoltes sur divers feuillus. Ancienne récolte sur vieux chêne, château de "Beuson" Angers, septembre 1899, GAILLARD n° 391.

VII - RIGIDOPORIACEAE Jülich 1981.

A - *Ceriporia* Donk 1933.

C. excelsa (Lund.) Parm. 1959, "Les Saulaies" St.-Jean-de-la-Croix, sur feuillu, 4.11.1986, leg. ALTERMATT, déterm. DUHEM (Herb. JM 8632B2). Pas d'autre récolte en Anjou.

C. purpurea (Fr.) Donk 1971, "Les Saulaies" St.-Jean-de-la-Croix, sur *Populus*, 22.7.1979, leg. et déterm. ALTERMATT (Herb. JM 7972B2). Répandu mais peu fréquent. Surtout sur feuillus, parfois sur *Pinus*.

C. reticulata (Hoffm. : Fr.) Domanski 1963, bois des "Monteaux" Vivy, 16.5.1985, leg. et déterm. J.M. (Herb. JM 8511B2). Répandu mais peu commun, sur feuillus.

C. viridans (Berk. et Br.) Donk 1933, forêt de Chandélais, 13.6.1982, leg. et déterm. J.M. (Herb. JM 8207B2). Peu commun, sur feuillus. Blanc pur mais pouvant se tacher de rosâtre ou de verdâtre.

B - *Ceriporiopsis* Domanski 1963.

C. aneirinus (Sommerf. : Fr.) Domanski 1963, Château de "Montboucher" Chambellay, 3.2.1980, sur *Ulmus*, leg. et déterm. ALTERMATT. Autre récolte à St.-Barthélémy le 1.2.1982, déterm. avec réserve M^{me} DAVID.

C - *Physisporinus* P. Karst. 1889.

Ph. sanguinolentus (Alb. et Schw. : Fr.) Pilat 1938, forêt de "Chandélais", 10.10.1982, sur *Fagus*, leg. et déterm. J.M. (Herb. JM 8214B2). Assez rare : deux autres récoltes, une à Chaumont-d'Anjou, sur *Salix* en 1985 et une au Lion-d'Angers sur conifère en 1989.

Ph. vitreus (Pers. : Fr.) P. Karst. 1889, forêt de Chandélais, sur souche de feuillu, 18.10.1989, leg. et déterm. C.A. (Herb. CA 488).

D - *Oxyporus* (Bourd. et Galz.) Donk 1933.

O. latemarginatus (Dur. et Mont.) Donk 1966, La Pouëze, 7.10.1986, sur feuillu, leg. GALAND, déterm. DUHEM (Herb. JM 8644B2). Assez rare : deux autres récoltes, une à St.-Jean-de-la-Croix, sur feuillu en 1974 et l'autre à St.-Rémy-la-Varenne, sur *Fraxinus* en 1991.

O. obducens (Pers. : Fr.) Donk 1933, "Les Saulaies" St.-Jean-de-la-Croix, 10.7.1977 et 5.10.1980, sur *Fraxinus* ?, leg. et déterm. ALTERMATT (Herb. JM 7738B2). Pas d'autre récolte pour l'Anjou.

E - *Rigidoporus* Murrill 1905.

R. ulmarius (Sow. : Fr.) Imazeki 1952, Chalennes, 15.4.1972, sur *Ulmus*, leg. ALTERMATT (Herb. JM 7228B2). Assez rare, habituellement sur *Ulmus*

mais occasionnellement sur *Populus*; St.-Clément-de-la-Place en 1982. Ancienne récolte vers 1900, GAILLARD, n° 404.

VIII - GRIFOLACEAE Jülich 1981.

A - *Abortiporus* Murrill.

A. biennis (Bull. : Fr.) Sing. 1944, forêt de "Chandelais", 6.10.1974, à terre dans l'herbe d'une allée, leg. J.M. (Herb. JM 7431B2). Commun tous les ans sous des formes très variables mais les tons rosés facilitent l'identification. Sa forme imparfaite *Ceratomyces terrestris* Schulz. n'a été récoltée qu'une fois.

B - *Grifola* S.F. Gray 1821.

Gr. frondosa (Dicks. : Fr.) S.F. Gray 1821, forêt de "Chandelais", 17.10.1976, sur *Quercus*, leg. J.M. (Herb. JM 7618B2). Rare en dehors des forêts domaniales de "Chandelais" et de "Monnaie". Ancienne récolte, au bois des "Mollières" Beaucouzé, 24.9.1902, GAILLARD n° 389.

C - *Meripilus* P. Karst. 1882.

M. giganteus (Pers. : Fr.) P. Karst. 1882, forêt de "Chandelais", 10.10.1971, sur *Fagus*, leg. J.M. (Herb. JM 7111B2). Plus fréquent sur hêtre; une récolte sur platane à Angers en 1980. Anciennes récoltes sur vieux *Quercus suber* en septembre 1991 par l'abbé Hy et à Segré au pied d'un hêtre.

IX - HAPALOPILACEAE Jülich 1981.

A - *Aurantioporus* Murrill 1905.

A. fissilis (Berk. et Curt.) Jahn 1973, parc de "Vernou" Le-Louroux-Béconnais, sur tronc de vieux pommier, 26.9.1981, leg. GALAND, déterm. J.M. (Herb. JM 8122B2). Rare; quatre autres récoltes sur *Malus*, *Populus tremula*, *Quercus*, *Sorbus*.

B - *Phaeolus* Pat. 1900.

Ph. schweinitzii (Fr.) Pat. 1900, Butte de Blou, sur souche de pin brûlé, 26.2.1977, leg. J.M. (Herb. JM 7704B2). Très commun tous les ans sur *Pinus*. Ancienne récolte, sur *Pinus*, au "Perray" Ecoflant, novembre 1899 par GAILLARD, n° 396.

C - *Hapalopilus* P. Karst. 1881.

H. rutilans (Pers. : Fr.) P. Karst. 1899, La Pommeraye, sur *Quercus*, 1.12.1974, leg. J.M. (Herb. JM 7463B2). Commun tous les ans sur feuillus.

X - MERULIACEAE Rea 1922.

A - *Glocoporus* Mont. 1842.

G. dichrous (Fr. : Fr.) Bres. 1912, sur branche pourrie de chêne, bois du Château de "Beuson", Angers, 12.12.1900 (Herb. GAILLARD, n° 395). Non

retrouvé depuis.

Voir dossier séparé

XI - BJERKANDERACEAE Jülich 1981.

A - *Oligoporus* Gilbn. & Ryv. 1985.

O. caesius (Schrad. : Fr.) Gilbn. & Ryv. 1985, "Bois de Chanteloup" Vaudelnay, sur feuillu, 25.3.1978, leg. et déterm. J.M. (Herb. JM 7805B2). Deux autres récoltes à Pontigné et en forêt de Longuenée en 1980. Cette espèce est rare dans l'Ouest par rapport à son espèce sosie longtemps confondue, *O. subcaesius*. Une petite espèce voisine poussant sur *Ulex* (Ajonc) serait à rechercher.

O. leucomalellus (Murr.) Gilb. & Ryv. 1985, "Sablères" Ecoflant, sur *Pinus*, 13.4.1975, leg. et déterm. ALTERMATT (Herb. JM 7562B2). Pas rare sur pin en Anjou. Une récolte sur feuillu à la Pouéze en 1980, confirm. A. DAVID.

O. ptychogaster (F. Ludwig) R. & O. Falck 1937. Cette espèce n'est connue en Anjou que par sa forme imparfaite *Ptychogaster albus* Corda 1838, "Belle-Beille" Angers, sur souche de pin pourrie, 25.10.1981; leg. ALTERMATT, déterm. J.M. (Herb. JM 8128B2). Rencontré plusieurs fois dans les aiguilles de pin. Ancienne récolte dans le parc de "Pignerolles" St-Barthélémy, sur pin le 22.11.1899, GAILLARD n° 419.

O. stipticus (Pers. : Fr.) Gilbn. & Ryv. 1985, Champigny, sur *Pinus*, juin 1972, leg. et déterm. J.M. (Herb. JM 7219B2). Commun sur pin tous les ans. Une récolte sur *Taxodium distichum*, le 8.11.1981 au Louroux-Béconnais. Ancienne récolte sur pin, Angers 1899, GAILLARD n° 392.

O. subcaesius (David) Gilbn. & Ryv. 1985, forêt de "Chandelais", 10.10.1973, leg. et déterm. J.M. (Herb. JM 7317B2). Déterminé à l'époque *Leptoporus caesius* et séparé de *caesius* ss. *stricto* à la suite de l'étude de A. DAVID (1974). *O. subcaesius* est commun tous les ans en Anjou, sur branches tombées de feuillus sur lesquelles il forme des consoles pulvinées fortement velues, blanches au début et moins bleuissantes que *caesius*.

O. tephroleucus (Fr. : Fr.) Gilbn. & Ryv. 1985, forêt de "Chandelais", sur *Fagus*, 10.10.1972, leg. et déterm. J.M. (Herb. JM 7221B2). Assez commun sur feuillus, plus rare sur conifères. *O. tephroleucus* est une forme de *O. lacteus* à chapeau gris souris et chair parfaitement douce. Des tests d'interfertilité ont prouvé qu'il s'agit d'une seule et même espèce (DAVID et LECOT, S.M.F., 1990, 106 [2] p. 74).

B - *Tyromyces* P. Karst. 1881.

T. chioneus (Fr. : Fr.) P. Karst. 1881, La Ferrière-de-Flée, sur feuillu, leg. J.M., déterm. BERTAULT (Herb. JM 7981B2). Deux autres récoltes seulement en 1983 à Chaumont-d'Anjou et en forêt de Chandelais sur *Quercus*.

C - *Bjerkandera* P. Karst. 1879.

B. adusta (Willd. : Fr.) P. Karst. 1879, forêt de "Boudré" Seiches, sur *Betula*, 18.1.1975, leg. et déterm. J.M. (Herb. JM 7503B2). Commun tous les ans sur feuillus, souvent sur souches coupées. Ancienne récolte au bois de la "Haie", Avrillé, novembre 1898, GAILLARD n° 393.

B. fumosa (Pers. : Fr.) P. Karst. 1879, St.-Jean-de-la-Croix, sur feuillu, 4.11.1986, leg. et déterm. DUHEM (Herb. CA 659). Revu à "l'Isle-Briand" au Lion-d'Angers, sur feuillu le 19.3.1991. Ancienne récolte sur vieux *Salix* au pied de la "Roche de Mûrs", le 15.11.1901, GAILLARD n° 394.

D - *Climacocystis* Kotl. & Pouz. 1958.

Cl. borealis (Fr.) Kotl. & Pouz. 1958, forêt de Brignon sur *Picea*, 17.10.1981, leg. BINEAU, déterm. J.M. (Herb. JM 8125B2). Très rare, une autre récolte sur platane à Montreuil-Bellay.

E - *Spongipellis* Pat. 1887.

Sp. spumeus (Sow. : Fr.) Pat 1900, Maine-et-Loire, leg. et déterm. J.M., confirm. ALTERMATT (Herb. JM 7114B2). Très rare. Retrouvé le 7.12.1991 par GALAND sur vieux *Tilia* à Angers ville (Herb. JM 9103B2).

XII - *STECCHERINACEAE* Jülich 1981.**A - *Junghunia* Corda 1842.**

J. nitida (Pers. : Fr.) Ryv. 1972, étang de "l'Egout" Jarzé, sur *Betula*, 13.5.1979, leg. J.M. (Herb. JM 7959B2). Commun tous les ans sur feuillus.

J. separabilima (Pouzar) Ryv. 1972, parc du Château des "Bruères" Bauné, sur *Corylus*, 16.10.1983, leg. et déterm. ALTERMATT (Herb. JM 8337B2). Très rare espèce.

XIII - *SCHIZOPORACEAE* Jülich 1981.**A - *Schizopora* Velen. 1922.**

S. carneolutea (Rodw. & Clel.) Kotl. & Pouz. 1979, sur *Salix*, "Belle-Beille" Angers, 17.12.1982, leg. CALLAC, déterm. A. DAVID (Herb. JM 8240B2). Assez rare en Anjou. Sur feuillus, *Betula*, *Populus*, *Quercus suber* à la "Maison-Blanche" Brain-sur-Longuenée, 23.11.1985.

S. paradoxa (Schrad. : Fr.) Donk 1967, "Boisdayen" Feneu, sur *Quercus*, 15.10.1972, leg. J.M. (Herb. JM 7226B2). Commun sur feuillus, tous les ans. Ancienne récolte, bois de "Beuson" Angers, novembre 1898, GAILLARD n° 421 sous le nom de *Irpex obliquus* Schrad.

XIV - *CORIOLACEAE* Sing. 1961.**A - *Antrodia* P. Karst. 1879.**

A. albida (Fr. : Fr.) Donk 1966, "Moulin Batterieau", Le Vaudelnay, sur *Populus*, 4.4.1987, leg. C.A., déterm. DUHEM (Herb. CA 8).

A. serialis (Fr.) Donk 1966, bois de "Chillon" Le Louroux-Béconnais, sur *Picea*, 20.3.1987, leg. GALAND, déterm. DUHEM (Herb. JM 8701B2). Rare; une seule autre récolte sur *Pinus pinaster*, Corzé, 22.9.1974, déterm. ALTERMATT.

A. xantha (Fr. : Fr.) Ryv. 1973, "Etang de Malaguet", Chaumont d'Anjou, sur *Betula*, 14.10.1990, leg. et déterm. C.A. (Herb. CA 681).

B - *Antrodiella* Ryv. & Johansen 1980.

A. romelli (Donk) Niemelä 1982, Fontevraud, sur *Castanea sativa*, 4.7.1980, leg. RANGER, déterm. BERTAULT (Herb. JM 8042B2).

A. semisupina (Berk. & Curt.) Ryv. & Johan. 1980, Sorges, sur *Populus*, 14.12.1985, leg. PEAN, déterm. DUHEM. Espèce méconnue des feuillus en lieux humides.

C - *Cerrena* S.F. Gray 1821.

C. unicolor (Bull. : Fr.) Murrill 1903, "Belle-Beille" Angers, sur souche de feuillu, 3.11.1975, leg. ALTERMATT, déterm. J.M. (Herb. JM 7554B2). Peu commun; sur divers feuillus.

D - *Cinereomyces* Jülich 1982.

C. lindbladii (Berk.) Jülich 1982, sur *Pinus pinaster*, 13.4.1975, leg. ALTERMATT, déterm. J.M. (Herb. JM 7514B2). Plusieurs récoltes sur conifères.

E - *Datronia* Donk 1966.

D. mollis (Sommerf. : Fr.) Donk 1966, "Moulin Battereau" Vaudelnay, sur *Populus*, 28.3.1982, leg. J.M. (Herb. JM 8202B2). Peu fréquent; plusieurs récoltes sur *Acer*, *Alnus*, *Castanea*.

F - *Dichomitus* D.A. Reid 1965.

D. campestris (Quél.) Dom. & Orl. 1966, les "Brûlons" Champigny, sur *Quercus*, octobre 1972, leg. et déterm. MAROLLEAU (Herb. JM 7208B2). Assez rare; trois autres récoltes sur divers feuillus.

D. squalens (P. Karst.) Reid 1965, forêt de "Chandelais", sur écorce de *Pinus*, 5.11.1991, leg. ARNAULT, déterm. J.M. (Herb. JM 9102B2). Espèce rare en Anjou; une seule récolte.

G - *Diplomitoporus* Domanski 1970.

D. lenis (P. Karst.) Gilbn. & Ryv. 1985, "Les Saulaies" St.-Jean-de-la-Croix, sur *Populus*, 15.9.1975, leg. et déterm. ALTERMATT (Herb. JM 7524B2). Commun tous les ans sur conifères et feuillus.

D. flavescens (Bres.) Domanski 1970, "Le Haut Dhery" Corzé, sur *Pinus pinaster*, 18.12.1977, leg. et déterm. ALTERMATT (Herb. JM 7740B2). Peu commun; trois autres récoltes sur *Pinus*.

H - *Donkioporia* Kotl. & Pouz. 1973.

D. expansa (Desm.) Kotl. & Pouz. 1973, sur vieille poutre dans une maison humide, Angers, 27.11.1983, leg. CALLAC, déterm. A. DAVID (Herb. JM 8339B2). Revu depuis au plafond d'une dépendance du château de "Marcillé", Plessis-Macé, 20.5.1991. Espèce rare et méconnue pouvant occasionner de gros dégâts aux charpentes et planchers de maisons humides.

I - *Funalia* Pat. 1900.

F. gallica (Fr.) Bond. & Sing. 1941, St.-Jean-des-Mauvrets, sur *Fraxinus*, 10.4.1979, leg. J.M. (Herb. JM 7989B2). Commun surtout sur frêne. Ancienne récolte à la "Baumette", avril 1899, GAILLARD n° 397.

F. trogii (Berk.) Bond. & Sing. 1941, "Moulin Battereau" Vaudelnay, sur souche coupée de *Populus nigra*, 15.7.1973, leg. J.M. (Herb. JM 7304B2). Assez commun tous les ans surtout sur peuplier. La variété *rhodostoma* Quél. citée par MARCHAND n° 290, à tubes roses a été récoltée sur *Fraxinus* à Grez-Neuville en 1984.

Herb. JM 8431B2

J - *Lenzites* Fr. 1835.

L. betulina (L. : Fr.) Fr. 1838, forêt de "Boudré" Seiches, sur *Quercus*, 18.1.1975, leg. J.M. (Herb. JM 7505B2). Assez commun sur divers feuillus.

Ancienne récolte
nov. 1899. Gaillard 22.

L. warnieri Dur. & Mont. 1860, Tiercé, sur *Salix*, 20.9.1970, leg. J.M. (Herb. JM 7005B2). Considéré comme assez rare, mais plusieurs récoltes en Anjou sur troncs morts de *Fraxinus*, *Populus*, *Ulmus* dans le Val de Loire.

K - *Trametes* Fr. 1836.

T. cervina (Schw.) Bres. 1903, "l'Isle-Briand" Le Lion d'Angers, sur *Acer pseudoplatanus* en 1984, leg. J.M., déterm. A. DAVID (Herb. JM 8412B2). Unique récolte en Anjou.

T. gibbosa (Pers. : Fr.) Fr. 1838, forêt de "Chandelais", sur *Fagus*, 10.10.1971, leg. J.M. (Herb. JM 7104B2). Commun tous les ans.

T. hirsuta (Wulf. : Fr.) Pilat 1939, forêt de "Chandelais", sur *Quercus*, 11.10.1972, leg. J.M. (Herb. JM 7209B2). Pas rare sur divers feuillus. Anciennes récoltes : commun sur vieux troncs, vers 1900, GAILLARD n° 407.

T. ochracea (Pers.) Gilbn. & Ryv. 1987, forêt de Longuenée, sur *Populus tremula*, 25.1.1982, leg. GALAND, déterm. J.M. (Herb. JM 8247B2). Assez commun. L'espèce n'est vraiment typique que sur peuplier tremble mais d'autres récoltes ont été faites sur *Acer*, *Quercus*... Anciennes récoltes sur vieilles souches d'essences diverses, vers 1900, GAILLARD n° 408, sous le nom de *Polyporus zonatus* Fr.

T. pubescens (Schum. : Fr.) Pilat 1939, bois des "Mollières" Beaucouzé, sur feuillu, 17.2.1974, leg. J.M., déterm. MAROLLEAU (Herb. JM 7401B2). Rare. Une autre récolte, Faveraye-Machelle, 1983.

T. suaveolens (L. : Fr.) Fr. 1838, forêt de "Monnaie", sur feuillu, 5.2.1978, leg. LEMAI, déterm. J.M. (Herb. JM 7804B2). Ancienne récolte, "Etang St.-Nicolas" Angers, novembre 1899, GAILLARD n° 409. Rare en plaine.

T. versicolor (L. : Fr.) Pilat 1939, la Pommeraye, sur *Fraxinus*, 1.12.1974, leg. J.M. (Herb. JM 7459B2). Très commun sur feuillus, partout, tous les ans. Ancienne récolte, Villevêque, 4.4.1900, GAILLARD n° 406.

L - *Trichaptum* Murrill 1904.

Tr. abietinum (Pers. : Fr.) Ryv. 1972, Lué-en-Beaugeois, sur *Pinus pinaster*, 27.1.1991, leg. J.M. (Herb. JM 9106B2). Très commun tous les ans sur *Pinus* et *Picea*.

Tr. fuscoviolaceum (Ehrenb. : Fr.) Ryv. 1972, Corzé, 18.10.1975, sur *Pinus pinaster*, leg. ALTERMATT, déterm. J.M. (Herb. JM 7558B2). Beaucoup moins commun que l'espèce précédente; trois autres stations. Ancienne récolte, sur troncs coupés de pins à Montreuil-sur-Loir, le 10.4.1901, GAILLARD n° 420.

XV - *INCRUSTOPORIACEAE* Jülich 1981.

A - *Skeletocutis* Kotl. & Pouz. 1958.

Sk. amorpha (Fr. : Fr.) Kotl. & Pouz. 1958, forêt de "Chandelais", sur *Pinus pinaster*, 7.10.1979, leg. J.M., déterm. BERTAULT (Herb. JM 7994B2). Pas rare sur pin maritime.

Sk. carneogrisea David 1982, "Sablières" Ecoouflant, sur *Pinus pinaster*, 19.12.1976, leg. et déterm. ALTERMATT (Herb. JM 7631B2). Deux autres récoltes en forêt de Chambiers en 1986 et de Boudré en 1991 sur pin.

Sk. nivea (Jungh.) Keller 1979, "l'Isle-Briand" Le Lion-d'Angers, sur *Fagus*, 16.6.1984, leg. J.M., déterm. A. DAVID (Herb. JM 8411B2). Pas rare sur divers feuillus.

Sk. stella (Pilat) Keller 1979, bois de la "Jeunerie" Brissarthe, sur conifère, 17.5.1986, leg. ALTERMATT, déterm. DUHEM (Herb. JM 8625B2). Une seule récolte. Ajouter F. sur KKF.

XVI - *DAEDALEACEAE* Jülich 1981.

A - *Daedalea* Pers. ex Fr. 1821.

D. quercina (L. : Fr.) 1821, forêt de "Chandelais", sur *Quercus*, 10.10.71, leg. J.M. (Herb. JM 7105B2). Répandu, tous les ans. Anciennes récoltes Avrillé en novembre 1898, "L'Echarbot" à St.-Sylvain en mai 1902, GAILLARD n° 412.

l.g.

B - *Daedaleopsis* Schroeter 1888.

D. confragosa (Bolt. : Fr.) Schroet. 1888, "Malaguet" Chaumont-d'Anjou, sur *Salix*, 19.9.1971, leg. J.M. (Herb. JM 7103B2). Nombreuses récoltes tous les ans surtout sur saules et bouleaux en milieux humides. Anciennes récoltes à l'étang "St.-Nicolas" Angers, le 15.11.1898, GAILLARD n° 410.

D. tricolor (Bull. : Mérat) Bond. & Sing. 1941, bois de "Chaloché" Chaumont-d'Anjou, sur *Corylus*, 9.10.1974, leg. J.M. (Herb. JM 7443B2). Assez commun tous les ans sur noisetier, prunellier, chêne... Ancienne récolte, sur vieux saules à Ste.-Gemmes en novembre 1898, GAILLARD n° 230.

XVII - FOMITACEAE Jülich 1981.**A - *Fomes* (Fr.) Fr. 1849.**

F. fomentarius (L. : Fr.) Fr. 1849, forêt de "Chandelais", sur *Quercus*, 7.10.1979, leg. J.M. (Herb. JM 7990B2). Assez commun surtout dans les forêts domaniales. Anciennes récoltes en novembre 1898, GAILLARD n° 405. La ssp. ou var. *nigricans* récoltée plusieurs fois n'est pas reconnue par les auteurs modernes mais peut être maintenue comme forme, de même que la var. *inzengae* de Not. formant de grandes consoles blanchâtres sur les vieux peupliers "*Populus nigra*", commune dans le Val de Loire.

XVIII - FOMITOPSISACEAE Jülich 1981.**A - *Fomitopsis* P. Karst. 1881.**

F. pinicola (Sow. : Fr.) P. Karst. 1881, Corzé, sur *Pinus pinaster*, 15.2.1976, leg. et déterm. ALTERMATT (Herb. JM 7644B2). Rare en Anjou. Une seule autre station connue sur *Quercus* à Chanteloup-les-Bois.

XIV - GLOEOPHYLLACEAE Jülich 1981.**A - *Glocophyllum* P. Karst. 1882.**

G. abietinum (Bull. : Fr.) P. Karst. 1882, forêt de Longuenée, sur *Picea*, 27.3.1988, leg. et déterm. GALAND (Herb. JM 8802B2). Rare en plaine, une seule récolte en Anjou.

G. sepiarium (Wulf. : Fr.) P. Karst. 1882, sur un poteau de clôture, en bordure de la forêt de "Chandelais", 16.1.1975, leg. ALTERMATT (Herb. JM 7508B2). Peu fréquent, surtout sur conifère. Ancienne récolte sur branche pourrie de pin, dans le parc du château de "Beuson" Angers, novembre 1899, GAILLARD n° 231.

G. trabeum (Pers. : Fr.) Murrill 1908, le Lion-d'Angers, sur branche morte de cerisier greffé, leg. GALAND, déterm. J.M. (Herb. JM 8504B2). Rare; une seule récolte en Anjou.

XX - HETEROBASIDIACEAE Jülich 1981.

A - *Heterobasidion* Bref. 1888.

H. annosum (Fr.) Bref. 1888, La Pouëze, sur tronc de *Pinus*, 21.10.1978, leg. et déterm. J.M. (Herb. JM 7832B2). Commun sur pins sur lesquels il peut causer de gros dégâts.

XXI - ISCHNODERMACEAE Jülich 1981.**A - *Ischnoderma* P. Karst. 1879.**

I. benzoinum (Wahlenb.) P. Karst. 1881, St.-Martin-du-Fouilloux, 18.10.1971, leg. et déterm. J.M. (Herb. JM 7108B2). Assez commun sur pin maritime, tous les ans.

I. resinum (Schrad. : Fr.) P. Karst. 1879, parc de la "Lorie" Segré, sur *Fagus*, 20.3.1989, leg. GALAND, déterm. J.M. (Herb. JM 8903B2). Espèce rare. Une seule récolte, ajouter F. sur KKF.

XXII - FAMILLE ?.**A - *Parmastomyces* Kottl. & Pouz. 1964.**

P. mollissimus (R. Maire) Pouz. 1984, "Butte de Blou", sur *Pinus*, 11.11.1977, leg. J.M., déterm. LAFONT, confirm. A. DAVID (Herb. JM 7719B2). Espèce rare. Deux autres récoltes sur pin, l'une à "Rochebouet" Chaumont d'Anjou le 18.10.1980, l'autre en forêt de Chambiers, le 25.10.1986. M^{me} A. DAVID dit qu'il s'agit d'une espèce méridionale relativement fréquente sur gros troncs de pins. Ajouter F. sur KKF à *P. kravtzevianus*.

XXIII - PERENNIPORIACEAE Jülich 1981.**A - *Perenniporia* Murrill 1942.**

P. fraxinea (Bull. : Fr.) Ryv. 1976, Jardin des Plantes à Angers, sur *Sophora japonica*, 16.10.1978, leg. et déterm. J.M. (Herb. JM 7817B2). Peu commun, sur divers feuillus, robinier, frêne... Un exemplaire de taille exceptionnelle, 117 kg, a été trouvé en 1967 au barrage du "Ribou", près de Cholet.

P. medulla-panis (Jacq. : Fr.) Donk 1967, "Les Giraudières" Jarzé, sur bois de feuillu, 14.12.1986, leg. et déterm. C.A. (Herb. CA 51). Bois de "Marcillé", Le Plessis-Macé le 27.2.1991. Ancienne récolte en forêt de Chandelais, le 15.10.1974.

1 (2) - APHYLLOPHORALES (= Aphylophoromycetidae).

2^{ème} partie par C. ALTERMATT et J. MORNAND.

(S.M.F. 108 [3] 1992, p. 107-129.)

Classification adoptée :

Polyporales		Glæphyllaceæ	119
Hymenochataceæ	107	Heterobasidiaceæ	120
Fistulinaceæ	110	Ischnoderma	120
Ganodermataceæ	110	Famille ?	120
Polyporaceæ	110	Perenniporiaceæ	120
Piptoporaceæ	111	Cantharellaceæ	120
Lætiporaceæ	111	Clavariaceæ	121
Rigidoporiaceæ	112	Lentariaceæ	123
Gripholaceæ	113	Clavulinaceæ	123
Hapalopilaceæ	113	Sparassidaceæ	123
Meruliaceæ	113	Pterulaceæ	124
Bjerkanderaceæ	114	Clavicornaceæ	124
Stecchylinaceæ	115	Ramariaceæ	124
Schizoporaceæ	115	Clavariadelphaceæ	125
Coriolaceæ	115	Typhulaceæ	126
Incrustoporiaceæ	119		
Fomitaceæ	119	<u>Ordres divers</u>	
Fomitopsidaceæ	119	Cyphellaceæ ss lato	127

Index des genres :

<i>Abortiporus</i>	113	<i>Donkiopora</i>	117	<i>Oligoporus</i>	114
<i>Anirodia</i>	115	<i>Fistulina</i>	110	<i>Oxyporus</i>	112
<i>Anirodiella</i>	116	<i>Flagelloscypha</i>	127	<i>Parmastomyces</i>	120
<i>Aurantioporus</i>	113	<i>Fomes</i>	119	<i>Perenniporia</i>	120
<i>Bjerkandera</i>	115	<i>Fomitopsis</i>	119	<i>Phæolus</i>	113
<i>Calypsiella</i>	127	<i>Funalia</i>	117	<i>Phellinus</i>	109
<i>Cantharellus</i>	120	<i>Ganoderma</i>	110	<i>Phylloporia</i>	110
<i>Ceriporia</i>	112	<i>Glæophyllum</i>	119	<i>Physisporinus</i>	112
<i>Ceriporiopsis</i>	112	<i>Glæoporus</i>	113	<i>Piptoporus</i>	111
<i>Cerrena</i>	116	<i>Griphola</i>	113	<i>Polyporus</i>	110
<i>Chromocyphella</i>	127	<i>Hapalopilus</i>	113	<i>Pseudocraterellus</i>	121
<i>Cinereomyces</i>	116	<i>Henningsomyces</i>	127	<i>Pterula</i>	124
<i>Clavaria</i>	121	<i>Heterobasidion</i>	120	<i>Ramaria</i>	124
<i>Clavariadelphus</i>	125	<i>Hymenochaete</i>	107	<i>Ramariopsis</i>	123
<i>Clavicornona</i>	124	<i>Inonotus</i>	108	<i>Rigidoporus</i>	112
<i>Clavulina</i>	123	<i>Ischnoderma</i>	120	<i>Schizopora</i>	115
<i>Climacocystis</i>	115	<i>Junghunia</i>	115	<i>Skeletocutis</i>	118
<i>Coltricia</i>	108	<i>Lachnella</i>	127	<i>Sparassis</i>	123
<i>Craterellus</i>	121	<i>Lætiporus</i>	111	<i>Spongipellis</i>	115
<i>Dædalea</i>	118	<i>Lentaria</i>	123	<i>Stigmatolemma</i>	128
<i>Dædaleopsis</i>	119	<i>Lenzites</i>	117	<i>Stromatoscypha</i>	128
<i>Datronia</i>	116	<i>Macrotyphula</i>	126	<i>Trametes</i>	117
<i>Dichomitus</i>	116	<i>Meripilus</i>	113	<i>Trichaptum</i>	118
<i>Diplomitoporus</i>	116	<i>Merismoides</i>	128	<i>Typhula</i>	126
				<i>Tyromyces</i>	114

CORIOLACEAE

(n'est plus dans le
Dictionary of Fungi en 2001)

- Antrodia → Meripilaceae
Antrodiella → Steccherinaceae
Cerrena → Polyporaceae
Cinereomyces → Steccherinaceae
Datronia → Polyporaceae
Dichomitus → Polyporaceae
Diplomitoporus → Steccherinaceae
Donkioportia → Fomitopsidaceae
Funalia = Trametes → Polyporaceae
Lenzites → Polyporaceae
Trametes → Polyporaceae
Trichaptum → Polyporaceae

Nom: *Antrodia albida* (Fr.) Donk 8738B2

Synonymie: *Trametes albida* Bet G p. 591 n° 896 et 897 N° 8

Legit: G. ALTERMATT. Lieu: Moulin Babouan Date: 4.4-87
det. B. DUHEM. Le Landelmay (49)

Habitat: sur bois dicotylé de *Populus*.

DESCRIPTION MICROSCOPIQUE

Structure dimittique, hyphes squelettiques paires, épaisses 3-5 μ m ϕ

Hyphes sous-hyminiales à parois minces, bouclées, 2-3 μ m ϕ

Cystides. Cythidiolés paires minces, leg. émergents
35-40 x 5-6,5 μ m

Basides clavées 20 x 6 μ m

Spores lisses, cylindriques, leg. apices, mamillolés
10-12 x 3,5 μ m paires minces

Antrodia serialis (Fr.) Donk. (var. *resupinata*)
Synonymie: *Trametes serialis* Fr. N° 7476B2
Coriolellus serialis (Fr.) Murrill.

Leg. E. Altermatt Lieu: Corzé (49) Date: 22.9.74

Écologie:

Géologie: sur pin maritime

DESCRIPTION MACROSCOPIQUE

Croquis et coupe

resupiné

CHAPEAU:

Marge:

Cuticule:

LAMES:

STIPE:

CHAIR:

Odeur:

Saveur:

CHIMIE:

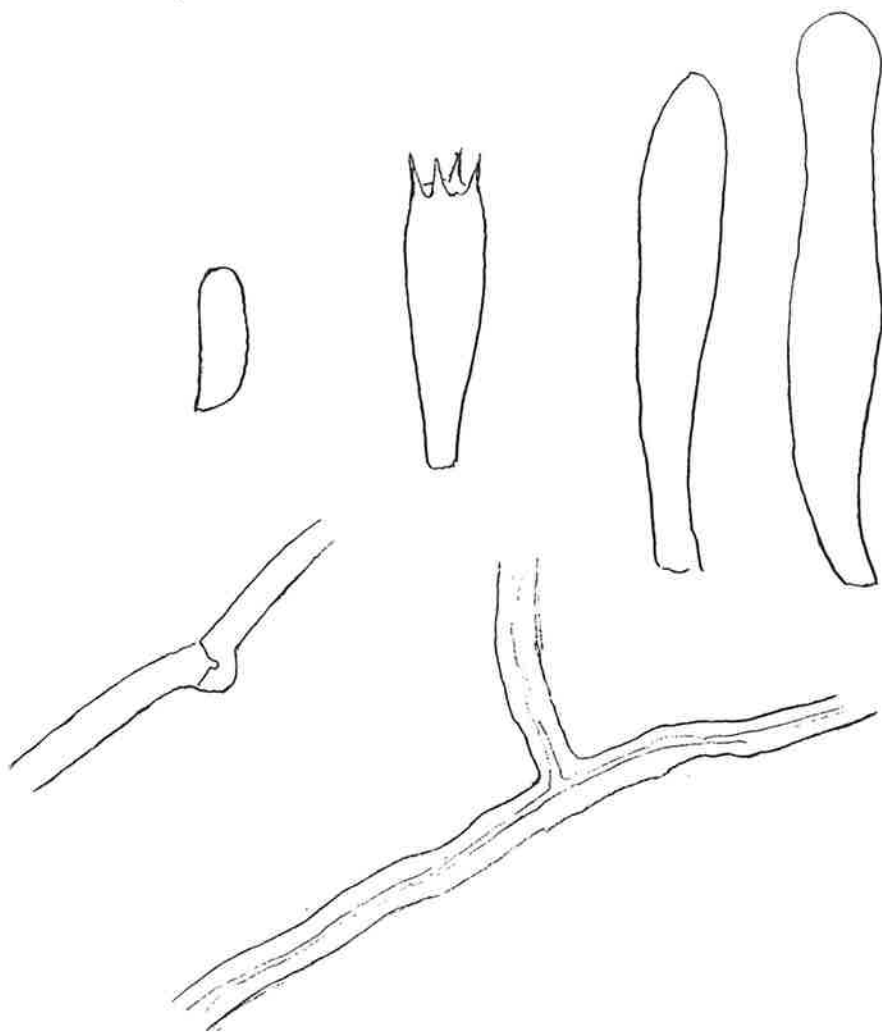
NOTES: Gb p 596 Marchand p 114 N° 254, KKF 359
8701 B2 le Louroux. Béconnais "Bois de Chillon" 20/3/87
sur Picea, leg. Galand, détermin. B. Duham.

Frane relativé coriace
 hyphes 3-4,5 μ à parois épaisses
 boucles nombreuses - hyphes
 lâchement enchevêtrées

Basides 13-20 \times 6-7 μ
 sp. oblongues légèr^t déprimées guttales
 7,5 \times 3 μ



entièrement résupiné, tout blanc sur le frais, pas 1 à 3/4 m.
 ruguleux, peu profonds -
 épaisseur 1 mm environ, subiculum très mince, peu adhésif.
 marge étroite, blanche, pubescente.



Ryvarden Polypores der
 Nord. Europe
 Vol. 1 p. 68
 Jülich K115 p. 355

Nom: *Antrodia sinuosa* (Fr.) Karst 1881

Synonymie: *Poria sinuosa* Bourd. & Galz. n° 988 p. 672 N° 9306 B

Legit: M. Galand det. C.A. sub. n° 912 Lieu: les Carrières Becon les Granits. 14.23.8 Date: 10.06.9:

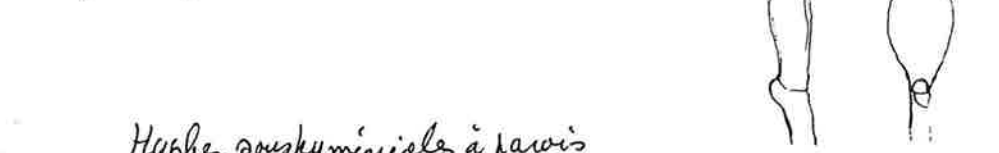
Habitat: Sur bois de catique de Pinus

DESCRIPTION MICROSCOPIQUE

Structure limitique. Hyphes squelettiques à parois épaisses à très épaisses. sommet arrondi à parois amincies. légèr. emul amygl. pas de boucle. 3-6 µm φ très nombreux à la marge et dans le subiculum



Cystides Cystidiolés assez nombreux parmi les basides. lég. émergeants, parois minces. 16-35 x 3,5-5 µm

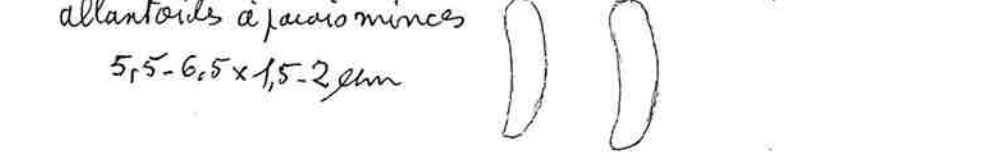


Hyphes souskymriciales à parois minces, bouclées 2-4 µm φ

Basides clavées, avec boucle à la base 15-18 x 4-5 µm 4 stérigmates



Spores inamyloïdes lisses allantoids à parois minces 5,5-6,5 x 1,5-2 µm



9014 B2

C. ALTERMATT. 14-X-90 *Antrodia xantha* (Fr. ex Fr.) Rybr. 197: 681

Étamy de Malajout - Chalmont d'Anjou (49) 1621 C

Rempire, peu étendu, sur écorce et bois de *Betula*, mince pas jeune, en quille (code de Bequy) marge blanche plus ou moins large abrupte ou finement poudreuse fibrilleuse - goût amer - subiculum très mince, blanc, tubes courts 2,5 mm long blancs. pas 4 à 6 par mm.

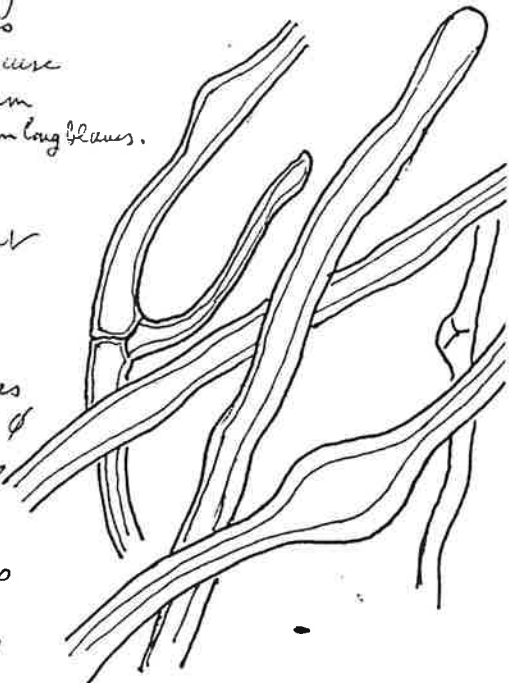
chair noircissant immédiatement avec Melzer

Hyphes squelettiques nombreuses parois très épaisses, +/- sinuées longues, peu ramifiées, 5-5,5 µm φ nettement amyloïdes, quelques renflements jusqu'à 10 µm

Hyphes généralices parois minces 2-2,5 µm bouclées Hyalines dans Melzer

Basides 23 x 5,5 µm 15 x 5 µm 4 stérigmates

Spores suballantoides, lisses 5 x 2 µm 4,5 x 2 µm 4,5 x 1,5 µm



Peridiome resupiné, largement étalé sur bois
dicatiqué de Pinus.

Pores 1 à 3 par mm, blanchâtres sur le bois, anguleux,
par endroits ouverts, déchirés labyrinthés.

Tubes 2 mm de long sur un subiculum très mince
fibrilleux, cotonneux vers la marge.

Marge blanche, cotonneuse avec tubes en formation.

Les tubes et la chair deviennent gris foncé, noirâtres
avec une goutte de Melzer

Jilich KKF. p. 354
Ryv. vol. 1 p. 91 n° 14
Ryv. et Gilb. p. 138 n° 20
European Polypores

Nom: *Antrodiella romellii* (Donk) Niemelä 1982

Synonymie: *Aporpium vulgare* (Fr. ss. Bres) Bond et Sing
= *Poria vulgare* Fr. ss. Bres. N° 8042 B2
= *Poria byssina* (Pers.) Romell 1926

Leg. J. L. Ranger Lieu: Fontevault (49) Date: 4/7/80

HABITAT: *Aporpium vulgare* (Fr.) Bond. & Sing. sur *Castanea sativa*

DESCRIPTION MACRO

le *Poria vulgare* Fr. Hym. Eur. = *Antrodiella romellii*
rare ou non retrouvée en France
David & Lecot 1970
≠ *Poria vulgare* Fr. S.M. = *Poria calcea*
= *Diplomitoporus lenis*
Commun

RÉCEPTACLE: décortiquant en coussinets minces oblongs
4 x 0,8 cm de teinte roussâtre (à sec)
teinte crème ocre sur le frais

CUTICULE:

MARGE: -blanche mince finement byssoides

HYMÉNIIUM: pores 3-4/mm arrondis à distépiement
mince et glabre, non fimbrié.

STIPE:

CHAIR:

Herb. Gaillard N°413 Angers "Bois de Beuson" juin 1900, sur branche fournie 7917 B2

NOTES (Jazé "les Giraudières" 28/11/82 sur *Quercus*
voir N° 8244 B2
Nivy "les Montreaux" sur *Quercus* 16/5/85
- dét. Bertault 15. 427

Nom: *Antrodiella semisupina* (Berk. et Curt.) Ryv. et Johan

Voir Christianen: 349 = *Aporpium vulgare*
Synonymie: = *Poria vulgare* Fr. ss. Bres. N° 8244 B2
= *Poria palleskensii* Karst nom Fr.

Leg. Altermatt Lieu: Jazé 49 "les Giraudières" Date: 28/11/82

HABITAT: *Quercus*

DESCRIPTION MACRO.:

envoyé Mme David) jamais eu de réponse ?

RÉCEPTACLE: résupine | crème incarnat
épais ≤ 2 mm | sur le sec

CUTICULE → sur subiculum mince

MARGE: amicie pruineuse, étroite 1-2 mm


HYMÉNIIUM: 4 à 5 pores/mm, ± ronds
serrés: tubes pratiquement creusés dans
toute l'épaisseur arête lamellée en
position oblique


STIPE nul

CHAIR: coriace - non amyloïde

NOTES B et G N° 997 - Christianen p. 349. KKF 360
Jahn 1979 N° 113 - Voir note (17) David, Lecot SMF 1990, 106(2) p. 75
Sorges sur *Populus* 14.12.85 leg Pican, dét. Duhem (exsiccation non conservée)

Trame coriace

?  boucles +
Hyphes disséminées
à paroi épaisse
3-4 µm

Sp rares (ou étrangères ?)
 4,5 x 3 µm lisses
KKF spores <

boucles -
non christiansean p 348) *Asporium*



Trame non amyloïde, hyphes
cylindracés 2-2,5 µm à parois épaisses
(Boucles 0) densément enchevêtrées
évoluant dans le dissépinent en
éléments parallèles à parois minces.

Basides 4 sp. brièvement claviformes
11 x 8 µm

Sp. hyalines oblongues ellipsoïdes
non amyloïdes 3-4,5 x 1,5-2,5 µm



Récolte de Janyé à revoir

 4,5 x 3 µm non amyloïde
 extrémités d'hyphes par de cystides

Nom: *Auriporia aurulenta* David, Tortic & Jelic

Synonymie:

N° 9515 B2

Leg.: Feuillard

Lieu: Beaulieu (51)
(Marne)

Date: 8/9/95

HABITAT:

Sur tige de *Carpinus* pourri

DESCRIPTION MACRO.:

RÉCEPTACLE:

CUTICULE:

MARGE:

HYMÉNIUM:

STIPE

CHAIR:

NOTES pas en M. & L.

Nom: *Cerrena unicolor* (Bull. : Fr.) Murrill

Synonymie = *Coriolus unicolor* (Bull. ex Fr.) N° 7554 B2

Leg.: Altermatt det. J.M.

Lieu: Belle Beille

Date: 3/11/75

Écologie: Angers

Géologie: Sur souche feuillus.

DESCRIPTION MACROSCOPIQUE

Croquis et coupe

CHAPEAU: ligne noire sous le revêt⁵ - filé à pic

Marge:

Cuticule:

LAMES: pores d'édulcins irréguliers, gris rose

STIPE: /

CHAIR:

Odeur:

Saveur: Forêt de Monnaie sur Fagus 30/9/96
7207 B2 Angers (environs) 1972 - 8036 B2: Chandelais sur ? Quercus 12.10
CHIMIE: sur *Acer platanoides* Angers (49) 14-12-87 det. Altem 1980

NOTES: Bet G p. 563 N° 864/Brain-sur- 9/11/85
Marchand note N° 279 / Longuenée sur chêne

St Jean de la Croix (18/1/79) Till. L. Chaudron en Mauves, mai 86
Pantano 26/10/80 Le Breux. Biennais 26/2/86 Feuilla



lisses lèvres^t déprimées

6-7 x 3-3,5 mm

Nom: *Cinereomyces lindbladii* (Berk.) Jül. R

Synonymie = *Anthrodia lindbladii* (Berk.) Ryd. N° 7514 B2
= *Poria cinerascens* Sacc. et Syd.

Leg: Altermatt
De Terminations JM
Lieu: "Sablrière"
Ecouflant (49)
Date: 13.4.1975

HABITAT: sur *Pinus pinaster*
BK époque
hyvernale

DESCRIPTION MACRO.:

RÉCEPTACLE: 130 X 70 mm
résupiné largement étalé sur l'écorce
Blanc sale sur & frais
facilement séparable

CUTICULE: Pores arrondis anguleux irréguliers
MARGE: ± oblongs à bords minces
2 à 4 par mm

HYMÉNIUM: Bordure cotonneuse étroite (BK consistante)
ouateuse
épais totale tubes 5-7 mm long - 2 couches de tubes
8 mm max | Subiculum presque nul

STIPE: BK annuel
ou bisannuel

CHAIR: Trame molle

NOTES: BK 246 : la couleur grisâtre des pores n'a
pu être observée chez les jeunes de couleur
blancs à crème → c'est le cas ici
autres récoltes: voir au dos
Ryvarden p 82 ... IKKF 261 R. & C. N° 992

Nom: *Datronia mollis* (Sommerf.: Fr.) Donk.

Synonymie: *Trametes mollis* (Sommerf.) Fr. = *Anthrodia mollis* N° 8202 B2

Leg: J.M.
Lieu: "Monts Battenau"
Vaudelnay (49)
Date: 28/3/82
26/3/83

HABITAT: sur branche morte de *Populus*.

DESCRIPTION MACRO.:

RÉCEPTACLE:

CUTICULE:

MARGE:

HYMÉNIUM:

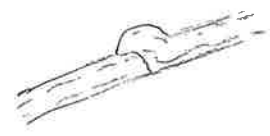
STIPE

CHAIR: Odeur abricot

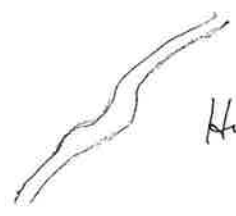
7739 B2 Le Pertheuis (42) journées mycol. du Puy, sur Tremble?
"Isle d'Yriand" (49), sur Castanea
NOTES La Lion d'Angers (8/11/82)
(formant des chapeaux superposés de 1 à 2 cm large!) 2/12/83
sur Acer "Bois de Noix" Saulnières/Aubance 15/1/83
B&G p 598

- 8524 B2 Châumont d'Angou 17alajust 17.10.85 det. B. Duhem/pin
 8520 B2 Etang de Vioreau (44) 14.10.85 (SMF Nantes) det. B.D./conifér
 8608 B2 St-Clément de la Place "Parc des Brosses" 7.2.1986
 sur conifère, leg. Galand.
 F⁺ Chambrers sur pinus pinaster le 25/10/86
 - La Poëze "Parc de Villenièze" sur Sequoia sempervirens le 4.12.86
 leg. Galand, det. B. Duhem.

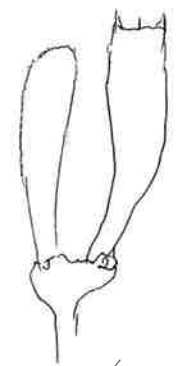
Trame dimitique



Hyphes squelettiques bouclées
 5µm bouclées
légèrement amyloïdes
solubles dans KOH



Hyphes génératrices plus étroites
 3µm en moyenne
 non solubles dans KOH



Basides | 14-16 x 5 µm (JM)
 20 x 5 µm (CA)
 4 sp.



Spores lisses oblongues
 un peu arquées
 5-6 (8) x 1,5-2 (3) µm

(Espèce proche de *Stelotectis papyracea*
 mais pas d'incrustations)

Nom: *Dichomitus campestris* (Quél.) Dom. et Orlicz

Synonymie: *Trametes campestris* Quél. N° 7208 B2

Leg.: Marcolleau ^{infr. Altermatt} Lieu: Maine et Loire Date oct. 1972

Quercus. Champigny "les Brûlons"

DESCRIPTION MACROSCOPIQUE

Croquis et coupe

CHAPEAU :

Marge :

Cuticule :

LAMES :

STIPE :

CHAIR :

Odeur :

Saveur :

CHIMIE :

NOTES : Marchand N° 256. BG N° 906

Jarzé (49) sur *Castanea sativa* 13. 6. 1988

Nauvion (49) sur *Robinia* 1981 et 26. 6. 1983

Chaumont d'Anjou (49) 23. 10. 1986 sur *Quercus*

Nom: *Dichomitus squalens* (P. Karst.) Reid

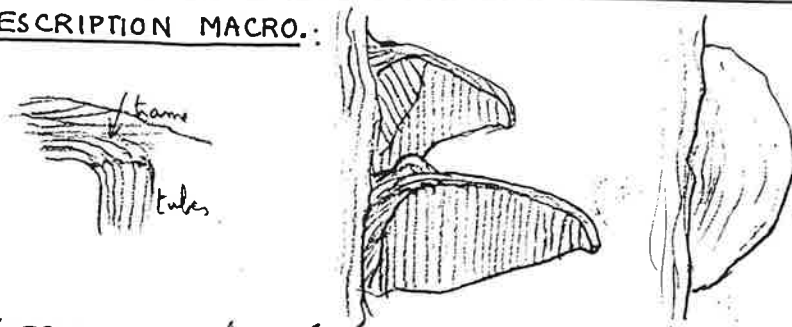
Synonymie N° 9102 B2

Leg: determ JM Lieu: Forêt de Chandelay (49) Date: 5. 7. 91
J. Arnault

HABITAT :

sur écorce de Pinus

DESCRIPTION MACRO.:



RÉCEPTACLE : imbriquées
dividiée 5-8 cm X 1,5-3,5 cm 1-2 cm épais

CUTICULE : nue molleuse comme subscrobiculée
reniée vers l'attache vaguement zonée
crème clair d'orange & foncée orange sale vers la base

MARGE : nue, ourlée, bruisante après manipulation

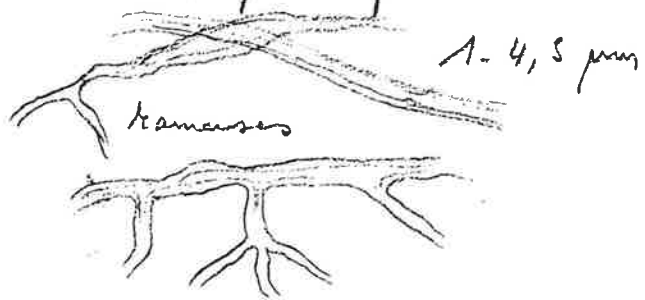
HYMÉNIUM : pores subarrondis 3-4/mm
tubes longs 15-18 mm long vers l'attache
trame mince 2 mm partie médiane s'incurvant

STIPE : nul

CHAIR : | Saveur âpre, odeur faible non caractéristique
trame fibreuse mais molle de dureté intermédiaire
entre un vrai *Trametes* et un *Oligoporus* - Blanche

NOTES : BG 898 bis p. 592. Marchand N° 257.
Forêt de Boudré/Poissy 7/6/98

Hyphe des tubes, enchevêtrées
à paroi épaisse



7,5-8 x 3-3,5 µm

qq. sp. seulement rares
(à peine mûr)

Nom: *Dichomyces lonic* (P. Karst) Gilb & Ryvl.

Nom: *D. plomiformis flavescens* (Bres.) Don.

Nom: *Diplomitoporus flavescens* (Bres.) Dom.
 Synonymie: = *Trametes flavescens* Bres.
 = *Coriistilus flavescens* (Bres.) Bond. Sing. N° 7740 B2
 Leg. C. Altermatt. Lieu: Corse 49 "Le Haut Dhery" Date: 18/12/77
 Ecologie: Sur écorce de pin maritime
 Réologie:

DESCRIPTION MACROSCOPIQUE

Croquis et coupe
 = *Diplomitoporus flavescens* (Bres.) Dom.

CHAPEAU: réceptacle poré blanc jaunâtre
 Marge: marge épaisse se décollant par endroits
 Cuticule: villose feutrée blanc jaunâtre
 LAMES: - tubes 3-4 mm long jaune-ocracé ouverts en position oblique
 STIPE: - pores jaune-ocracé anguleux irréguliers oblongs 300-1000µ large bords fin^t pubescents fimbriés
 CHAIR: Odeur: Chair mince - friable d'apparence légère Saveur: lignicole
 CHIMIE:
 NOTES: B G n° 905 Marchand n° 258
 détermination Altermatt Corse sur pin 28/3/82
 Forêt de Noizé (49) Saulaines/Aubance 23/2/80 sur Pinus sylvestris
 3360 B2 4.1.83 Ft Longueue


Nom: *Diplomitoporus lenis* (P. Karst) Gilbn. & Ryv.
 Synonymie: = *Incrustoporia calcea* (Fr.) Donk
 = *Poria calcea* = *Anthrodia lenis*
 = *Amyloporia calcea* (Fr.) Bond. Sing. N° 8008 B2
 Leg.: Lieu: = *Anthrodia lenis*
 Chaumont d'Anjou (49) Date: 11/5/80

HABITAT: sur tronc décortiqué de Pinus pinaster

DESCRIPTION MACRO

RÉCEPTACLE: resupiné
 même jaunâtre pâle.
 CUTICULE:
 MARGE:
 HYMÉNIIUM: Pores amyloïdes (tubes 1mm)
 surtout la marge lors de la dilution de Melzer
 Pores fins ronds 3/mm. à 5/mm
 STIPE: St-Rémy la Varenne (49) sur Populus 4/11/93 det. Altermatt
 7524 B2; St-Jean de la Croix "les Saulais" sur Populus 15.9.75
 14.10.92
 Gaillard 413 Christiansen p 346 - B G p 673 N° 990
 1900 Anjou Pontigné Bois du dolmen 23.6.1991 (1621 D) Forêt d'Arées Turquant
 Bois de Beussac Corzé 15/1/81 et 28/3/82 sur pin. la Poëize (conservé) 28/1/82
 Poria vulgaris Fr. (8008 B2) La Poëize 22/4/80 Pin. "Saulais" St-Jean de la Croix 15/9/74
 (det. Altermatt) Sablières d'Écouffant 13/4/74 Parc de la Haye 26/1/75
 7718 B2 12.6.77 Champigny 8/6/75 Vivy "les Montceaux" 29/9/75
 Très commun tous les ans sur arbres divers. (Sur Pin, Longueue)

15.9.1975
Trame molle, hyphes bouclées 2-3 µm
Basides 13-15 x 4,5 µm
Spores cylindriques arquées lisses 4.4,5 x 1,5 µm

 6 x 1,5 µm

Forêt de l'Armaie, placette 22/11/97

- trame chair et tubes enchevêtrée coriace
hyphes parois très épaisses, boucles peu rares
3-4-5,5 µm



Basides 15-20 x 6

Sp. oblongues arquées avec petites guttules
7,5-9 x 3-3,5 µm



(cystidiodes signalées
par Marchand non distinguées ici)

7735 B2 Limagne (42) le 9.9.1977 sur Abies
7710 B2 le Perthuis (42) journée mycol du Puy, le 10.9.1977
sur tronc de sapin

Nom: *Funalia gallica* (Fr.) Bond. et Sing.

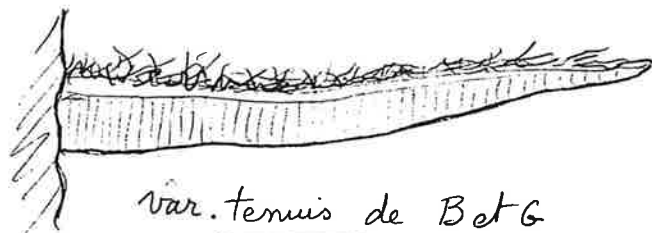
Synonymie: *Coriolopsis gallica* (Fr.) Ryv.
Trametes hispida Bagl. N° 8429B2
Funalia extensata (Dur. et Mont.) Donn.

Leg.: Galand M. Lieu: La Pouéze (49) Date: 14/12/84

HABITAT:

sur Populus

DESCRIPTION MACRO.:



CUTICULE: très hispide ~~fib~~ fimbriée, extrémités blanchâtre

MARGE:

HYMÉNIUM: tubes longs ≤ 10 mm

STIPE nul - chair mince 1-2 mm \rightarrow var tenuis

CHAIR: brun tabac - violette potasse
+ brun pourpre

NOTES KKF Jilich. 366 - Marchand 289 - Bet G récolte de Chizé (79) 29.10.88
réaction pourpre violette sur tubes à l'ammoniaque sur exciccation pour
Ste Gemmes (49) sur Fraxinus le 21/4/85
8830B2 Forêt de Chizé 29.10.1988

Nom: *Funalia trogii* (Berk. in Trog.) Bond. et Sing. 1941

Synonymie: *Trametes trogii* Berk.
Trichoderma maritimum Quel. N° 7304B2

Leg.: J.M. Lieu: Vaudelnay (49) Date: 15/7/73
Chanteloup
"Moulin Balthereau"

HABITAT: près de Montreuil - Bellay sur souches de peuplier coupées.

DESCRIPTION MACRO.:

RÉCEPTACLE: Trame insensible à KOH (p. r. à *F. gallica*) blanchâtre

CUTICULE: hirsute

MARGE:

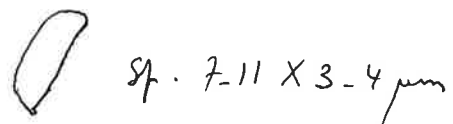
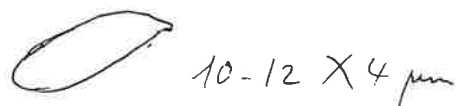
HYMÉNIUM:

STIPE

CHAIR: blanche St-Jean des Hauts, sur Salix 16.9.1989

Jilich. KKF 366 - Marchand N° 290 - Bet G N° 891 -
NOTES forme résumée sur Populus Gorges 12/5/85
sur vieux cerisier ? rue de Beaumont Angers 3/12/71
F9107 St-Jean des Hauts 10-4-79 sur Populus (Till. L.) Vaudelnay le 29/3/80
sur Populus. Broc 21/4/81 sur Populus, La Pouéze 20/4/80 sur Populus

Hyphe disséminées jaunes
3-4 µm paroi épaissie
avec hyphes + grêles tortueuses hyalines



Cantenay-Epinard le 6.3.1992 sur Fraxinus
GAILLARD N°397 sur frêne, Angers "La Baumette" avril 1899 oct 1901
Thouaricé 24.6.1979 - les Ponts de Cé 20.4.81 et 10.4.79
7510 B2 La Pommeraye le 4.2.75 et 15.2.81 sur Fraxinus
7427 B2 Parc d'Oiron (79) 22.9.74 sur ? frêne
8409 B2 St Augustin des Bois, Galand M., 19.6.84 / Fraxinus
7403 B2 Maine et Loire le 26.1.1974
7989 B2 St-Jean des Mauvrets (49) 10.4.79 / Fraxinus

Nom: *Furaria trogii* var. *rhodostroma* Quel

Synonymie

N° 8431 B2

Leg: Galand M

Lieu: Orz - Neuville (49)
"La Grée"

Date: 19. 6. 84

HABITAT:

sur *Fraxinus*

DESCRIPTION MACRO.:

RÉCEPTACLE: la teinte rose des tubes disparaît
en séchant

CUTICULE:

MARGE:

HYMÉNIUM:

STIPE:

CHAIR:

NOTES: Marchand 290
le Lion d'Angers "Isle Briand" sur *Fraxinus*
juin 1985

Nom: *Lenzites betulina* (L.: Fr.) Fr. = *L. variegata* Fr.

Synonymie: \equiv *Lenzites flaccida*

N° 7231 B2

Leg: J. M.

Lieu: Met L
Angers (49)

Date: 10 oct. 1972

HABITAT:

Feuille

DESCRIPTION MACRO

RÉCEPTACLE:

CUTICULE:

MARGE:

HYMÉNIUM:

STIPE:

CHAIR: 7505 B2 "Forêt de Bondré" Seiches 18.1.75 sur chêne
Gaillard N° 229 sur une barrière, route de Paris, nov. 1899.
NOTES Marchand N° 296 - Sur érable Lion d'Angers (49) 9/10/83
"Parc de Pignerolles" St. Barthélémy (49) 10/2/79 - Montigné les Raisins 22/5/91
La Poëze 12/1/80 et 29/11/80.
Chandreaux 9/10/77

- Gaillard N° 228 *Lenzites betulina* f. *flaccida*
sur tronc coupé de chêne, Avrillé avril 1900
"l'Echarbot" St. Sylvain, mai 1902 (Cop^{me} Pyat)
- Cernusson le 9.5.76
- Vaudelnay le 21.4.85 f. à chap. blanc uniforme
à peine zoné, sur ? *Populus*.

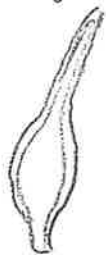
8801 B2 sous le nom de *L. variegata* Fr.
= *L. betulina* (L.:Fr.) Fr.

Cartenay-Épinard "Bois des Roches"
sur conifères *Pinus* 23/1/88

BG n° 882 KM pl. 441 (plus rare
sur sapin, rarement bien caractérisé)
Bres. 525 -



5,5-6,5 (7) X 2,5 μ m



Cystides subhyaline
27 X 6 μ m

Nom: *Lenzites striata* Schw.

Synonymie:

N° 7933 B2

Leg.: Herb. Gaillard N° 189

Lieu: San Fernando de Atabapo

Date: sept 1887

Écologie:

Haut. Orénoque

Géologie:

DESCRIPTION MACROSCOPIQUE

Croquis et coupe

CHAPEAU:

Marge:

Cuticule:

LAMES:

STIPE:

CHAIR:

Odeur:

Saveur:

CHIMIE:

NOTES: Bull. SMM 1888 N° 53

Nom: *Lenzites Warnieri* Dur. et Mont. in. Mont.

Synonymie: = *L. reichardtii* Schulz.

N° 7005 B2

Leg.: J. M.

Lieu: Tiercé (49)

Date: 20 sept 70

HABITAT:

sur saule

DESCRIPTION MACRO

Lenzites: lamelles ou dedaloïde
hyphes squelettiques hyalines
poussure blanche

Daedalea: dedaloïde
hyphes squelettiques (hyalines ou) brun-jaune
poussure brune

RÉCEPTACLE: lames ± bifurquées

CUTICULE:

MARGE:

HYMÉNIIUM:

STIPE:

CHAIR: crème et non couleur de liège comme *L. quercina*

NOTES

Autres récoltes non enregistrées.
Bouchemaine 17/5/76.
St. Clément de la Place / Parc die Rossay " sur Ulmus
St. Remy. la Varenne... 9/2/04 sur Fraxinus 18/5/88

Ricotte de St. Clément de la Place



6 8 (9) X 3 - 3,5 cm

= taille donnée par

Mme David SLL. 1967

Nom: *Pycnoporellus fulgens* (Fr.) Donk 1971

Synonymie: *Phaeolus fibrillosus*

N° 9705 B2

Leg.: Galand
det. Altermatt

Lieu: Chamblon-en-Montagne
(63)

Date: 10.7.97

HABITAT:

DESCRIPTION MACRO.:

RÉCEPTACLE:

Hyménium:

Extérieur:

Marge:

STIPE:

CHAIR:

Congrès Nike 9603 B2 Thorenc (6) Alpes-Marit. 10/10/96 sur épicéas

NOTES: Bull. SMF 106(2) 1990 note 16 p. 75

Jülich 332. Ryv. (2) p. 396.

B et G. 858 p. 558

Nom: *Pycnoporus cinnabarinus* (Jacq.: Fr.) Karst.

Synonymie: *Trametes cinnabarina* (Jacq.) Fr.

N° 7001 B2

Leg.:

Lieu: Thonon

Date: sept 70

Congrès SMF

DESCRIPTION MACROSCOPIQUE

Croquis et coupe

CHAPEAU:

Marge:

Cuticule:

LAMES:

STIPE:

CHAIR:

Odeur:

Saveur:

CHIMIE: leg E. SKACH, 1970, sur *Betula*, ch^{au} de Barot, La Salle-Aubry (49)
1423 A. Très rare. non revu. 1423 A

NOTES: Marchand N° 298 - BG N° 887

Canada "Laurentides" Collinis au NW de Montréal, sur bouleau 25/9/80 (Lemai) 8054 B2

Nom: *Trametes cervina* (Schw.) Bres.

Synonymie:

N° 7101 B 2

Leg.: L. Marolleau

Lieu: Deux-Sèvres
région Thouars

Date: 1971

HABITAT:

DESCRIPTION MACRO.:

Acer pseudoplatanus

8412 B 2 Récolte du Lion d'Angers
"Isle Briand" 16/6/84
Sur vieille buche (*Acer*) résupiné

C'est *Trametes cervina* ?
↳ ~~Ce peut être ?~~ retrouvée sur m
support m station
& 1/2/85 bien typique

RÉCEPTACLE:

Lettre Mme A. David 20/6/84

CUTICULE:

« Je lui trouve une drôle de mine
mais il en a toutes les caractéristiques,
taille et forme des spores, ces

MARGE:

dernières binuclées ce qui est
assez rare et se retrouve également

HYMÉNIUM:

dans *Funalia trogii*. De toutes
façons il n'est typique ni de

STIPE

l'un ni de l'autre »
pores 0,5-0,8 mm ± polygonaux rouillés. tubes ≤ 6 mm.

CHAIR:

odeur non spéciale (de *Ganoderma* ?)
saveur douce

NOTES

B et G N° 900

8567 B 2 *Trametes cervina*. Le Lion d'Angers "l'Isle Briand"
2/2/85

Nom: *Trametes gibbosa* (Pers.: Fr.) Fr.

Synonymie:

N° 7104 B 2

Leg.: J. M.

Lieu: Chandellais (49)

Date: 10/10/71

HABITAT:

Feuille: *Fagus*

9/10/77
7/10/79
6/11/1913
9/9/91
1/6/93

DESCRIPTION MACRO.:

RÉCEPTACLE:

CUTICULE:

MARGE:

HYMÉNIUM:

STIPE

CHAIR:

NOTES

Marchand N° 299 - B G N° 893
La Pouéze, sur *Populus* 20/4/80.
Commun tous les ans notamment aux expo



5-8 X 1,5-3 μ m

Nom: *Trametes hirsuta* (Fr.) Pil. 1.}

Synonymie: *Trametes hirsuta* (Wulf. ex Fr.) Pil.
Coriolus hirsutus (Wulf. ex Fr.) Quel N° 7519 B2

Lieg.: Allermatt Lieu: "Les Saulais"
St-Jean de la Croix (49) Date: 18/4/75

HABITAT : Feuillu

DESCRIPTION MACRO

RÉCEPTACLE :

CUTICULE :

MARGE :

HYMÉNIUM :

STIPE :

Montjean "Chateaufame" 24/3/97
CHAIR: 8318 B2 Vaudelmay (49) 26.3.83 sur *Prunus avium* Ryw 425
Gaillard N° 407 en touffe sur vieux troncs, commun. BG 561
Chandelais 16/10/78 et 11/10/72 7209 B2
NOTES La Pouéze, sur bois feuillu brûlé 22/4/80 Manchand N° 279
8104 B2 *Trametes fibula* = forme miniature de *T. hirsuta* Jahn 110
* Sur banc public Angers 1/3/82; sur Frêne. SORABO 21/3/82. Thouracé 23/3/81 sur cressier

Nom: *Trametes hydnoides* Fr

Synonymie: N° 7938 B2

Lieg.: Herb. Gaillard N° 194 Lieu: Embouchure du Rio Mapize Date: 29 mars 1887

HABITAT : Venezuela

DESCRIPTION MACRO

RÉCEPTACLE :

CUTICULE :

MARGE :

HYMÉNIUM :

STIPE :

CHAIR :

NOTES SMF 1888 N° 93

Hyphes à paroi épaisse 5-7 μ m densément
enchevêtrées (squelettiques) 2,5-3 μ m connectives

Sp. 7,5-8 X 2-2,5 μ m. légèrement arquées

Nom: *Trametes ochracea* (Pers.) Gilbn. & Kyv.

Synonymie: *Coriolus zonatus* (Nees: Fr.) Quel.
= *Trametes multicolor* (Schaeff.) Büllich. N° 7703 B2

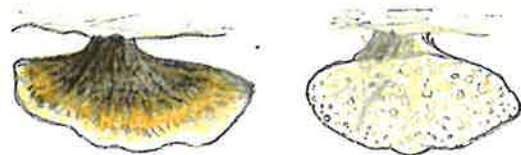
Leg.: Lieu: Butte de Blou (49) Date: 26/2/77

Écologie: sur branche pourrissante à terre (chêne)
Géologie:

DESCRIPTION MACROSCOPIQUE

Croquis et coupe

Polyporaceae
Polyporales



CHAPEAU: chapeaux imbriqués
plissé radie, fauve, noirâtre vers le
Marge: épais pseudo-stipe, blanchâtre à la marge
Cuticule: faiblement zoné, vilieux (poils blancs
brillants)

LAMES: Tubes petits ronds vers la marge (3 à 4/mm)
devenant + gros, irréguliers, ± déchirés vers
STIPE: l'attache

CHAIR: trame blanchâtre coriace cotonneuse
Odeur: à la déchirure (20k papillon)
Saveur:

CHIMIE:

NOTES: Marchand N°282 - BGN°863

7223 B2 Jard/Mer, 1.3.72.

Nom: *Trametes pubescens* (Schum.: Fr.) Pil.

Synonymie = *Coriolus pubescens* (Schum.: Fr.) Quel. N° 7947 B2

Leg: Allermatt Lieu: Lamoura (39) Jura Date: fév. 76

HABITAT: sur? Betula?

DESCRIPTION MACRO.:

RÉCEPTACLE: dimidiés, imbriqués

CUTICULE: Clavie peu zonée mais radiee
veloutée douce

MARGE:

HYMÉNIIUM: pores ronds puis anguleux, didactyles à la fin

STIPE:

CHAIR: trame d'une y de légèreté, cotonneuse

NOTES / 7401 B1. Bois des "Mollières" Beaucouze, sur feuilles
17.2.1974 leg. J.M. determ. Marolles
Faveraye-Machelles 26.3.83 sur Quercus (partis typique)
Marchand 280 - RV 429 - B & G. 859.

Récolte de Favraye, Marchelles (49)



7-9 x 2,5-3 μ m

Hypes 3 μ m paroi épaisse

Sur tremble

Ruyvarden p 436. Bois de Vern (49)

3/3/86

STIPE: 8247B2 Forêt de Longueue 25/1/82 sur tremble

Chapeaux + divisés, filistotes, rébos radicalement que Traversicolor

CHAIR: Tubes 3/mm au lieu de 4-5/mm sp. 6.6.5 X 2,5 μ m

base de l'attache épaisse

Gaillard N° 408. TC sur vieilles branches d'essences diverses

NOTES

Vern d'Anjou (49) sur Acaj

1^{re} récolte 12/10/83

2^e — 12/2/84

8349B2

Sur Populus tremula La. Poëze 14/3/86 (tr. typique)

La. Poëze 11/1/84

Nom: *Trametes suaveolens* (L.:Fr.) Fr.

Synonymie: *Todora* (Sommerf.) Fr. fo

N° 7804 B2

Leg.: Lemai

Lieu: Forêt de Monnaie

Date: 5/2/78

Écologie:

(49)

Géologie:

sur feuille

DESCRIPTION MACROSCOPIQUE

Croquis et coupe

CHAPEAU: dividié triquètre, pubescent

Marge: crème

Cuticule:

LAMES: pores arrondis ou anguleux 0,5 - 2 mm, inégaux
Tubes: ^{0,5-2 mm} _{de fût} ^{de fût} _{de fût}
sincaux

STIPE: /

CHAIR:

Odeur: de *Gloeophyllum odoratum* sur le frais (anisée)

Saveur:

CHASSE: Gaillard N°409 sur vieux saules Etang St. Nicolas nov 1899

NOTES: BG p 589 N°892 et 894 - Rynarden 432 - Letto 1182
BK 358 - KKF (J) 369 habituellement sur Salix (*Populus*)

Nom: *Trametes versicolor* (L.:Fr.) Pilat

Synonymie: *Coriolus versicolor* (L. ex Fr.) Quel.

N° 7459 B2

Leg.: J. M.

Lieu: La Pommeraye

Date: 1.12.74

sur frêne

DESCRIPTION MACROSCOPIQUE

Croquis et coupe

CHAPEAU:

Marge:

Cuticule:

LAMES:

STIPE:

7459 B2 La Monnaie 5.2.78, 19.1.79 sur feuille, det. N° David

CHAIR: May 7.2.93 (1622A) - Chandelais 6.11.1913. Thouaré 23.3.81
Cantenay-Epinard, sur *Populus* et *Fraxinus* le 7/3/92

Odeur: Montigné des Raimies 1621 B le 17/9/91

Saveur: Ile de Chalomes 20/4/91 sur *Ulmus*, 1422D.

CHASSE: Gaillard N°406 C sur vieilles branches. VilleÉque 4/4/1900
sur *Betula* Noyant la gravière 14/4/1991

NOTES: BG N°863 - Marchand N°281

Chandelais 5/10/69 6/11/1913 9/10/77 -- --
sur *Quercus suber* le 13/11/88 "La Maison Blanche" Brain/Longueville (49)



9-9,5 (10,5) X 4,4, Spm

Nom: *Trametes*

Synonymie:

N° 8331 BZ

Leg: Chartier

Lieu: Ecoiffant (49)
"Sablères"

Date: 17/10/83

HABITAT:

sur planche de chêne

DESCRIPTION MACRO.:

*envoyé
Mme David*

RÉCEPTACLE:

CUTICULE:

MARGE:

HYMÉNIUM:

STIPE

CHAIR: mince fibreuse - saveur douce
odeur nulle

NOTES

Nom: *Trichaptum abietinum* (Pers.:Fr.) Ryv.

Synonymie

Hirschporus abietinus (Dicks.) Donk.
Coriolus abietinus (Dicks.) Quel

N° 9106 BZ

Leg: C. A.
N° 714

Lieu: Mé. en Baugéois
(49)

Date: 27/1/91

HABITAT:

sur Pinus Pinaster

DESCRIPTION MACRO.:

RÉCEPTACLE:

CUTICULE:


MARGE:

HYMÉNIUM:

Fontaine-Milon et Damé "les Bruviers" sur Pinus 7/7/93
Bertault 15-301 Parc de Maulévrier sur Thuyopsis 8.3.1982
STIPE: 8011 BZ Binet Ouidane MAROC 16.4.80 sur Thuya d'Occident

CHAIR: Ecoiffant sur souche pin avec *Phlebia radiata* 15/12/80
Chandelaix 8/10/78 - Vernantes 7/6/80 sur Pinus pinaster
La Bouëze sur Pin 12/1/80 - 3/1/81
la lande Charles sur Pin 12/2/80
R. Vanden 449
Marchand 260
B et G 867

NOTES: St. Melaine "Bois des Brosses" 12/2/80
St Barthelémy: Ch. de Pignerolles sur Abies 17/2/80
1/2/81



4,5 X 1,5 μm

Nom: *Trichaptum biforme* (Fr. in Kl.) Ryv.

Synonymie: *Hirschioporus pergamenus* (Fr.) Bond. et Sing. N° 8010 B2

Leg.: Lieu: Forêt de Mâmora MAROC Date: 17/4/80

HABITAT :

Sur Quercus suber

DESCRIPTION MACRO

RÉCEPTACLE :

CUTICULE :

MARGE :

HYMÉNIUM :

STIPE :

CHAIR :

NOTES Corse "Congrès SMF" oct. 1972 sur *Quercus suber*

Marchand N° 262

Bestaunt
15 303

Nom: *Trichaptum hollii* (Schmidt: Fr.) Kreisel R

syn. nom. *Hirschioporus fusco-violaceus* (Ehrenb. ex Fr.) Donk N° 7558 B2

Leg.: Altermatt determ JM Lieu: Corzé (49) Date: 18 oct. 75

Écologie: sur pin maritime

Géologie:

DESCRIPTION MACROSCOPIQUE

Croquis et coupe

CHAPEAU :

Marge :

Cuticule :

LAMES :

STIPE :

CHAIR :

Odeur: 7106 B2 "les Brûlons" Champigny 10.6.71 / Pinus pinaster

Saveur: Gaillard N° 420 sur troncs coupés de pins Montraul/Loir 10/4/1909

CHIMIE: BG N° 873

NOTES: Voir Marchand N° 261 Rare.

Forêt de Longuenée 22/3/80 sur sapin ou épicéa
25/3/81 sur écorce de pin brûlé
Soulairens/Abance Forêt de Noige 5/3/83 sur pin brûlé

POLYPORACEAE

GANODERMATACEAE

PIPTOPORACEAE

LAETIPORACEAE

RIGIDOPORACEAE

HYMENOCHAETACEAE → Voir dossier à part

GRIPHOLACEAE

HAPALOPILACEAE

MERULIACEAE : Gloeoporus

MERIPILACEAE

ALBATRELLACEAE

FOMITOPSISDIACEAE

GLOEOPHYLLACEAE

HAPALOPILACEAE

BONDARZEWIACEAE

Nom: *Abortiporus biennis* (Bull.:Fr.) Sing

Synonymie:

N° 8217 B2

dét. Mme David
Leg.: Charrier

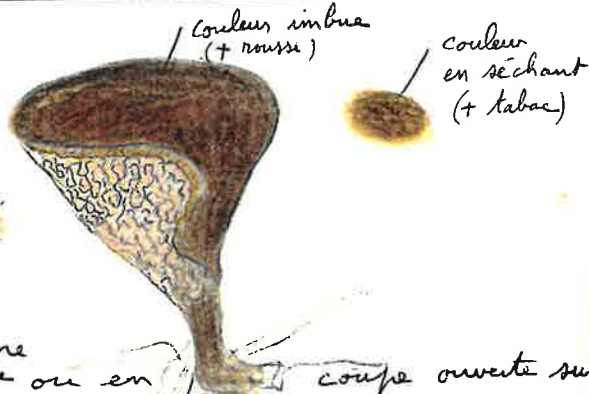
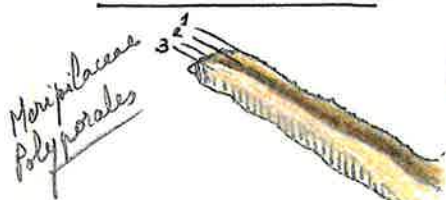
Lieu: Gennes (49)
(route de Milly)

Date: 18/10/82

HABITAT:

dans les herbes sèches
sous Picea

DESCRIPTION MACRO.:



RÉCEPTACLE: flabelliforme spatuliforme ou en coupe ouverte sur le côté. (2 exemplaires superposés / 1 autre isolé)

CUTICULE: veloutée d'un beau brun chocolat devenant fauveâtre en séchant, la marge restant plus foncée brun noir ~~avec~~ veloutée

MARGE: la trame dans laquelle est creusée les tubes didaléens dépasse de 1mm environ la cuticule veloutée

HYMÉNIUM: ~~tubes~~ pores 3/mm environ, didaléens. tubes 3mm long max sur trame de même couleur 1-1,5mm d'épaisseur fibreuse. les pores et la trame crème à la récolte deviennent roses au toucher puis brunissent à la fin comme H. biennis

STIPE court mal formé avec des excroissances ou non de trame roses à la base (départ de nouveaux exemplaires!)

CHAIR: le stipe est velouté comme la cuticule molle imbrua sur le chapeau, fibreuse dans la trame

NOTES à la coupe, en séchant on observe la couche veloutée (1) fauve clair sur chair brune (2) puis trame ^{carnée (3)} (non croquée)
Rien trouvé dans B et G et Ryvarden.

(Mme A. David a fait une ~~boîte~~ boîte le 15/11/82)

Nom: *Albatrellus confluens* (Alb. et Schw.) Fr.) Koll. et Pouz.

Synonymie

N° 8808 B2

Leg: -

Lieu: Suisi (Italie)

Date: 22/9/88

HABITAT:

sur conifères

DESCRIPTION MACRO.:

Albatrellaceae
Polyporales

RÉCEPTACLE: orangé, aurore

CUTICULE:

MARGE:

HYMÉNIUM:

STIPE:

CHAIR:

NOTES: B et G 808

Peisey-Vallandry (73). 24. 8. 2001 nombreux exemplaires frais

Hyphe ± //

Hyphe trame 3,5 - 5,5 µm rarement cloisonnées
boucles +
faiblement tortueuses

Hyphe de la cuticule (peignent membrane)
avec canicule
se colorant en
jaune + foncé dans
Melzer
± enroulées
même dimensions que celles de la trame
extrémités arrondies non renflées

Sp. ovales lisses
Sp. 4,5.5 X 3-3,5 µm

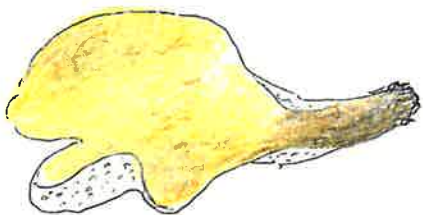
Nom : *Albatrellus cristatus* (Schaeff. ex Fr.) Kotl. et Pouz.

Synonymie : *Polyporus cristatus* Pers. N° 7014 B2

Leg. : Lieu : Thonon Date sept 70
Congrès SMF

DESCRIPTION MACROSCOPIQUE

Croquis et coupe



CHAPEAU :

Marge :
Cuticule :

LAMES :

STIPE :

CHAIR :

Odeur :
Saveur :

CHIMIE :

NOTES : Marchand N° 243. BG N° 805
Region de Clermont-Ferrand 26/9/97 Degler

Nom : *Albatrellus ovinus* (Schaeff. ex Fr.) Kotl. et Pouzar

Synonymie : N° 8116 B2

Leg. : Lieu : les Grés (25) Date : 25/8/81

Écologie : sous épicéas, en trainée. 900 m altitude
Sol : Calcaire

DESCRIPTION MACROSCOPIQUE

Croquis et coupe



CHAPEAU :

Marge :
Cuticule :

LAMES :

STIPE :

CHAIR :

Odeur :
Saveur :

CHIMIE :

NOTES : Marchand 180. BetG 804 p519
faux (Environs de Saumur, note TC par M.F MAZON.
Bull. Soc. Lettres Sc. Arts Saumur t 77 n°51 avril 1929)

Nom: *Albatrellus pes-caprae* (Pers.: Fr.) Pouz.

Synonymie: *Scutigera pes-caprae* (Pers.: Fr.) ^{Brund} ^{Sing.} N° 8329 B2

Leg.: Lemée Lieu: La Meilleraye (44) Date: 16/10/83
20 km NW d'Ancenis

HABITAT :

DESCRIPTION MACRO. :

Seule espèce du genre *Scutigera* (famille des *Scutigeraceae*)
car hyphes bouclés à la \neq d'*Albatrellus*

Albatrellaceae
Polyporales

RÉCEPTACLE :

CUTICULE :

MARGE :

HYMÉNIUM :

STIPE

CHAIR: 7045 B2 Thonon (congr. SMF) sept. 1970

Secondigny (79) 7.10.1983 (Guy Fourré)

NOTES Cette 318 Marchand 82. B et G N° 802 habitat conifères

montagne mais non exclusif.

B. & G. N° 802 - Marchand N° 82 -



Nom: *Aurantioporus fissilis* (Berk et Curt.) Jahn

Synonymie: *Spongipellis fissilis* (Berk et Curt.) Murr
Phaeolus albosordescens Rom. N° 8122 B2

Leg.: Galand M. Lieu: La Poëze (49)
le Louroux Béconnais
Parc de Vernou Date: 26/9/81

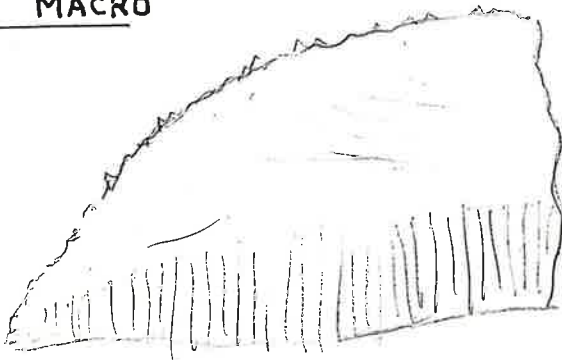
HABITAT :

sur tronc de vieux pommier

DESCRIPTION MACRO

Hyalozellaceae
Polyporales

RÉCEPTACLE :



CUTICULE :

dividié épais
blanche granuleuse raboteuse
finement tomenteuse veloutée surtout à la marge

MARGE :

HYMÉNIUM :

tubes blancs grisissants
pores rosissants au toucher 2-3/mm

STIPE :

CHAIR: tendre lourde fibre charnue
7214 B2 le Louroux Béconnais (leg. Lecomte) 1.10.1972 sur feuille

Berk K N° 395 Chandolai sur vieux tronc 14/9/91

NOTES B et G, N° 854 - La Poëze (16/8/82 sur vieux pommier

2/10/82 " " "
Spongipellis spumens ressemblé mais cf
Baure (49) Ch au des Bruères 6/10/84 sur vieux tronc Quercus
" " " " " abattu.

Anges sur Sorbus "Arboretum"
de 15/10/1987

Recolte de Baume 6/10/84

Sp. 3,5-5 X 3-3,5 μ m

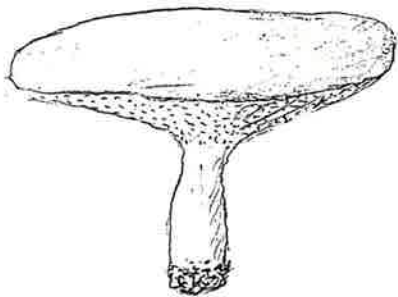


Nom: *Doletopsis grisea* (Peck) Bondarzew & Sing.
 Synonymie: N° 9749 B1
 Leg.: B. Degez Lieu: La Chaise-Dieu 43 Date: 27/9/97
 Écologie: F^t de Cistrières

DESCRIPTION MACROSCOPIQUE

Croquis et coupe

Bankeraceae
Theliales



CHAPEAU :

Marge :

Cuticule :

LAMES :

STIPE :

CHAIR :

Odeur :

Saveur :

CHIMIE :

NOTES : SMF 106 (1990) p.73

Actualisation des B & G par David Lecot

Nom: *Buglossoporus quercinus* (Schrad.: Fr.) Kott. & Pouz.
 Synonymie: *Ungulina quercina* (Schrad.) Pat. = *Piptoporus quercinus* N° 9507 B2
 Leg.: M^{re} Rapilly Lieu: F^t de Fontainbleu Date: 7/10/95
 Écologie: "réserve" Congrès SMF

DESCRIPTION MACROSCOPIQUE

Croquis et coupe

Fomitopsidaceae
Polyporales

CHAPEAU :

Marge :

Cuticule :

LAMES :

STIPE :

CHAIR :

Odeur :

Saveur :

CHIMIE :

NOTES : B & G. N° 919

Forêt de Vézins sur Salix 29/6/80

Nom: *Daedaleopsis tricolor* (Bull. ex Merat) Bond. et Sing.

Synonymie: *Lenzites tricolor* (Bull.) Fr.

N° 7004 B2

Leg.: J.M.

Lieu: Maine et Loire
Angers

Date: 1970

HABITAT :

Prunus avium

DESCRIPTION MACRO

RÉCEPTACLE :

CUTICULE :

MARGE :

HYMÉNIUM :

STIPE : Nuaille sur *Carpinus* 4.10.1980
Chaumont d'Anjou "Chaloché" sur *Corylus* 9.10.74 7443 B2
Chaumont d'Anjou "Bois de Rouvotz" sur *Corylus* 17/11/82
"Bois de Brianson" Bauné (49) sur chêne *Quercus*
CHAIR : Gaillard N° 230 St Germaines n° 1898 sur vieux saules Etang St Nicolas
Faverge 24/2/80 sur *Prunus avium* 22/11/1901
NOTES (Marchand N° 285 - BetG N° 884.)
Sur *Prunus avium*: Angers 14/1/1980
Chaumont d'Anjou "Rochelouat" 27/10/79 et Chaloché oct 72
Sur *Prunus avium* La Fouëze 10/2/1980

Nom: *Fistulina hepatica* Schaef. ex Fr.

Synonymie :

N° 7536 B2

Leg.: J.M.

Lieu: Angers (49)

Date: 30/9/75

Écologie :

107 Belle Beulle

Géologie :

Sur vieux châtaigner

DESCRIPTION MACROSCOPIQUE

Croquis et coupe

CHAPEAU :

Marge :

Cuticule :

LAMES :

STIPE :

Chambrier 25.10.86 . 29.9.85.
Vivy "les Montreaux" 28.9.90 Durtal "Le Grif" 18.10.88
CHAIR : Chaumont-en-Mauges 6.10.85 Montigny les Rais 16.2.18
Odeur : Nuaille 30.9.76, 10.9.77. Bauné "les Bénédict" 6.10.84
Saveur : se vend parfois sur le marché sous le nom de langue de boeuf
CHIMIE : Gaillard N° 384. Très commune à l'automne sur vieux
chênes aux environs d'Angers.
NOTES : Angers, sur vieux chêne 6/10/76 Marchand N° 327
Forêt de Longuenée 9/10/66 - 3.10.81 BG N° 1006
Chandelais 6/11/1913 5/10/69 9/10/77, 10.10.82

Nom: *Donkiopora expansa* (Desm.) Kottl. & Pouz. TR

Synonymie: *Poria megalopora* (Pers.) Bres N° 8339 B2
Fomes expansus Domanski.

Leg.: Callac Ph. Lieu: Angers (49) Date: 27/11/1983

HABITAT:

Sur poutre Sapin (?)
mignon humide

DESCRIPTION MACRO.:

Fomitopsidaceae
Polyporales

Heim p. 19 t°C opt. 27°C (< 35°C)

Diffère de la Mérule par:

- RÉCEPTACLE: — repoussement lignivore (ne débord pas...)
— t^h relativement élevée
- CUTICULE: — pas de rhizomorphes
— développ^t relatif lent (10 à 20 ans sans altér^r l'attention)
- MARGE: Comme Mérule il faut humidité préalable et faible ventilation
l'obscurité lui convient (jamais en pleine lumière)
- HYMÉNIIUM:

Biblio - CALLAC Ph., 1984 - Un polypore oublié

- STIPE - *Donkiopora expansa* B.T. SESA 61.
— HEIM R., 1942 - Le Phellinus ou polypore des caves
(*Ph. megaloporus*) Inst. Tech. Bâtim. Tx Publ. Série H n° 1
- CHAIR: — B. & G., 1927 - N° 1005 *Poria megalopora*

NOTES détermination Mme A. David

1521C { "Mançille" Le Plessis-Macé (49) vieux plafond
des dépendances du Château (30/6/92) et 20/5/91

NOM: *Flaviporus brownii* (Humb.: Steud.) Donk 1960

Synonymie: *Leptoporus brownii* (Rabenh.) Pat. N° 9508 B2
double

Leg.: A. Leroux Lieux: Lanvéoc (29)
dét. J. M. Kerquièreon Date: 25/7/1995

HABITAT: Forêt revenue à l'état primaire. Chaleur entre 25 et 30°
paradis des champignons (Chêne avec frênes, noisetiers) milieu humide avec ruisseau
des mousses et lichens

Steccherinaceae → Polyporales

DESCRIPTION MACRO.:

fragment de tronc de *Salix atrocinerea*

altitude: 99 m au-dessus du niveau de la mer

Support

Tronc couché pourri de *Salix atrocinerea* recouvert de lierre et mousses
Hyménium jeune non visible



chapeaux de la poussée précédente

poussée récente



2^e récolte. Le tronc couché est enrobé de fûs d'un mètre de long. à ramasser s'il est avec lierre et mousse

RÉCEPTACLE: à 50

humidifié

30 à 50 cm long sur 16 mm large max stratifiés, en long du tronc couché ras
de terre recouvert partiellement de mousses
la plupart des sporophores cachés par les mousses

CUTICULE:

MARGE:

chapeau ondulé zoné noisette sur la partie ancienne jaune brunâtre au centre
sur la partie nouvelle s'éclaircissant
jaune pâle à la marge cotonneuse (lourde)
glabre ailleurs.

HYMÉNIIUM:

Hyménium d'un jaune vif remarquable
lustrant avec l'âge (jaune canari)

CHAIR: tendre
odeur: nulle
saveur: douce

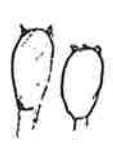
pores très fins, environ 10/mm
chair mielle blanchâtre puis brun châtain
Conforme à la description de B & G

NOTES

B & G N° 851 p. 553. L'espèce tropicale à large répartition (Bornéo Venezuela ---) a été trouvée dans une serre à Cherbourg (L. Corbière)

D. ... 1977 ...

- Osmonda regalis
- Blechnum spicant
- Scolopandrium vulgaris
- Dryopteris felix-mas
- Polystichum setiferum

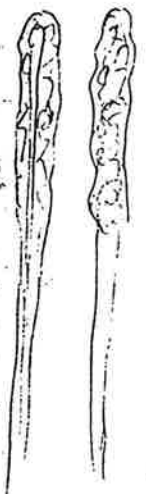


6 x 4
Basides 5 x 3,75
courtes sterigmatis

Hyphes difficiles
à dissocier dans
le Congo



Cystides
partie incrustée
20-60 µm x 6-8 µm
total 80-100 µm (110)



Hyphes hyalines 2-3 µm (4)
± tortueuses à paroi épaisse

○ sp. globuleuses minuscules
2-2,5 µm hyalines

La longueur des cystides donnée dans B 46
doit être relative seulement à la
partie incrustée ?

Remarque

? 1^{ère} récolte dans la nature en Europe !

Non! car l'espèce est mentionnée dans le
compte-rendu SMF de Pau, bois de Chêraute
le 7 oct. 1992 - puis à Boucau
(Landes) SMF 109

Laval (53) planches de maison 1418 D. 26.2.1995
Anger mail escalier en bois, sous les marches toujours
les Ponts de Cé à l'ombre. Développé très lent
Orez. Neuville 15/3/2001, forêts humides d'un nu appar 15.12.97

○ sp. hyalines obovales à elliptiques
5-7 x 3,5-4 µm

Nom: *Fomes fomentarius* (L.: Fr.) Fr.

Synonymie: = *Ungulina fomentaria* (Lex Fr.) Pat. | N° 7990 B2
Amadouvier

Leg.: J. M. | Lieu: Chandelais (49) | Date: 7/10/79

HABITAT:

sur *Quercus*

DESCRIPTION MACRO.:

Polyporales
Polyporales

RÉCEPTACLE:

CUTICULE: croûte noirâtre à l'épaisse à la coupe

MARGE:

HYMÉNIUM:

STIPE Forêt de la Boissière Denège/Lute (49) sur *Fagus*
Chandelais / hêtre oct. 1972

CHAIR: Bet G N° 909 Marchand N° 286

Gaillard N° 286 405 sur vieux troncs nov 1898

NOTES

sur *Quercus* Chandelais 5/10/69, sur bouleau 20/9/81

sur *Quercus* La Fouze 9/11/81

sur *Salix*, Verneuil 17.5.92 1722 C

Nom: *Fomes fomentarius* var *Inzengae* de Not

Synonymie: voir Lannier et al p 121. | N° 8203 B2

Leg.: Galand M. | Lieu: Forêt de Chandelais (49) | Date: 10/10/82

HABITAT:

sur *Populus nigra*

DESCRIPTION MACRO.:

Simplement forme

RÉCEPTACLE:

CUTICULE:

MARGE:

HYMÉNIUM:

STIPE

CHAIR:

NOTES

La Fouze 20/4/80 sur *Populus*

Chemellier, oct 72 sur *Populus* (gros exemplaire sur mon bureau)

gr. Neuville 20/4/81 sur *Populus*

"La Louandrie" 20/11/82 sur *Populus* (confiance)

15 Chandelas sur neve oct. 72

Forêt de la Boissière, Denezé sous le lude (49) sur Fagus

7517 B2 *Fomes formentarius* ssp *nigricans*
Angers "la Chalouère" 15. 2. 75
sur vieille souche de *Larix nobilis* (Fr) B. et G.

ssp. ou var. non reconnue par les
autres modernes

FT Chandolara sur hêtre oct. 72

Nom: *Fomitopsis pinicola* (Sow. : Fr.) Karst.

Synonymie: *Ungulina marginata* (Fr.) Pat. N° 7644 B2

Leg.: C. Altermatt Lieu: Corzé (49) Date: 15/2/76

Écologie:

Sol: *Pinus pinaster*

DESCRIPTION MACROSCOPIQUE

Croquis et coupe

Fomitopsis
Polyporales

CHAPEAU:

Marge: sur conifères : en sabot
Cuticule: sur feuilles : aplani

LAMES:

STIPE:

CHAIR:

Odeur:
Saveur:

CHIMIE: Sablières d'Écouflant sur feuille 16/9/2001
(FT de Vézins - Les Gras (25) 6.9.73 7315 B2

NOTES: (Chanteloup (49) tous les ans sur chêne en juin (M. Baron)

Corze sur *Pinus pinaster* le 15.2.1976

Marchand n° 287 - B. & G. n° 911.

Nom *Fomitopsis rosea* (Alb. & Schw. : Fr.) P. Karst.

Synonymie: *Ungulina rosea* (A. Schw.) N° 8015 B2

Leg.: Lieu: Massif de Belledune
"Les Sept Laux"
Près de Prapoutel (38) Date: 24/9/80

HABITAT:

Congrès SMF Grenoble 1980
Sur tronc de conifère (*Epicea*)

DESCRIPTION MACRO

RÉCEPTACLE:

CUTICULE:

MARGE:

HYMÉNIUM:

STIPE:

CHAIR:

NOTES B & G N° 915 p 605 (jamais vu)
Ryvarden 159, Marchand 288

Nom: *Fomitopsis spraguei* (Berk. & Curt.) Gilbn. & Ryv.

Synonymie: *Polyporus castaneae* Fr. N° 7308 B2

Leg.: Guibertean J. Lieu: Forêt de Mervent (85) Date: 10-10-73

HABITAT:

Feuille: ? Castanea

DESCRIPTION MACRO.:

RÉCEPTACLE: mou glaucescent sur le frais

CUTICULE:

MARGE:

HYMÉNIUM: tubes blancs

STIPE

CHAIR:

NOTES détermination Altermatt

B.G. N°809

Nom: *Ganoderma adpersum* (S. Schulz.) Donk

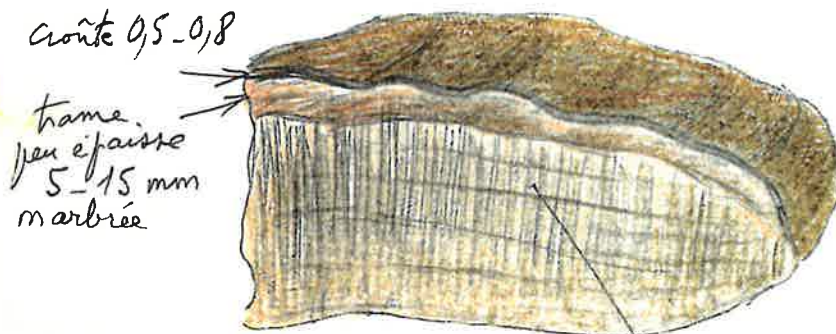
Synonymie = *G. europaeum* = *G. australe* (Fr.) Pat. N° 7212 B2

J.M. Leg. = *G. australe* (Fr.) Pat Lieu: St Martin du (49) Fovilloux Date: 5 oct. 1972

sur Fraxinus

DESCRIPTION MACROSCOPIQUE

Croquis et coupe



CHAPEAU:

Marge:

Cuticule:

tubes remplis de bours blancs

LAMES: Cantenay-Epinard sur Fraxinus le 6/3/1972

d'abord déterminé applanatus mais Altermatt a trouvé 99 spores > 9 µm

STIPE: Vaudelnay "Moulin Bataillon" 4/4/87 (Populus?) 8702 B2

Parc de Chandron en Nanges 1/4/90 Quercus

(ag. Lébouille) "La Maison Blanche" Brain/Longueue (49) 13/11/88 sur Quercus suber

Angers Arboretum 21/1/85 sur Quercus robur, sur laquasson Japon

CHAIR: Parc de Maulevrier 17/6/84 sur Gleditschia

Odeur: le Lion d'Angers "l'Isle Briand" 8/1/83 sur Castanea

savoir: Gaillard N° 402 sous le nom de *P. afflanatus* "Pignerolles" 23/3/1900

CHIMIE: Marchand N° 321 - Paris (France) 6/3/81 - Paris (France) 6/10/85

NOTES: Bois de Chanteloup 16/4/77 - Monnaie (37) 7566 B2

Parc de Pignerolles 10/2/79 sur châtaignes

79108 B2 Angers Arboretum 24/6/79 sur palmier

Forêt de Longueue 22/3/80 sur tilleul, 27/4/81 frêne

Cyranon I p 165

- La Poëze 22/4/80 sur pommier
- 7237 B2 Bellême 24/9/78 sur platane
- Chandelais 2.9.78 sur Pinus (Altermatt)
5.10.69. (6.10 1913 ?)
- Jardin des plantes Angers 16.10.78
sur *Parrotia jacquemontiana*



10-11 X 6,5 µ

epispore hyaline
endospore verruqueuse

Récolte de Chandelais sp > 10
du 2/9/78

Nom: *Ganoderma carnosum* Pat.

Synonymie = *G. atkinsonii* Jahn Kottl. et Pong. N° 9606 B2

Leg: Pierre Roux Lieu: La Chaise-Dieu Date: 4/10/96

HABITAT:

sur Abies (exemplaire entier
Boîte collection)

DESCRIPTION MACRO.:

Ganodermataceae
Polyporales

RÉCEPTACLE:

CUTICULE:

MARGE:

HYMÉNIUM:

STIPE:

CHAIR:

NOTES: BK 426(2)

Nom: *Ganoderma lipsiense* (Batsch) Atk.

Synonymie = *Ganoderma applanatum* (Pers.) Pat. N° 8248 B2

Leg: J.M. Lieu: Chandelais (49) Date: 13.6.82

HABITAT:

meille souche de Quercus.

DESCRIPTION MACRO.:

Ganodermataceae
Polyporales

RÉCEPTACLE:

CUTICULE:

MARGE:

HYMÉNIUM:

STIPE:

CHAIR: Marchand n° 322
sur Tilia, St-Clement de la Place (49) 18.12.99 by Galand 9916 B2

NOTES: Arboretum Angers sur Arbutus 6/5/88 (exsiccatum
non conservé)
Daumeray (49) sur Fagus 4.10.89 Herb. Galand (Secteur 1621A)
F^t de Barilles sur Quercus 1/10/95 attaqué par larve et sp. < 8 µm

7828 B2 USA Michigan
Bois East Lansing 1975

Feuilles
leg et det Lafont

Nom: *Ganoderma lucidum* (Curt. : Fr.) Karst.

Synonymie :

N° 7417 B2

Leg.:

Lieu: Parc d'Orion₇₉

Date: 22/9/74

feuille

DESCRIPTION MACROSCOPIQUE

Croquis et coupe



CHAPEAU :

Marge :

Cuticule :

LAMES :

STIPE :

CHAIR :

Odeur: Chandalais 6.11.1913 - 5.10.69, 12.8.82 ...

Saveur: Chaumont d'Anjou 28/9/85 (S: Sylvain)

Gaillard N° 401 sur vieille souche chêne, "Echarbot" 1/12/99 Aville
CHUTE: Marchand N° 323 - B G N° 922

NOTES :

Autres récoltes : un peu partant en Note
Les Brufons
↳ Champigny le 8/6/75 Jardin des Plantes Angers 15/10/78
Chaufonds/Layon "l'Orchère" sur vieille souche châtaigner 25/5/80

Nom: *Ganoderma lucidum* (Curt. : Fr.) Karst.

Synonymie

N° 8561 B2

Leg:

Galand M.

Lieu:

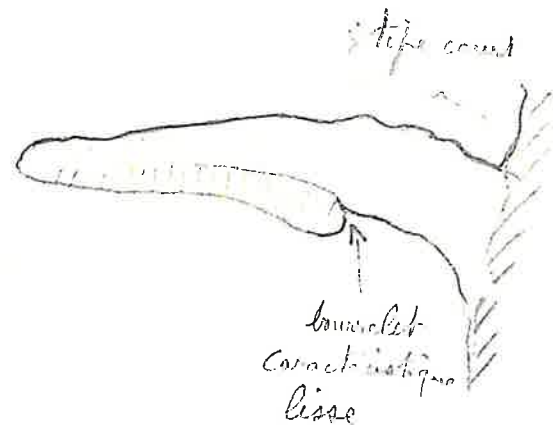
Daumeray (49)

Date: 15/7/85

HABITAT :

route de Chateaufort/Sarthe
vieille souche feuille (chêne ou châtaigner)

DESCRIPTION MACRO.:



RÉCEPTACLE :

CUTICULE :

MARGE :

HYMÉNIIUM :

STIPE :

court et bourrelet séparant
le stipe de l'hyménium

CHAIR :

NOTES : un exemplaire complet de collection

Nom: *Ganoderma resinaceum* Boud. in. Pat.

Synonymie:

N° 7902 B2

Leg.: J.M.

Lieu: St Barthélemy (49)
"Parc de Pignerolles"

Date: 10/2/79

HABITAT :

sur vieille souche feuillus. Quercus

DESCRIPTION MACRO

RÉCEPTACLE :

CUTICULE :

MARGE :

HYMÉNIUM :

STIPE :

CHAIR :

Sur vieux chêne centenaire 40cm Blaison (49) 16/10/83
NOTES BG 924 - Récolte Ø 70cm. Trélazé 1972. (Guelaff)
8248 B2 RABAT SALÉ Jardin exotique : 8/4/80 (Berthault 15/300)
Sur salix? Chémellier 28/11/82 et St Jean des Mairies 16.9.89

Nom: *Ganoderma valesiacum* Boud.

Synonymie:

N° 0106 B2

Leg.: Coll.

Lieu: Peisey-Vallandry
73

Date: 21.8.2007

HABITAT :

Forêt de Plan-Bois
Sur Larix

DESCRIPTION MACRO. :

RÉCEPTACLE :

CUTICULE :

MARGE :

HYMÉNIUM :

STIPE

CHAIR:

NOTES BK n° 426 en note
Bet G n° 923

Nom: *Gloeophyllum abietinum* (Bull: Fr.) P. Karst

Synonymie:

N° 8802 B2

Leg.: Galand M.

Lieu: Forêt de Longuenée
(49)

Date: 27/3/88

HABITAT:

sur Picea

DESCRIPTION MACRO.:

Gloeophyllaceae
Polyporales

RÉCEPTACLE:

CUTICULE:

MARGE:

HYMÉNIUM:

STIPE

CHAIR:

Verruc. (49) 11/11/98. Sur rondins décostiqués de conifères
NOTES (J) KKF: 384 - Marchand 291
Sur madrier de conifère. La Salle Aubry "Cancale"
(11930) 1000

Nom *Gloeophyllum odoratum* (Wulf. ex Fr.) Imaz.

Synonymie *Osmoporus odoratum* (Wulf. ex Fr.) Sing.

N° 7002 B2

Leg.:

Lieu: Thonon (Haute-Savoie)

Date: sept 70

Écologie:

Congrès SMF

Géologie:

DESCRIPTION MACROSCOPIQUE

Croquis et coupe

CHAPEAU:

Marge:

Cuticule:

LAMES:

STIPE:

CHAIR:

Odeur:

Saveur:

CHIMIE:

~~NOTES~~: Marchand N°292. B G 888

Nom: *Gloeophyllum sepiarium* (Wulf. ex Fr.) Karst.

Synonymie:

N° 7213 B2

Leg.: J.M.

Lieu: Met L.

Date: 1972

HABITAT :

sur branche de pin décortiquée

DESCRIPTION MACRO

RÉCEPTACLE :

CUTICULE :

MARGE :

HYMÉNIUM :

STIPE :

CHAIR: 7508 B2 Baugé (49) sur clôture bordure forêt Chandelain 16.2.75

Gaillard N° 231. Sur branche pourrie de Pin. Ch^{au} de "Beuson" nov. 1899

8053 B2 → Chaumont d'Angou (49) sur Pinus pinaster 10/4/80 (lame)
Lac du Ribou sur poteau de clôture Cholet (49)
La Pouze sur meuble planche pourrie 17/2/85

Nom: *Gloeophyllum trabeum* (Pers.: Fr.) Murrill

Synonymie: = *Trametes trabea* (Pers.) Bres. N° 8504 B2

Leg.: Galand M.

Lieu: le Lion d'Angers (49)

Date: 24.3.85

HABITAT :

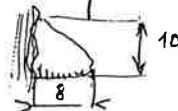
sur branche morte de cerisier greffé
(partie greffée)

DESCRIPTION MACRO. :

RÉCEPTACLE : exemplaire de taille exceptionnelle
chapeaux dimidiés imbriqués

CUTICULE :

18 x 8 x 10



MARGE :

HYMÉNIUM :

STIPE

CHAIR:

14226 : Sur Populus. Ruisseau du Hⁱⁿ Benoit Mesnil.en.V. 23.3.96

NOTES Jülich. KKF 384 - Marchand 294 - Bet G N° 889

7614 B2 Luxembourg sept. 1976.

Sp. 7 10(11) X 3 - 4(4,5) μm

Nom : *Gloeoporus dichrous* (Fr.) Bres.

Synonymie : ^{*Caloglyphus dichrous* (Fr.) Ryv.}
Polyporus dichrous Fr. = *Gloeoporus*... N° 7916 B2

Leg.: ^{N° 395} Herbar Gaillard Lieu: ^{bois ch^{au} de Beuson} Angers (49) Date: 12/12/1900

Écologie: sur branche pourrie de chêne

Géologie:

DESCRIPTION MACROSCOPIQUE

Croquis et coupe

Meruliaceae
Polyporales

CHAPEAU :

Marge :

Cuticule :

LAMES :

STIPE :

CHAIR :

Odeur :

Saveur :

CHIMIE: Gaillard N° 395. sur branche pourrie de chêne "ch^{au} de Beuson" 12/12/1900

NOTES: B.G. N° 846. Ryvarden p. 109 KKF Jülich 334

Nom: *Grifola frondosa* (Dicks.: Fr.) S.F. Gray

Synonymie: (= *Polyporus frondosus* Fr.) N° 7618 B2

Leg.: J.M. Lieu: Chandelain (49) Date: 17/10/76

Écologie: et 8/10/78

Géologie: Chêne. 9/10/77

DESCRIPTION MACROSCOPIQUE 18/10/92 1 exemplaire de 9 kg

Croquis et coupe

Meruliaceae
Polyporales

CHAPEAU :

Marge :

Cuticule :

LAMES :

STIPE :

CHAIR :

Odeur :

Saveur :

7538 B2 F^t de Monnaie (49) 19.10.1975 7441 B2
CHIMIE: Marchand N° 182 - BG N° 807 - Chandelain 6.10.74

NOTES: Anciennes ardoisières. Juigné/Loire 6/10/70
Gaillard N° 389. Au pied d'un chêne, bois des Mollières 24/9/1902
Hy N° 2 (1896) Chemin de la Barre, bois des Mollières.

Nom: *Hapalopilus croceus* (Pers.: Fr.) Donk
 Synonymie: = *Aurantioforus croceus*
 = *Polyporus croceus* N° 9506 B2
 Leg.: M^{re} Rapilly Lieu: F^{te} de Fontainebleau Date: 7/10/95
 Écologie: (réserve) Congrès SMF
 sur vieux Fagus

DESCRIPTION MACROSCOPIQUE

Croquis et coupe

Hapalopilaceae
Polyporales

CHAPEAU: pouvant atteindre 20 cm et plus
 Marge:
 Cuticule:

LAMES:

STIPE:

CHAIR:

Odeur:
 Saveur:

CHIMIE:

NOTES: B.G. N°856 - Ryvarden p. 188

cf. pl. Dumée
 Beld. les. Orques (19) / Fraxinus 15/8/95 (Feuillard)

Nom: *Hapalopilus rutilans* (Pers.: Fr.) P. Karst.
 Synonymie (= *Hapalopilus nidulans* Fr. *Phaeolus rutilans* (Pers.) Pat.) N° 7463 B2
 Leg.: J. M. Lieu: la Pommeraye (49) Date: 1. 12. 74
 sur chêne

DESCRIPTION MACROSCOPIQUE

Croquis et coupe

CHAPEAU:
 Marge:
 Cuticule:

LAMES:

STIPE:

Fontevraud (49) le 1. 3. 1980 sur *Corylus avellana*
 CHAIR: Parc d'Oiron, (79) le 22. 9. 74, 7419 B2
 Odeur: Commun, tous les ans - Répandu.
 Saveur: Sur *Quercus* Bois de la Jemerie Prissartre 25/5/83
 CHIMIE: Réaction violette très vive à NH₄
 Chandelais 9/10/77 8/10/78 7/10/79. 14. 9. 91
 NOTES: Marchand N°247. B.G. N°853
 Machelles (49) le 21/4/79 sur *Quercus* (dét. R. Bentaalt. A. David NYS. 107)
 La Touze (49) 25/11/79 sur *Quercus* 18/6/80
 Faveraye 24/12/80 sur *Prunus avium*

Nom: *Heterobasidium annosum* (Fr.) Bref.

Synonymie: *Fomitopsis annosa* (Fr.) Karsten N° 7832 B2

Leg: J.M. Lieu: La Pouëze (49) Date: 21/10/78

HABITAT: Pinus 22/4/80

DESCRIPTION MACRO

~~Boudarynia~~
~~Russulales~~

RÉCEPTACLE :

CUTICULE :

MARGE :

HYMÉNIUM :

STIPE :

CHAIR: 7812 B2 La Pouëze (49) 21.10.1978/Pinus (leg Galand)

NOTES Forêt de Milly sur Pinus 7/4/1990
Marchand 275. Chandelaix 8/10/78
"Bois des Broses" St. Melaine (49) 12/2/80
La Pouëze (49) sur Pinus 17/2/80.
Sur Quercus ilex. Forêt d'olonne 6/5/80 (Bertault 10346)

Nom: *Hexagonia nitida* Dur. et Mont.

Synonymie: = *Hexagona nitida* Mont. N° 7305 B2

Leg.: = *Scenidium nitidum* Lieu: Jard/mer (85) Date: 11/11/73

sur chêne vert

DESCRIPTION MACROSCOPIQUE

Croquis et coupe

~~Polyporales~~
~~Polyporales~~

CHAPEAU :

Marge :

Cuticule :

LAMES :

STIPE :

CHAIR :

Odeur :

Saveur :

CHIMIE :

NOTES : BG N° 908. Marchand N° 278

Nom: *Hexagonia capillaea* Pat et Gail.

Synonymie:

N° 7941 B2

Leg.: Herbis Gail.
N° 204

Lieu: San Fernando de Atabapo

Date: Sept 1887

HABITAT :

Sur vieux troncs

DESCRIPTION MACRO

RÉCEPTACLE :

CUTICULE :

MARGE :

HYMÉNIUM :

STIPE :

CHAIR :

NOTES SMF 1888 N° 98

Nom: *Hexagonia heteropora* Pat et Gail

Synonymie:

N° 7939 B2

Leg.: Herbis
Gailard
N° 278

Lieu: Zamuro
Puert.: Haut Orenoque

Date: avr 1887

HABITAT :

DESCRIPTION MACRO

RÉCEPTACLE :

CUTICULE :

MARGE :

HYMÉNIUM :

STIPE :

CHAIR :

NOTES

Nom: *Hexagonia scutigera* Fr.

Synonymie:

N° 7940 B2

Leg. Herbié, Gaillard
N° 1207

Lieu: sur les palissades
d'Atures (Haut-Maine)

Date: août 1887

HABITAT :

DESCRIPTION MACRO

RÉCEPTACLE :

CUTICULE :

MARGE :

HYMÉNIUM :

STIPE :

CHAIR :

NOTES

PMF 1888 N° 97.

Nom: *Ischnoderma resinosum* (Fr.) Karst ss. stricto

Synonymie:

I. resinosum (Schrad.: Fr.) Karst
Casiochlaena amisea Pouzar

N° 8903 B2

Leg.: Galand M.
det. J.M.

Lieu: "Parc de la Louie"
Segré 49

Date: 20/3/89

HABITAT :

Aux Fagus
imbriqué ± confluent

DESCRIPTION MACRO. :

non mûr mais support et) confirm. Altermatt
macroscopie conformes

RÉCEPTACLE: dimidié mince sauf à l'attache (1cm)

CUTICULE: croûte brun rouillée zoné
radie, ridé plissé à la périphérie

MARGE :

HYMÉNIUM: pores enduits d'une épaisse pruine
blanche chez les jeunes (exemplaire non mûr,
c'est le cas ici)

STIPE: nul

CHAIR: couleur de liège.

NOTES B et K N° 598 p 314 - Marchand 264
ajouter F sur KKF p. 386.

F^t Chandlouis / Fagus 2/2/2002 0201 B2

Nom: *Ischnoderma benzoinum* (Wahl.) Karst

Synonymie: ? *nov nom Lasioclada benzoina* (Wahl.: Fr.) Pouzar 1990 N° 7108 B2
= *Ungulina fuliginosa* (Scep.) Pat.

Leg.: J.M. Lieu: St Martin du Fouilloux (49) Date: 18.10.1971

HABITAT: Sur Pinus pinaster

DESCRIPTION MACRO.:

Hymenochaetales
Hymenochaetales
↓
Agaricomycetidae

RÉCEPTACLE:

CUTICULE:

MARGE:

HYMÉNIIUM:

STIPE

CHAIR:

NOTES Marchand N° 263 - B. & G. n° 916
La Pouéze (49) sur Pinus 17.2.80 - Longuenée sur Pinus 15.11.86
O. Salicis d'Elouffant (49) 7/1/96

Nom: *Laetiporus sulfureus* (Bull.: Fr.) Murr.

Synonymie: *Polyporus sulfureus* (Bull.) Fr. N° 72 22 B2

Leg.: J.M. Lieu: Bois de l'Hopital Date: 10 juin 72

St Barthelemy (49)
Sur chataignes.

DESCRIPTION MACROSCOPIQUE

Croquis et coupe

Polyporaceae
Polyporales



CHAPEAU:

Marge:

Cuticule:

LAMES:

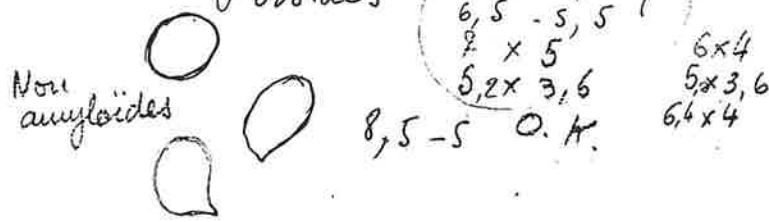
STIPE:

CHAIR: Odeur: Thenieux (Cher) sur Salix 15/9/92
Savour: Bouchemaine sept. 1902 (Cap. Pyat)
Montigny-lez-Ravières 1621 B sur Robinia & 16.9.99 Saigné-Béné août 1900 St-Barthelemy août 1901
CHIMIE Gaillard N° 391 vieux chêne "Chau Beuson" sept 1899 Angers

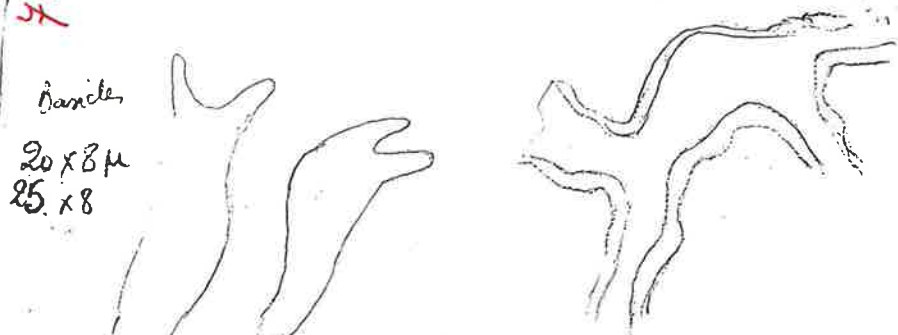
NOTES: Autre récolte Seiches sur chataignes
sur ~~frêne~~ 28/5/78 St Sylvain
14.9.91 Frêne Chandellais 8/10/78 La Pouéze (sur chêne) 23/8/81
Vernantes (49) 7/6/80

7301B2 Angers sur Robinia pseudoacacia

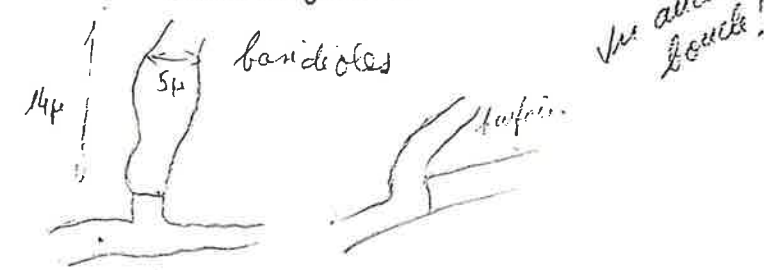
Hyphe des tubes 3-8 μ . à paroi mince
sp. subglobuleuse ovoides 5,5 - 4,5 μ lisse
6,5 - 5,5 μ



Hypa même de l'Hyménium en bon état
sans cystides
avec des bandes bifurquée
(et un tri et tétrastouques)



base non bouclée
Pas de boucle dans le sur-hyménium
(vu de ~~certains~~ des sections)



Il n'y a aucune trace de la présence de 2 tubes

Nom: *Laetiporus imbricatus* (Fr.)

Synonymie: = var. de *Laetiporus sulfureus*

N° 88 17 B2

Leg.: Photo
Abbe Chupin

Lieu: Malbosc
Isola (06) Alpes
Maritimes

Date: juillet 87

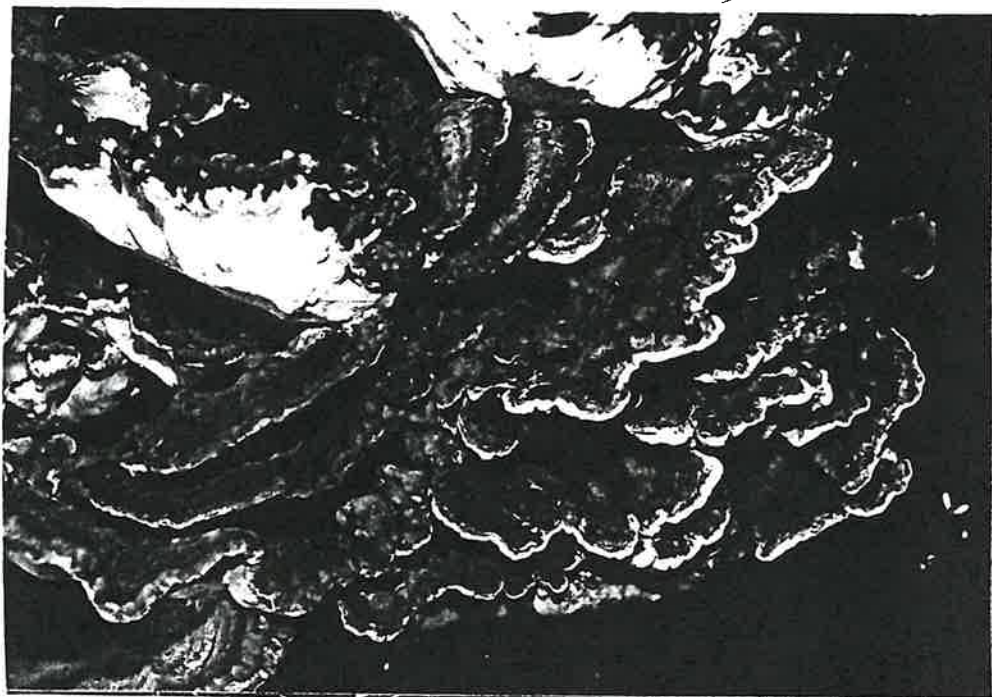
20 juillet 88

HABITAT:
41.66.62.01

Sur Mélèzes

DESCRIPTION MACRO.:

B et G N° 813 Plante âgée et décolorée. Assez abondant
sur mélèze au Tourmairet (Alpes Maritimes)



CHAIR:

Quélet Champ. Lura p. 273 sur hêtre (semble ≠)
Fl. Quélet p 387 sur chêne (forme grise et décolorée de P. sulf.)

NOTES

B et G. N° 813 - forme non mentionnée
sur Ryvandan
forme signalée sur Domański. p 92
(mais récolte en Suède du type
sur Picea Abies)

Nom: *Meripilus giganteus* (Pers.: Fr.) Karst.

Synonymie: = *Polyporus giganteus* (Pers.) Fr. N° 71 M B2

Leg.: J.M.

Lieu: Chandélais (49)

Date: Oct 71

sur hêtre

et 2/10/78

17/10/76

16/10/83

DESCRIPTION MACROSCOPIQUE

Croquis et coupe

Meripilaceae
Polyporales

CHAPEAU:

Marge:

Cuticule:

LAMES:

STIPE:

CHAIR: } en sept 1891 -
Abbe Hy N° 3: Segré au pied d'un hêtre et sur vieux chêne liège

Odeur: Bull. SESA 1930. CR séance 1.5.1930. Prévost s.n. de Merismaigent.
Bond Thoret entre Ponts de Cé et Juigné/L.

Saveur: Le Bourg d'Iré sur Fagus 13.9.92 1421 A

CHIMIE: Marchand N° 251 - BG 812 - KKF Jülich 328

NOTES: 17/10/76 Chandélais - Feneu 17/10/81

23/10/76 sur chêne. La Pouéze Longuevée 3/10/81

Angers, sur platane 17/10/80

Hv N° 2 Soare au pied d'un hêtre et sur vieux chêne liège 1 sept 1891

Nom: *Osteina obducta* (Berk.) Donk = *Postia*

Synonymie = *Polyporus oncus* Kalkbr.

N° 9203B2

Leg: Jallais P.

Lieu: Forêt de Marassay (63)

Date: 14. 8. 92

HABITAT :

Mêlée

DESCRIPTION MACRO.:

Fomitopsidaceae
Polyporales

RÉCEPTACLE :

CUTICULE :

MARGE :

HYMÉNIUM :

STIPE :

CHAIR :

NOTES: Berk N° 413

Nom: *Perenniporia fraxinea* (Bull.:Fr.) Ryv.

Synonymie: *Haploporus cytisinus* (Berk.) Donk.
Ungulina fraxinea Bull.

N° 7817B2

Leg: J.M.

Lieu: Jardin des Plantes
d'Angers (49)

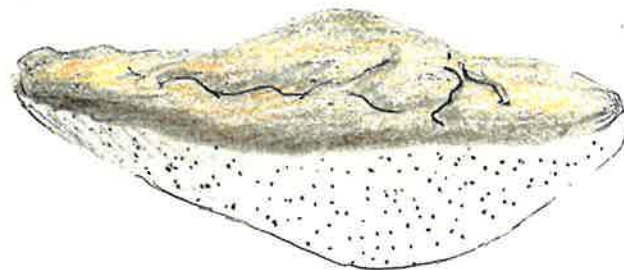
Date: 16/10/78

HABITAT :

sur *Sophora japonica*

DESCRIPTION MACRO

" nom
" reg
" date
" lieu
Polyporales



RÉCEPTACLE :

Bosselé avec qq. vallées irrégulières

Dimidié triquetra - ou en forme + aplatie

CUTICULE : pubescente

variées châtain, ocracé avec des petites plages
+ orangées, bordure marron rougeâtre

MARGE :

devenant brun rouge foncé à
noirâtre

veloutée pubescente

HYMÉNIUM :

pores très crème, gris brun au froissement
devenant brun foncé avec l'âge, petits ronds (3/mm)

Tubes 1 à 2 cm de long! brun chocolat

STIPE :

Reaction violet pourpre sur trame à NH₃

CHAIR :

très fibreuse, dure élastique +
odeur humide, ± zonée.

odeur banane
saveur douce

NOTES

Marchand N° 259 - BG 912 - St Symon Echobot 14/9/97

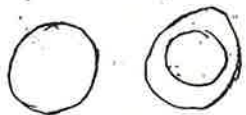
Sur Robinier, Ardoisiers La Poëze 8/11/81

Barrage du Ribou, Cholet sur Populus M.F. Ryv. 1967 station détruite en 1975

F. A. W. - Cholet sur Frêne 16/14/84 (handl. 14/10/84)

FOC9 BZ St-Laurent les Tâcon (49) août 1970 sur Fraxinus
Brain/Allonnes (49) sur Quercus le 9.11.1985 (Brosse)
St-Augustin des Bois (49) sur Fraxinus 19.6.1984
7846 BZ St-Jean de la Croix 1978 et 18.6.1978 sur Fraxinus
F^{de} Chandélais (49) le 21.10.83 (leg. Chartier)
Sur Arbutus Arboretum d'Angers, 14/9/96
Sur Morus nigra jardin bot. Fac. Pharma 10.6.2000 0003 BZ

hyphes 3, 5-5 μ



ovoides avec p. au fin
retréciss. à une extrémité

Sp. 7-9 X 6, 5-7 μ

Nom: *Perenniporia medulla-panis* (Fr.) Donk

Synonymie

N° 9504 B2

Leg: JM
det

Lieu: Ft de Chandelais (49)

Date: 18/6/95

HABITAT:

sur Quercus.

DESCRIPTION MACRO.:

RÉCEPTACLE: Basidiome étalé resupiné, ± ondulé
pores fins 5 à 6/mm
blancs à ocracés

CUTICULE: Bordure délimitée, en feu relevée

MARGE:

HYMÉNIUM:

STIPE:

CHAIR: 7444 B2 Chandelais (49) 15.10.1974 sur feuille
leg JM, det. C.A.
"Les Giraudières" Jarzé 14/12/86 leg et det. C. Petermann
"Marcellé" Le Plessis-Macé 27/2/94 leg. Galand, det. AEt.
NOTES: BK N° 369 Normand 13/11/96 sur Quercus
9504 B2 bis Fontevault (49) "lac Boné" Turquant
BG p. 684 14/10/95 sur Salix

NOM: *Perenniporia ochroleuca* (Berk.) Ryv.

Synonymie:

N° 9605 B2

Leg: JM
Congrès SMF
Nice

Lieu: Ile Ste Marguerite
8/10/96 (6)

Date: 8/10/96

HABITAT:

espèce méridionale signalée
sur *Ficus arborea*, sur *Arbutus unedo*

DESCRIPTION MACRO.:



RÉCEPTACLE:

CUTICULE:

MARGE:

HYMÉNIUM:

STIPE 0109 B2 Vauclandry Étang de Belle-Ville
Sur tronc de salix à terre. Non mûr mais
CHAIR: maine semble bien correspondre à la récolte (à réthou-
de Bretagne - 1621 D2 le 22.9.2001 sur
Bretagne (double versé dans herb. Angers)

NOTES 0003 B2B: Roscanvel "Men-Caër" sur
branche de salix moursue. Det. Max Pirié
2/11/2000 retrouvé dans la broussaille à 100m
environ, ancienne chapelle Ste Katell sur Salix 17/2/2001

pas de cystides

- Hyphes génératrices



- Hyphes squelettiques



← sp. tronquée
○ 5,5 x 4 μm

Nom: *Phaeolus schweinitzii* (Fr.) Pat.

Synonymie:

N° 7704 B2

Leg.: Determann J.M. Altermatt J.M. Lieu: Butte de Blou (79) Date: 26/02/77

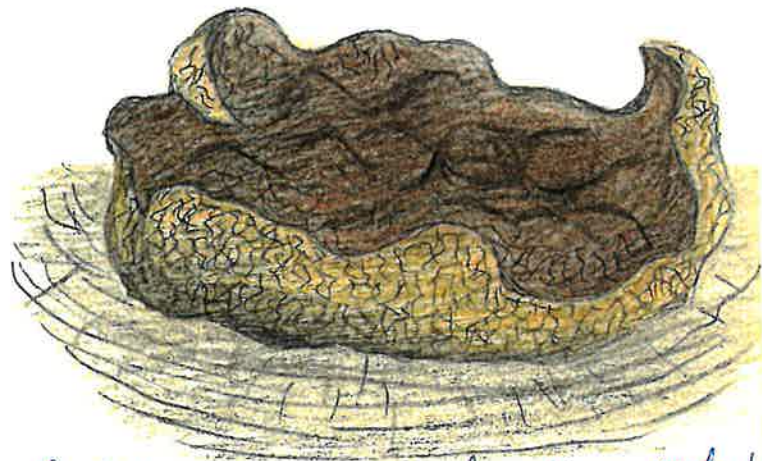
Écologie: Sur troncs de pin incendiés

Géologie:

DESCRIPTION MACROSCOPIQUE

Croquis et coupe

Polyporaceae



CHAPEAU:

Marge:

Cuticule: br châtain purpurascents bosselé avec profonds vallées, plissé ^{strigose} velouté? au centre, bords lobés + relevés

LAMES: hyménium meruliforme à poré dédalcéen jusqu'à stipicoïde, bistré.

STIPE:

CHAIR:

molle élastique, imbuée, épaisse, fibreuse

Odeur: ocre fauve. avec zones + sombres hautes

Saveur: (qq diastèmes, mm)

CHIMIE:

NOTES: Marchand N°317. BG N°852
Chandelais 8/10/78 - 7415 B2 Parc d'Oiron (79)/Pinus 22.9.74

Gaillard N°396 Sur troncs vieux pin "le Peray" Écouplant nov. 1899
Vormants 7.6.80/Pinus - - - - - 1992

Nom: *Phaeolus cf subtestaceus* ??

Synonymie:

N° 4301 B2

Leg.: J.M. Lieu: M et L. Angers (49) Date: 1973

HABITAT:

?

DESCRIPTION MACRO.:

RÉCEPTACLE:

pas de spores!

CUTICULE:

MARGE:

HYMÉNIIUM:

STIPE

CHAIR:

NOTES non retrouvé depuis B et G. (David 1991)
récolte douteuse

Handwritten text at the top of the right page, possibly a title or header, which is partially obscured and difficult to read.

8-10 x 3-3,5 μ



Handwritten text at the top of the left page, possibly a title or header, which is partially obscured and difficult to read.

Nom: *Piptoporus betulinus* (Bull.: Fr.) P. Karst.

Nom: *Podofomes trogii* (Fr.) Pouz.

Synonymie:

N° 7820 B2

Leg.: J.M.

Lieu:

Chaumont d'Anjou (49)

Date: 14/11/78

Synonymie: = *Polyporus corrugis* Fr.

N° 7306 B2

Leg.:

Lieu: Champagnole

Date: sept 73

Journées mycologiques.

HABITAT :

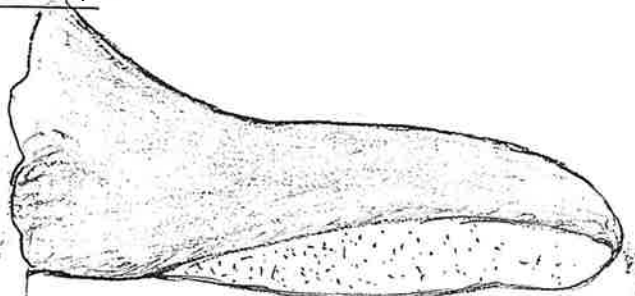
sur bouleau dans le marécage en aval de l'étang de Malague

DESCRIPTION MACROSCOPIQUE

Croquis et coupe

DESCRIPTION MACRO

Fomitopsidaceae
Polyporales



Polyporaceae
Polyporales

RÉCEPTACLE :

CUTICULE :

MARGE :

HYMÉNIUM :

STIPE :

CHAIR :

CHAPEAU :

Marge :

Cuticule :

LAMES :

STIPE :

CHAIR :

Odeur :

Saveur :

CHIMIE :

NOTES Gaillard N° 403. Sur bouleau, Soucelles 14/10/1901.
Commun partout tous les ans.
Chandelais 8/10/78 - - - - 1992

NOTES : Marchand N° 266 BG N° 606

Nom: *Polyporus arcularius* Batsch : Fr.

Synonymie: = *P. arcularius* var *stigosus*

N° 8514 B2

Leg: Chartier

Lieu:

Vaudinay 9/6/85

Date: 9/6/85

HABITAT :

Cerisier

DESCRIPTION MACRO :

Polyporaceae
Polyporales



RÉCEPTACLE : 2 cm étalé
ombilicé hérissé de petites écailles

CUTICULE : fauve jaune ocracé

MARGE : hispide ciliée

HYMÉNIUM : 2 à 3 pores/mm vers la marge (sec)
± déformés à orifice déchiré, denté.

STIPE : strieux tomenteux à la base, scabre
au sommet strié cannelé au sommet, crebrumate

CHAIR : qq. traces noires discrètes, à la base.
cassante à sec, blanche.

NOTES Bet G. N° 825 var. d) BK 414

pores non allongés et sp un peu petites ici mais
rien d'autre #

Nom: *Polyporus auferianus* Mtg.

Synonymie:

N° 7936 B2

Leg: Herb.

Gaillard N° 197

Lieu:

Caracas

Date: mars 1887

HABITAT :

Sur tronc de Zanthoxylon

DESCRIPTION MACRO

RÉCEPTACLE :

CUTICULE :

MARGE :

HYMÉNIUM :

STIPE :

CHAIR :

NOTES SMF 1888 N° 79

06.7 x 2 μm

Nom: *Polyporus brumalis* Pers.: Fr. non Bourdot
 Synonymie: = *Leucoporus arcularius* var. *scabellus* N° 7803 B2
 Leg.: Lemar¹ Lieu: La Mommaie⁽⁴⁹⁾ Date: 5/2/78
 Écologie: "La Mommaie" sur feuillus (chêne?)
 Géologie:

DESCRIPTION MACROSCOPIQUE

Croquis et coupe



CHAPEAU: lisse, scabre, ± ombiliqué
 Marge: finement ciliée, jeune par place, courtement se déshydratant dans la vieillissement
 Cuticule: grêlée par petites masses concolore ou + sombre que le fond vers la marge
 LAMES: pores 2 à 3 par mm dans le sens de la largeur.

STIPE:

CHAIR:

Odeur:

Saveur:

CHIMIE: voir article SMF A. DAVID et H. ROMAGNESI

NOTES: Comparer à 7727 B2 ≠
 Marchand N° 269. BG N° 825

Forêt de Longuenee, sur souche d'orme 11/3/82 et 5.3.83 8308 B2
 Sablière d'Écouflant (49) sur Quercus 31/1/88 combiné à Mme David

Nom: *Polyporus ciliatus* Fr.: Fr. f. *lepidus* (Fr. par Steud.) Kreisel
 Synonymie = *Polyporus lepidus* Fr. = *P. brumalis* s.s. Bourdot N° 7225 B2
 Leg.: J.M. Lieu: Chandelaix⁽⁴⁹⁾ Date: 10 oct. 72
 Feuillus

DESCRIPTION MACROSCOPIQUE

Croquis et coupe

à vérifier!
 micros



CHAPEAU:

Marge:

Cuticule: feutrée - ciliée à la marge.

LAMES: tubes plus petits que *P. brumalis* et arrondis jusqu'à 7/mm

STIPE: concolore au chapeau rompu en écailles

CHAIR: Étang de Curault 20.5.2001

Odeur: St Pierre Montmart "tine d'or de la Bellière" 5/7/93

Saveur: Bourné (49) "Les Brières" Chénoué 3/7/99

Stipe chêne Marge nettement ciliée: Pontigné, bois du dolmen 1/5/1988

CHIMIE: BetK 417

NOTES: Marchand 271 BG cité table des matières au

N° 823 (*P. brumalis*) où il n'apparaît pas ?? Ryv. p 383

(79109 B2) Chalonnay/Loire, sur souche feuillus 29/4/79 (Boyer) voir exsiccation
 Chalonnay sous le Lude Forêt de Basseilles 4/2/80 sur Alnus

Ft de Chamblers sur Quercus 19.12.83 8340B2
Jazé "Les Giraudières" 7.5.86
Le Lion d'Angers "L'Isle Briand" sur Salix 19.4.89

- La lande-Charles (49) 3/12/77 7727B2
sur Quercus
- Rou-Marson 1.4.91 sur Quercus
- La Pouèze 22.4.80 3.3.81
- Chalennes sous le Lude "Ft de Barettes"
4.2.90 sur Quercus
- Ft de Monnaie 11.11.92

O sp. 6-7 x 2,5 µm (< que P. arcularius)

Nom: Polyporus durus Timm.

AR

Synonymie: Polyporus badius (Pers.: S.F. Gray) Schweinitz

N° 7468 B2

Lég.: = Pol. varius ss. BG

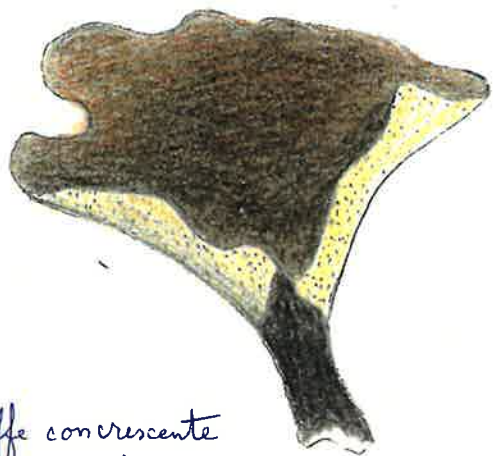
Lieu: "Chastelou"

Date: 13-4-74

Marolles Vaudelnay près Montreuil-Bellay et 16/4/76
sur vieilles branches pourrissantes de peupliers. { 6/4/91 } 7468 B2 bis

DESCRIPTION MACROSCOPIQUE

Croquis et coupe



CHAPEAU: touffe convrescente

Marge:

Cuticule: lisse, marron d'inde à brun foncé

LAMES:

poros minuscules

STIPE:

CHAIR:

Odeur: rappelant le réglisse ?

Saveur:

CHIMIE Gaillard N° 386. sur vieux saules, étang St Nicolas, nov 1899

NOTES: Marchand 268 - Chandélais 8/10/78 sur Charme

Fait d'observer
2/1/30
Albous

≡ Polyporus badius (Pers. ex. S. F. Gray) Schw.
"La Bataille" Vieil Bougé (sur saules) 8/10/70

Nom: Polyporus lentus Berk.

Synonymie: Melanopus lentus = Polyporus forquignon Quel.

N° 7515 B2

Lég.: J.M.

Lieu: Forêt de Brignon (49)

Date: 15/6/75

HABITAT:

sur branche tombée de Quercus

DESCRIPTION MACRO.:



RÉCEPTACLE:

CUTICULE:

MARGE:

HYMÉNIMUM:

STIPE

CHAIR: Marchand N° 270 - BG N° 816. Montigny les Raines 16213 le 17/9/91

Gaillard N° 388 sur branche pourrie de hêtre "Pignerolles 15/6/1900

NOTES 7637 B2 La Moirais 16/10/76 (petit exemplaire avec tubes jusqu'à la base du stipe)

Chandélais 5/10/69 - 18/10/78 - La Pouize 18/6/80 sur Quercus
commun tous les ans - Angers 12/6/83 sur Quercus

862882 Escoublac (44) 26.4.86
leg Ouvrad, St Géréon (44)
↳ Guy Fourré → Mme David
avec sclérote allongé comme un radis noir

Ft de Longuenée 18.2.1982 et 4.1.8
"Bois de la Verrière" Angrie 3.11.82
"Bois de Loreau" Gennes 27.9.87
près de l'étang
"L'Isle Briand" Le Lion d'Angers 25.3.85

Nom: *Polyporus melanopus* Pers.:Fr.

Synonymie:

N° 8422 B2

Leg.:

Lieu: Forêt de Fontainebleau (77)

Date: 28/9/84

HABITAT :

à terre

DESCRIPTION MACRO. :

Récolte de
La Lande-Chastels
(49) →



RÉCEPTACLE: 6-7 cm légèrement bombé
à marge ± ondulée

CUTICULE: ocre jaune pâle mate pruineuse

MARGE: incurvée micé brumissante

HYMÉNIUM: tubes 3-4/mm polygonaux
arête fimbriée, blanchâtre

STIPE: brun chatain foncé 9 cm x 1 cm
± bosselé attaché à un pied stérile. Central

CHAIR: blanche tendre, puis coriace

BetK N°418 - Corzé (49) sur bois ou racine antérieurement chêne 18.6.90
8656 B2 La Lande-Chastels (49) Leg. Péan, 15/10/1986
"L'Isle Briand" Le Lion d'Angers (49) 8/5/1988
sur souche enfouie de feuilles

Nom: *Polyporus orinocensis* Pat et Gail.

Synonymie: Bul. Soc. Myc. 1888 n°67

N° 7934 B2

Leg.: Herb. Gaillard
N° 2

Lieu: Puerto Zamuro
Haut orneque

Date: 18 mai 1887

HABITAT :

DESCRIPTION MACRO

RÉCEPTACLE :

CUTICULE :

MARGE :

HYMÉNIUM :

STIPE :

CHAIR :

NOTES SMF 1888 n°67

F^t de Chandélais sur feuille 9-10. 1988

Spores de la récolte de la Lande-Charles
7 - 9,3 x 3,3 - 3,5 μ m

Nom: Polyporus pinastus Fr.

Synonymie:

N° 7935B2

Leg.: Herb. Gaillard
N° 8

Lieu: Caracas
(Venezuela)

Date: mars 1887

HABITAT :

Sur bois mort

DESCRIPTION MACRO

RÉCEPTACLE :

CUTICULE :

MARGE :

HYMÉNIUM :

STIPE :

CHAIR :

NOTES SMF 1888 N° 70 (Epicrisis Fr. p 479)

Nom: Polyporus squamosus Huds. : Fr.

Synonymie:

N° 7809B2

Leg.: Rebutier

Lieu: Faveraye (49)

Date: 24/4/78

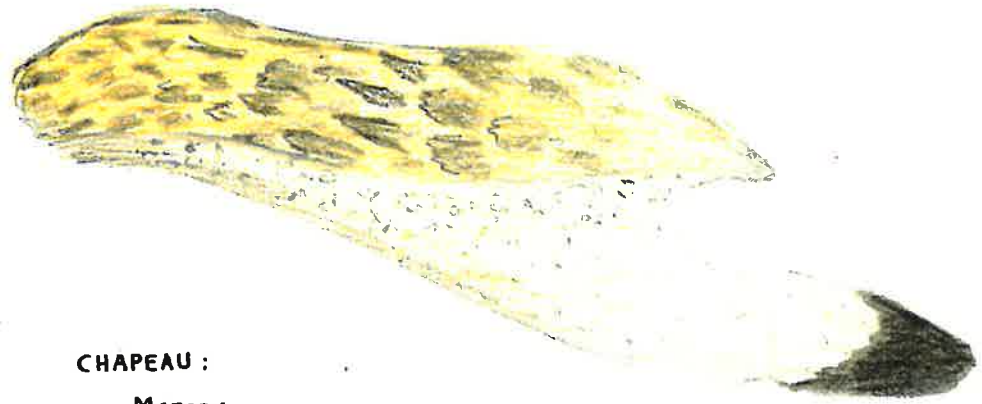
Écologie :

orme

Géologie :

DESCRIPTION MACROSCOPIQUE

Croquis et coupe



CHAPEAU :

Marge :

Cuticule :

LAMES :

STIPE :

CHAIR :

Odeur :

Saveur: sur souche chêne 3/3/82 choletais

Gaillard N° 385 sur orme, "Moulins de Vaux" Montreuil/Loir 16/4/1900 (Bouvet)

CHIMIE: Marchand N° 273 BG N° 814

NOTES: sur frêne, Beauport en vallée. 10/10/78

Cité par Hy (1896) commun dans les régions calca avec

noyers et ormes. Thouarce 19/4/81 sur orme

Jarzé 16/4/80 sur Frêne

sur orme

Sporas de la récolte de la
lande. Charles

7-9, 3 X 3, 3-3, 5 μ m

HOH: *Polyporus tricholoma* Mtg.

Synonymie: *Polyporus tricholoma* Mtg. N° 7937B2

Leg. Herbiér
Gaillard
N° 277

Lieu: Cerro del Mono
entre Maijures et San Fernando

Date: 27/8/1887

HABITAT :

Haut Orénoque

DESCRIPTION MACRO

RÉCEPTACLE :

CUTICULE :

MARGE :

HYMÉNIUM :

STIPE :

CHAIR :

NOTES SMF N° ?

Nom: *Polyporus umbellatus* Pers.: Fr.

; 1981

Synonymie: *Dendropolyporus umbellatus* (Pers.: Fr.) Jul.
Polyporus umbellatus Pers.: Fr. N°

Leg.:

Lieu:

Date:

HABITAT :

Chêne.

DESCRIPTION MACRO

RÉCEPTACLE :

CUTICULE :

MARGE :

HYMÉNIUM :

STIPE :

CHAIR: Loué Etiau (49) Bois de la Frappinière sur Quercus 1966-67
Gaillard N° 390 signalé par l'abbé Hy en Chandélais vers 1900 (M. Baron)

NOTES Hy N° 4 forêt de Chandélais (catalogue 1896)

"La Frappinière" Loué-Etiau au pied d'un chêne vivant, 40cm haut
15/10/1968 (détermination Baron)

Nom: *Polyporus varius* Pers. ex Fr. = *P. leptocephalus* (Jacq.:Fr.)Fr.

Synonymie: *Melanopus varius* (Pers. ex Fr.) Pat. N° 7705 B2

Leg.: J.M. Lieu: Bois Chanteloup ^{Moulin Baffeneau} Date: 16/4/77

Écologie: ☀ Vaudelnay près de Montreuil-Bellay
sur souches pourissantes de peupliers.

Géologie:

DESCRIPTION MACROSCOPIQUE

Croquis et coupe



CHAPEAU :

Marge :

Cuticule :

LAMES :

STIPE :

CHAIR :

Odeur: Gaillard n° 387 → *P. leptocephalus* Jacq.
Savoir: Bois de la Haie déc 1900 - Angers fevr. 1901 (Cap^{no} Pyat)
Chantelais. sans date, 1980 (Bertault)

CHIMIE: "Sablières" Écouflant (récolte minusc.) 19.11.1984 8438 B2

NOTES: Marchand N° 268 en note. BG N° 818

79110^{B2}
- sur frêne Denezé-sous-le-Lude (49) "Bois de la Boissière"
- Écouflant "Le Perray" 13/6/79 (saulé?)
- Grez Neuville (49) Parc de la Beaurrière, sur feuillus 21/4/81
- Bois de Chanteloup 16/4/77

Nom: *Polyporus varius* (Pers.) ex Fr. fo. *elegans* Fr

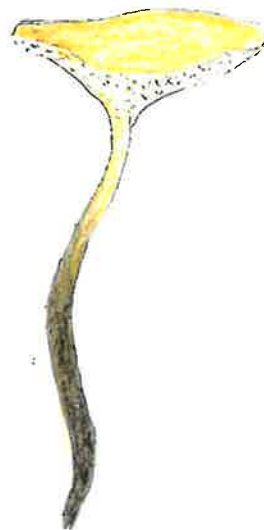
Synonymie: *Melanopus elegans* (Bull ex Fr.) P N° 7509 B2

Leg. P. Taillandier Lieu: La Monnaie (49) Date 20/4/75

sur hêtre

DESCRIPTION MACROSCOPIQUE

Croquis et coupe



CHAPEAU :

Marge :

Cuticule :

LAMES :

STIPE :

CHAIR :

Odeur :

Savoir :

CHIMIE :

NOTES: Marchand N° 268 en note. BG N° 819
comparer à l'exemplaire du Danemark
- Bois de Chanteloup 16/4/77

Nom: *Polyporus varius* var. *nummularius* (Bull.) Fr.

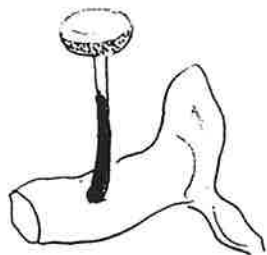
Synonymie: = *Polyporus varius* Pers.: Fr.
var. *fo.* *nummularius* (Bull.) Fr. N° 8110 B2

Leg.: J. M. Lieu: Vaudelnay (49)
(Bois de Chanteloup) Date: 29/3/81

HABITAT: Moulin Battereau 14/3/84

sur branche de peuplier tombée
sur bois décortiqué

DESCRIPTION MACRO



RÉCEPTACLE :

$\phi \leq 1\text{cm}$ plan

CUTICULE :

crème, pâle (jamais chamais ou ocre fauve)

MARGE :

HYMÉNIIUM :

porés petits 4 à 6/cm
tubes oracés sale

STIPE: noir jusqu'au 2/3 environ à partir de
la base

CHAIR: pâle

B&G 820 - Longuenée (49) sur Salix plusieurs exemplaires 1/6/88
Sur Maximus le Louroux-Précommais (49) le 11/3/85

NOTES Pas vu de spores - Étang de Sings, Chambray 2/6/84

Récolte du 14/3/84. Un exemplaire d'un chap.
Blanc presque pur (crème) atteignant 22mm ϕ
Bois des Montreaux, dans le marais de Vivy (49) 6/5/84 Confirmé par
Mme David

Nom: *Rigidoporus ulmarius* (Sow.: Fr.) Imaz.

Synonymie: = *Polyporus ulmarius* Fr. = *Ungulina*... N° 7228 B2

Leg. C. Altermatt Lieu: Chalonnnes (49) Date: 15/4/72

Écologie: sur Ulmus

Géologie:

DESCRIPTION MACROSCOPIQUE

Croquis et coupe

Merizulaceae
Polyporales

CHAPEAU :

Marge :

Cuticule :

LAMES :

STIPE :

CHAIR :

Odeur :

Saveur: à l'entrée de la Forêt sur *Populus italica* 1980 (Destaut)

CHIMIE St. Remy-la Varenne 9.7.1991, det. Altermatt.
Gaillard N° 404 sur vieux ormes (l'abbé Hy)

NOTES: Ryvarden p 405. BG N° 913
sur *Populus*? La Bouëze 21/10/78 Sur peuplier d'Italie ^{St. Chamilly de la Place} _{Chanteloup} 10/4/82
Cuon sur Ulmus 12/2/79
Faveraye (49) sur Ulmus avec *Pholiste* du peuplier. 27/4/80 8051 B2

f224B2 Vandelnay (49), Moulin Bataillon 1972

La Poizze (49) sur Salix 10.8.1987

St-Sulpice (49) sur Populus 9.3.1985 bord de Loire

Sableries d'Écouflant (49) chap. blanc ϕ 1cm 5.5.85

HYMENOCHAETALES

HYMENOCHAETACEAE

Coltricia

Hymenochaete

Inonotus

Phellinus

Phylloporia



Coltricia perennis var. *fimbriatus* Bull.
Butte de Blou (49) M. M. 1977

Nom: *Coltricia perennis* (L. : Fr.) Murr.

Synonymie: N° 774982

Leg.: Lieu: Butte de Blou Date: 11/11/77

Écologie: Parmi les mousses sur terre brûlée

Géologie:

DESCRIPTION MACROSCOPIQUE

Croquis et coupe

Hymenochaetales
Hymenochaetales
↓
Agaricomycetidae



CHAPEAU: déprimé
Marge: entière
Cuticule: fauve veloutée, zones peu marquées

LAMES:

STIPE:

CHAIR:

Odeur:
Saveur:

CHIMIE:

NOTES: Marchand N° 319. BG. N° 947
9010 B2 Talmont-St. Hilaire "Le Veillon" 85, 9.11.90 Maine-et-Loire
E901 B2 Jard/Mer (85) le 11.11.1969
7717 B2 Chaumont d'Anjou (49) dans la mousse au pied

Nom: *Coltricia perennis* (L. : Fr.) Murr.

Synonymie: *Xanthochrous perennis* (L.) Pat. N° 6801 B2

Leg.: J.M. Lieu: Longuenée (49) Date: oct 68

8123 B2 15/9/81

Grès armoricain

DESCRIPTION MACROSCOPIQUE

Croquis et coupe



CHAPEAU: nouillé camelle, déprimé, mèches
Marge: dressées au milieu.
Cuticule:

LAMES: tubes decurrents, pores blancs

STIPE: velouté fauve nouillé

CHAIR:

Odeur:


Saveur: St. André-de-la-Morche le 20.7.92 (1424 A)

CHIMIE: Luigné/Loire 4/10/1992 sur place à feu
Marchand N° 319 en note. BG N° 946 - BK 298.

NOTES: Bois de la Breille - les. Pins le 4/6/77
Dans la mousse sur place brûlée ancienne.
Chaumont d'Anjou 25/8/77

C. perennis $Q = \frac{L}{l} > 1,5$
pileus : hyphes dressées ramifiées

C. cinnamomea $Q = \frac{L}{l} < 1,5$
pileus : hyphes couchés // non ramifiées

 moi
6.7 x 4.5 μm $Q = 6,5 / 4,5 = 1,44$
Altermatt
(7) 8.9(10) x 5.6 μm $Q = 8,5 / 5,5 = 1,56$) ?

Max PIERI (Avignon) lettre du 15/12/92

1 - N° 8811B2 : le revêtement pileique est formée d'hyphes dressées et ramifiées. J'ai mesuré 20 spores (sur basidiome sec, dans phloxine + potasse : résultat peu fiable) cela donne $7,32 \pm 0,36 \times 4,68 \pm 0,27$ et $1,57 \pm 0,19$ pour Q (valeur inférieur à celle donnée sur la fiche). Je pense donc à C. perennis.

2 - C. perennis var. fimbriatus, bien décrite par BOURDOT, c'est la première fois que je vois cette variété.

3 - différences entre C. perennis et C. cinnamomea : la première espèce possède un revêtement pileique formée d'hyphes dressées et ramifiées, et des spores dont le quotient est supérieur à 1,5. La taille des spores est variable, nous avons trouvé en Corse des spécimens dont la taille des spores est inférieure à celle donnée dans la littérature, cette espèce semble polymorphe dans son habitus et dans la taille des spores. Ce qui semble assez constant c'est le rapport L/e (le quotient). La seconde espèce se caractérise par un revêtement pileique formé par des hyphes couchés, parallèles non ramifiées et des spores dont le quotient est inférieur à 1,5.

Nom *Coltricia ferennis* var. *fimbriatus* Bull.

Synonymie: var *fimbriatus* Bull.

N° 77.22B2

Leg.: J.M.

Lieu: Butte de Blou (49) Date: 11/11/77

Écologie: Dans les mousses sur terre brûlée

Géologie:

DESCRIPTION MACROSCOPIQUE

Croquis et coupe



CHAPEAU: ombiliqué
Marge: très fortement ciliée
Cuticule: ~~roux~~ roux (non camille)
zones peu marquées

LAMES:

STIPE:

CHAIR:
Odeur:
Saveur:

CHIMIE:

NOTES: BG p 630 N° 946
Angers "Le Hutreau" sur place à feu 5/6/79 (Till. Lohmeyer)

Nom: *Hymenochaete cinnamomea* (Pers.) Bres.

Synonymie:

N° 84.10 B2

Leg.: J.M.

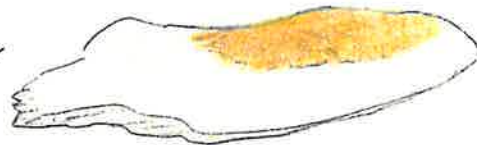
Lieu: Parc de Maulévrier (49)

Date: 17/6/84

HABITAT: sur bois décortiqué de feuille
indéterminé

DESCRIPTION MACRO.:

Hymenochaetales
Hymenochaetales
↓
Agaricomycetidae



RÉCEPTACLE: étalé mince, applané
— non stratifié ici: début de poussée

CUTICULE:

MARGE: non délimitée floconneuse
+ plus claire sur certains exemplaires.

HYMÉNIIUM: velouté (x15) par soies émergentes
+ colorées

STIPE

lésion en galérie à
poussée primota

CHAIR: concolore

NOTES: Bet G N° 620 p 389 - KKF Jilich 272
sur bois de feuille décortiqué indéterminé Chemille 24/6/85
Bram/longues 23/11/85. Chambiers (49) sur Ulex 25/10/86

Mouliherne (49) le 10.4.79 determ. R. Bertault N° 15 072
sur *Betula alba*

8906 B2. Montjean/Loire (49) le 23/4/89. leg. JM, determ. Altermatt

sur *Vitis vinifera*.
le Lion d'Angers 31.7.89 et Verm d'Anjou le 6.8.89, les 2 / *Corylus*
Segré "La Loire" sur *Prunus laurocerasus* le 4.9.89.

non incrustées
(≠ d'*H. corrugata*)



soies brun - fauve
50 - 130 x 6 - 9 µm

Sp. subcylindriques
6 x 3 µm.

Nom: *Hymenochaete corrugata* (Fr.) Lev. v

Synonymie:

N° 7714 B2

Leg.:

Lieu: Réserve d'Arcticutza

Date: 8/10/77

Écologie:

frêne ?

Congrès St Sébastien

Géologie:

DESCRIPTION MACROSCOPIQUE

Croquis et coupe

Hymenochaete ^{coste}
Hymenochaetales
↓
Agaricomycetidae



CHAPEAU:

Hyménium noisette sur subiculum rouille

Marge:

trame dure

Cuticule:

marge nulle ou courte blanche.

LAMES:

STIPE:

CHAIR:

Odeur:

Saveur: St. Jean-de-Linières/Corylus 31.3.90. Becon. les Gravés 19.1.93

CHIMIE: 8137B2 Angers "Belle Beille" sur *Prunus spinosa* 10.5.81

NOTES: détermination Mesplède (St. Sébastien) sur *Crataegus*, Chambiers 11/86

Sur *Prunus spinosa* "Belle Beille" Angers 10/5/81

Sur *Evonymus europaeus*: Bois de Vern 24/1/83

sur *Corylus*: Bois de Vern 16/10/83 | B&G n°624

Nom: *Hymenochaete cruenta* (Pers.: Fr.) Donk 1959

Synonymie:

H. mougeoti (Fr.) Mass. in B.G. N° 7605 B2

Leg.:

Lieu: Massif du Pilat

Date: 7/9/76

Écologie:

Les 3 Croix (42)

Géologie:

sur écorce de sapin

DESCRIPTION MACROSCOPIQUE

Croquis et coupe



CHAPEAU:

Hyménium rouge pourpre
borselé

Marge:

Cuticule:

LAMES:

STIPE:

CHAIR:

Odeur:

Saveur:

Chaudron-en-Mauges (49) sur *Abies*.
CHIMIE: 8433 B2 St. Clément de la Place "Parc des Brosses" *Abies* 8.4.84

NOTES: E. spèce exclusive du sapin - Bet G N° 617
von Jahn "Pilze, die an Holy Wachsen" 1979 p 154

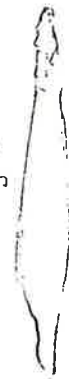
"Parc des Brosses" St. Clément de la Place (49) sur
branche morte de (*Picea*) 8-4-84 (Goland)

Récolte St Clément de la Place (49)

Spinules 50-80 x 6-10 μ m brunes
Pas vu de spores mais étant
donné l'habitat, la couleur
et la présence de spinules
il ne peut s'agir d'une
autre espèce -

Spinules brunes dispersées
dans la trame micostées

Q sp. 4-6 x 1,5-2 μ m



Nom: *Hymenochaete rubiginosa* (Diks.) Lev.

Synonymie:

N° 7011 B2

Leg.: J. M.

Lieu: Angers (49)

Date 30/9/70

Parc de la garenne
Sur Quercus

DESCRIPTION MACROSCOPIQUE

Croquis et coupe



CHAPEAU :

Marge :

Cuticule :

LAMES :

STIPE :

CHAIR :

Odeur :

Saveur: Gaillard N°438 sous le nom de *Stereum frugineum* Bull. / chêne "Pigneroles" mars 1900

CHIMIE: La Bouze, sur châtaignes 16/3/80

NOTES: La Breille-les-Pins sur souche châtaigner 4/6/77

7999B2 sur vieille souche chêne? "Piequi" Rochefort/Loire 19/5/79 (Bretagne N°15.141)
St. Barthelémy "Ch^{au} de Pigneroles" 17/12/80 - 24/12/91
très commun tous les ans

Nom: *Hymenochaete subfuliginosa* (B. & G.) Hrabý 1932

Synonymie:

N° 9309 B2

Leg: JM
et det.

Lieu: Fontaine-Milon (49)

Date: 7/7/93

HABITAT: ^{confim. CA}

Sur Castanea

DESCRIPTION MACRO. :

RÉCEPTACLE :

CUTICULE :

MARGE :


HYMÉNIUM :

STIPE

CHAIR:

NOTES B et G p 391 N°622 - KKF 273

Spinules étroites 70-90 x 6-7 μm

 sp 5,5 x 3 μm

Spinules $\leq 9 \mu\text{m}$ large (jusqu'à 15 μm pour
H. tabacina)

spores 4,5 - 6,5 x 2,5 - 3,5 μm

Nom: *Hymenochaete tabacina* (Sow. ex Fr.) Lev.

Synonymie:

N° 7421 B2

Leg.:

Lieu: Belleme (61)

Date: 27/9/74

HABITAT:

Bois des chaises

Souche feuillée

DESCRIPTION MACRO.:

RÉCEPTACLE:

CUTICULE:

MARGE:

HYMÉNIUM:

STIPE

CHAIR: Sur Salix, Montigné les Raines (49) 18/6/95

8138 B2 St. Barthélemy "Pignerolles" sur feuillage 1.2.1981

NOTES Jülich HKF 273 (sur salix et Corylus) Bet G N° 618 p 388
(79?) Virolay (oct 72) - St. Barthélemy (49) - Ch^{at} de Pignerolles 1/2/81
Angers "Polygone Génie", déc 1911, Cap^{te} Pyat SESA(4912-13) CRS 7.3.1912

Nom: *Hymenochaete tenuissima* Berk

Synonymie:

N° 7929 B2

Leg.:

N° 218

Herbier Gaillard

Lieu:

Cerro del Mono

Date: août

HABITAT:

DESCRIPTION MACRO

RÉCEPTACLE:

CUTICULE:

MARGE:

HYMÉNIUM:

STIPE:

CHAIR:

NOTES SMF 1888 N° 115

* Spinules brunes



≤ 15 μm large

(≤ 9 μm pour
rubiiginosa)

○ sp. lisses 6-7,5 x 2 μm

Nom: *Inonotus cuticularis* (Bull. : Fr.) Karst. 1879

Synonymie: *Xanthochrous cuticularis* (Bull) Pat. N° 7535 B2

Leg.: Chénieux S.C.

Lieu: Tours (37)

Date: 20/11/75

HABITAT :

DESCRIPTION MACRO

Hymenochaetales
Hymenochaetales Spruce
Agaricomycetes
Agaricomycetes dae creme.

récolte de Vern:

RÉCEPTACLE: petits chapeaux isolés ou imbriqués dimidiés, fauve roux, brun & rougeâtre

CUTICULE: un peu tomenteuse

MARGE: arrondie incurvée

HYMÉNIIUM:

tubes jusqu'à 1 cm de long
pores ± déchirés dentés

STIPE: /

CHAIR: fauve rouillée molle sur le frais, cassante à sec

"Le Rossay" St. Clément de la Place (49) sur ézable 8/11/81

NOTES | Marchand N°312 - Bet G N°955 p 634

leg et dét. C.A: Chandclair sur tronc mort de hêtre 12/10/80
Bos de Vern (49) 21/2/81 sur écorce de bouleau (Galland)
Forêt de Longuenée (49) 15/3/81 sur chêne (Galland)

Nom: *Inonotus dryadeus* (Pers. : Fr.) Murr.

Synonymie: = *Phellinus dryadeus* (Pers) Pat N° 7229 B2

Leg.: J.M. Rivière det

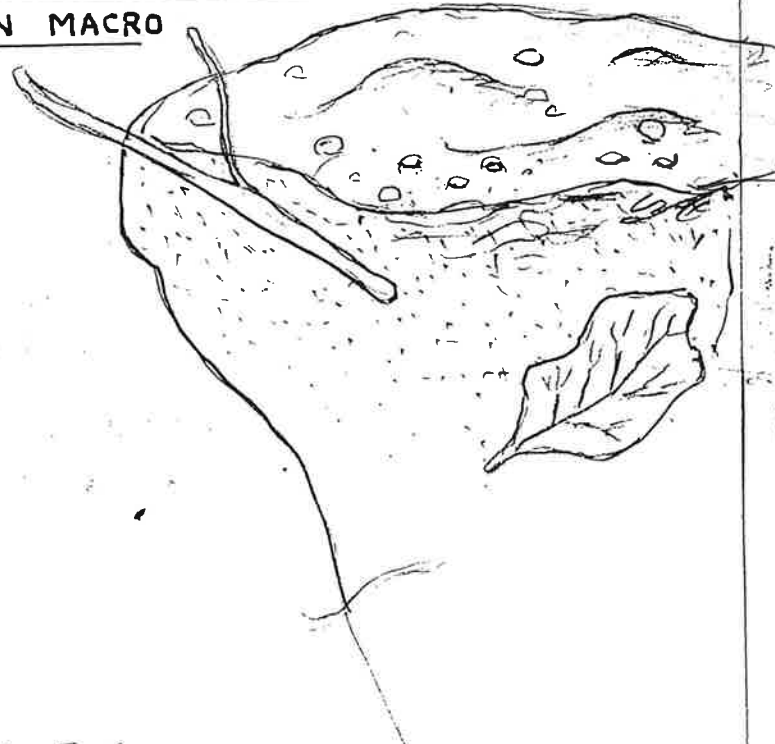
Lieu: La Meignanne (49)

Date: 28/9/72

HABITAT :

au pied d'un vieux tronc de chêne près de village de la Tour, route de la Meignanne 28/9/72

DESCRIPTION MACRO



RÉCEPTACLE:

CUTICULE:

MARGE:

HYMÉNIIUM:

STIPE: | Voir Guy Fourné p 258 et photo cas téatologique rives du Layon sept. 1977 sur souche Fraxinus) 1523 A

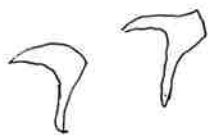
'Ile Briand' le Lion d'Angers 18/10/86
CHAIR: Rablay 1975 - Chaumont d'A. Rochebout 26/10/84 sur vieux chêne
Angers "Arboretum" sur Quercus 1/7/81 - 1.11.99

NOTES Forêt de Beaulieu / Chêne 30/9/78 et 1/7/79

Marchand N°313 - BG N°928
(49) Turbilly 10/10/79 (R. Bertault N°15.180) à la base tronc Quercus

9911 B2 sur *Quercus* - Arboretum Angers
1. 11. 1999 leg. Leteulle - Det. Altermatt

Récolte de "Rocheboret" 1984



Spicules en crochet
brunes tout à fait
caractéristiques



sp. subglobuleuses
7-10 x 6-8

8045 B2 FS de Chandellais (49) 12.10.1980 sur tronc
mort de *Fagus* (leg. JM) det. C. Altermatt
- *Inonotus cuticularis* Turquant "lac Boué" 14/10/95/Salix

Récolte de Verm 21/2/81



Spicules

○ sp. petits ovales, légèr. jaune
4,5-6 x 3,5-4 µm

Nom: *Inonotus hastifer* Pouz.

Synonymie: = *Inonotus polymorphus* Rost. ss auch. N° 7712B2

Leg.: J.M. d'Armenant | Lieu: Le Perthuis (42) | Date: 10.9.77

HABITAT: Journées mycol. du Puy.
sur *Populus tremula*

DESCRIPTION MACRO.:

RÉCEPTACLE:

CUTICULE:

MARGE:

HYMÉNIUM:

STIPE

CHAIR:

NOTES B. & K. N°303

Nom: *Inonotus hispidus* (Bull.: Fr.) Karst.

Synonymie: *Xanthochrous hispidus* (Bull.) Pat. | N° 7008B2

Leg.: J.M. | Lieu: Feneu (49) | Date oct 70

DESCRIPTION MACROSCOPIQUE

Croquis et coupe



CHAPEAU:

Marge:

Cuticule:

LAMES:

STIPE:

sur *Fraxinus* Sorges (49) 17/11/98.

Angers sur *Sophora japonica*, jardin des Plantes 16.10.78 7835B2

CHAIR: Angers sur platane le 2.10.88

Odeur: Cantenay-Epinard 6.3.92 sur *Fraxinus*

Saveur: Montigné-les-Raines (1621B) 17.9.91 sur *Malus*

St-Jean des Hauts, sur *Fraxinus* le 16.9.89.

CHIMIE: BG p.638 n°960 - Marchand N°314 - St-Sylvain 16.10.83 sur *Malus*

NOTES: sur *Malus* (pommier) Beaucouze "La Plesse" 6/11/72

sur *Sophora* du Japon, Jardin des Plantes Angers, le 16/10/78

La Pouéze 25/11/80, sur frêne 23/8/81, Thouarce sur *Malus*

Pouéze 15/11/81 (St-A.) 1.0.81 13/9/81



sp. elliptiques
9-10 x 7,5-8 μ

77 12 B2 pas épais minces, elliptica 4-5 x 3-3,5 μ m

Inonotus hastifer Peris 1981

K.K.F. p. 276

Ryv. Polyp. vol. 2

p. 240

B.K. p. 280 n° 303

= Inonotus polymorphus (Roark)

spores hyméniales souvent en crochet en droite

d'autres, presque droits

grandes spicules dans le sous-hyménium.

108 x 20 μ m

70 x 10



pas à 4 μ m

clair noirissant
avec KOH

Nom: *Inonotus nodulosus* (Fr.) Pilat

Synonymie:

N° 8661 B2

determ. B. Duham
Leg.: Galand H.

Lieu: Denezé sous le Lude (49)
"Forêt de Bareilles" 1721c

Date: 17.10.86

HABITAT:

sur Fagus

DESCRIPTION MACRO.:

RÉCEPTACLE:

CUTICULE:

MARGE:

HYMÉNIUM:

STIPE

CHAIR:

NOTES

Nom: *Inonotus radiatus* (Fr.) Karst.

Synonymie:

N° 7744 B2

Leg.: J.M.

Lieu: Vivy (49)
"les Montreaux"

Date: 25.9.77

HABITAT:

sur Salix

DESCRIPTION MACRO.:

RÉCEPTACLE:

Hyménium:

Extérieur:

Marge:

STIPE:

CHAIR:

Marchand N° 316 - BG N° 953 - BK 307

7307 B2 Champagnols, journées mycol., sept. 1973
NOTES: F. 7102 B2 Forêt de Monnaie 10oct 71 sur souche feuillée
au bord du ruisseau. Sp. ovales lisses hyalins 4.5 x 3-4 µm, spinules
en crochet, courts, peu nombreuses.
8139 B2 Forêt de Longuenée 3.1.81 sur bouleau

abses spinules courtes en crochets



sp. - 4,5 - 5,5 x 6 μ m

Maulévrier (49) sur *Alnus glutinosa* 10/10/1982
Vern d'Anjou sur *Alnus* 28.11.85
St-Pierre-Montmart mai 85 et "La Bellière" 5/7/93
Cholet "Parc de Moine" sur *Alnus glutinosa* 3/11/87

Pas de spinules

tubes : Hyphes 4,5 μ . qq. cloisons

trame : Hyphes avec canalicule central septées
brunes 5-7 μ m

Sp. ellipsoïdes à subglobuleuses
7-8 X 6 μ m

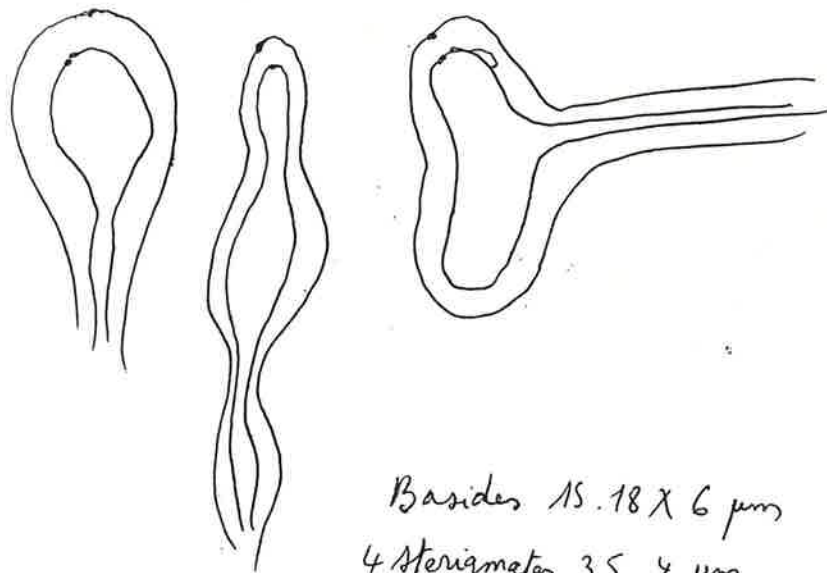
Montpellier / Tamaris, 9/9/1999

8916 B2 Banni "les Bruères" 21/10/89. Galand M., sur Quercus.
7645B2 F^E Longuenée 5/12/76 sur branche morte de Quercus

Hyphes trame parallèles 3-4 μ m à
parois minces.

Hyphes de cortex à parois épaisses cloisons
6-8 μ m

Hyphes de la partie centrale enchevêtrées
irrégulières à sommet renflé ou fourchu
jusqu'à 14 μ m, parois très épaisses.



Basides 15-18 X 6 μ m

4 sterigmates 3,5-4 μ m

spores lisses ovales, parois épaisses
brun clair en masse

6,5-7,5 X 4,5-5,5 μ m



Nom: *Onnia tomentosa* (Fr.) P. Karst. = *Micronoporus* = *Inonotus*

Synonymie: *Xanthochrous tomentosus* (Fr.) Pat
Xanthochrous circinatus ?
voir Marchand p. 2. 78

N° 8237 B2

Leg.: Lieu: col de
Platzerwasel (68) Date: 22/9/82

HABITAT: base de conifères
Congrès SMF Colmar 1982

DESCRIPTION MACRO.:

Hymenochaetales
Hymenochaetales
↓
Agericomycetidae



RÉCEPTACLE:

CUTICULE: tomentuse
fauve rouille non zoné

MARGE:

HYMÉNIUM: pores brun foncé, + clairs à la marge

STIPE

CHAIR: tendre

NOTES BG N° 948 forêts montagneuses
Marchand N° 3181

Nom : *Phellinus* (? vorax) *chrysoloma*
 Synonymie : N° 0113 B2
 Leg. : JM Lieu : le Louroux (49) Pécouain Date : 11.11.01
 Écologie : sur Picea

DESCRIPTION MACROSCOPIQUE

Croquis et coupe

Hymenochaetales
Hymenochaetales
 ↓
Agaricomycetidae

CHAPEAU :
 Marge :
 Cuticule :

LAMES :

STIPE :

CHAIR :
 Odeur :
 Saveur :

CHIMIE :

NOTES : Ryvarden p. 323



Stipes

Spores ?
 non vues

Nom : *Phellinus conchatus* (Fr.) Quel. 1888
 Synonymie : *Ph. salicinus* Polyp. *conchatus* Fr. N° 8415 B2
 Leg. : Chartier Lieu : Vivry (49) Date : 14/4/84
 Écologie :
 Sol : Salix

DESCRIPTION MACROSCOPIQUE

Croquis et coupe

CHAPEAU :
 Marge :
 Cuticule :

LAMES : 4 à 5 pores / mm

STIPE :

CHAIR :
 Odeur :
 Saveur :

CHIMIE : Gaillard N° 400 bis expo Angers 1900 est. sous le nom de
 NOTES : Ryvarden Vol 2: 327 BG 935 BK 310 *Ph. conchatus* Pers.

déterminé
 Altiermann

dissejment: hyphes à parois épaisses
très enchevêtrées



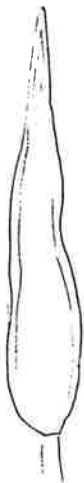
Sp. 5-5,5 X 5 µm lisses
subglobuleuses
paroi épaisse, 1. guttulées



Sporule normale
brune

37 X 8 µm

nombreuses
dans les tubes



Sporule claire
à paroi légèrement
épaissie

40 X 8 µm



Sporule normale de
Chaetochytrium / Salix

≡ BK 310

18 juin 95

Nom: *Phellinus contiguus* (Fr.) Pat. 1900
Synonymie: *Phellinus contiguus* (Pers.) Brund. & Galz. ^{n° 941} p 624 N° 9320 B2

Legit: J.L. Chartier
det. C.A. Herbe' 999 Lieu: Bois de la Roche Hue 1621C Date: 16.10.93

Habitat: sur petit tronc au sol de *Carpinus betulus*

DESCRIPTION MICROSCOPIQUE

Structure dimitique

Hyphes squelettiques à parois épaisses
à très épaisses, sans boucle, brun rouge,
3,5-4 µm φ +/- parallèles dans les dissepiments.

Hyphes génératrices à parois minces
sans boucle, hyalines à jaune clair, 2-3 µm φ

Cystides Spinules hyménielles nombreuses,
subulées, parois épaisses, brun rouge,
émergentes jusqu'à 35 µm - quelques unes
plus claires à parois leg. épaissies -

35-60 x 7-10 µm

près de la marge et dans la trame, grandes
spinules brun rouge, subulées, +/- abondantes

125-160 x 7-9 µm

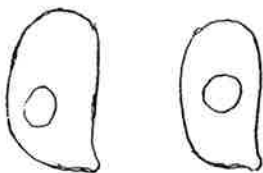
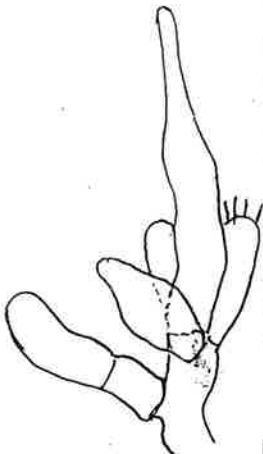
Cystidioles nombreuses parmi les basides, émergentes jusqu'à 10 µm 1422 x 3
Basides subcylindriques sans boucle à la base X 3.4 µm

10-12 x 4-6 µm

4 sterigmates

Spores ellipsoïdes, lisses, parois minces
inamyloïdes - 1 grosse guttule

5-5,5 x 3-3,5 µm



Nom: *Phellinus terreus* (Pers.) Bond et Galzin 1928

Synonymie: N° 8641 B2

Leg: J. Hornand
determ. B. Duhem Lieu: Segré (49) Date: 8/11/86

HABITAT : Parc de la Lorie
sur feuille

DESCRIPTION MACRO.

RÉCEPTACLE :

Hyménium :

Extérieur :

Marge :

STIPE :

CHAIR :

NOTES : B et G N° 945 - Chandelais (chêne) 11/7/91
Bois de la "Jeunerie" Brissarthe (49) sur écorce de
feuille 10.6.89. leg et determ. Galz. Altermatt (CA 483)

Basidiome resupine brun rouge à brun grisâtre, long de 150mm
large de 70mm, noduleux en position oblique.



poes 2-4 par mm, inéquilicis, anguleux, H-pruineux.

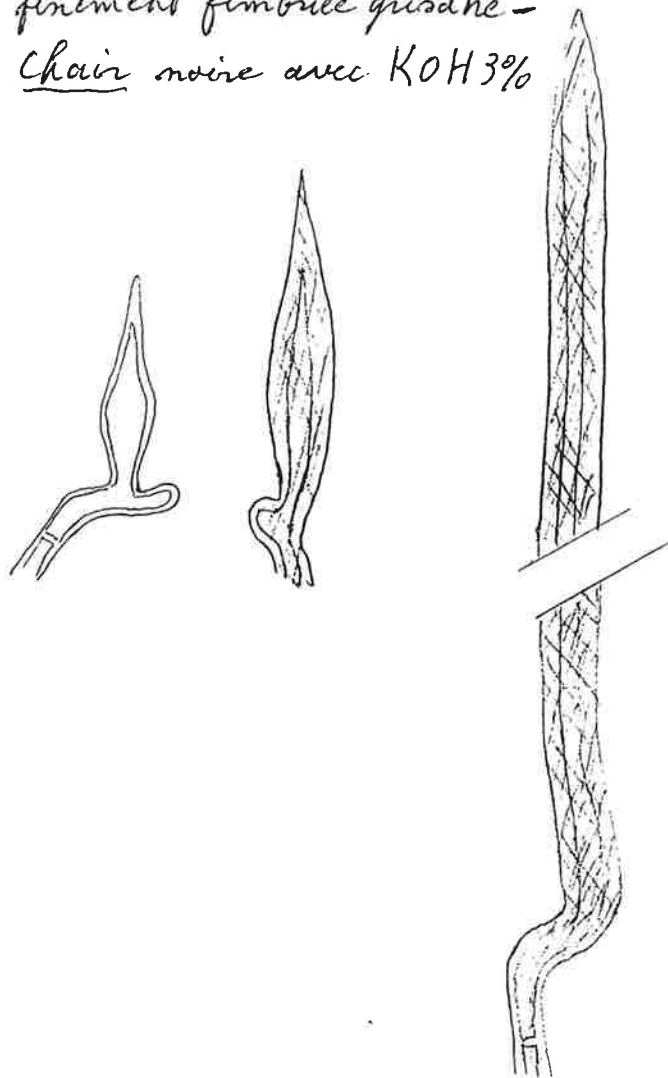
tubes jusqu'à 10mm de long couverts à l'intérieur d'une
pruine grisâtre.

Subiculum 1mm épaisseur

margin brun rouillé, feutrée, étroite au par endroits
finement fimbriée grisâtre -

Chair noire avec KOH 3%

Spores \gg que celles de *Ph. ferruginosus*
jusqu'à 8-9 μ long
 X 2-3 μ m
plus étroites
 < 5 μ m
X 3-4 μ m



Jülich KKF. p. 292
Eriksson vol. 2 p. 329
B.K. no 311
B. et G. n° 441 p. 624

Nom: *Phellinus ferruginosus* (Schrad.: Fr.) Pat.

Synonymie: *Phellinus ferruginosus* Schrad. in Betg. N° 7639 B2

Leg.: J.M. Lieu: Angers (49) Date: 15/11/76

Écologie:  *Corylus*.

Géologie:

DESCRIPTION MACROSCOPIQUE

Croquis et coupe

≡ *Ph. floccosus* ssp. BG 943
≡ *Ph. umbrinus* BG 944

Resupiné

CHAPEAU:

Marge: 8503 B2 *Ph. ferruginosus* ssp. *umbrinus*

Cuticule: St-Clement de la Place Fr. ss Bres.

Conf. B. Dubois Parc du Rossay 15.5.85 Galand

LAMES: Sur vieux *Prunus avium*

STIPE: 0102 B2 le 15/3/2001. Belcon les Gr./Cedre leg Galand
Jallais (49) "Piedeau" sur *Tilia* 18/6/94 det. Altermatt

Chandelaie (sans date) et 22/4/93 - Fontaine Milon 7/7/93

CHAIR: 7521 B2 St. Jean de la Croix "les Saulaies" ? *Fraxinus* 27.4.75

— Commun tous les ans, partout — det. Altermatt

7404 B2 ~~Savoir~~: Sur *Corylus* ? "Isle Briand" le Lion d'Angers (49) 26/1/74
Sur *Prunus avium* Thouarce (49) le 14/3/80

CHIMIE: 7451 B2 "chaloché" Chaumont d'Anjou *Corylus* 10.11.74

NOTES: BG N° 942, sur *Fraxinus*, "l'Isle Briand" le Lion d'Angers 13/6/80

Forêt de Longuenée, sur écorce de Merisier 27/3/80 et 1/2/83

sur écorce de chêne 1/5/80 La Poivize (49)

8055 Brissac (49) sur branchi tombée de Platane 19/4/80 (Till L.)

Nom: *Phellinus hartigii* (All. et Schn.) Pat.

Synonymie: *P. robustus* var. *hartigii* All et Schn. N° 7107 B2

Leg.: Lieu: Rouen Date sept 71

Congrès SMF
Sur conifères

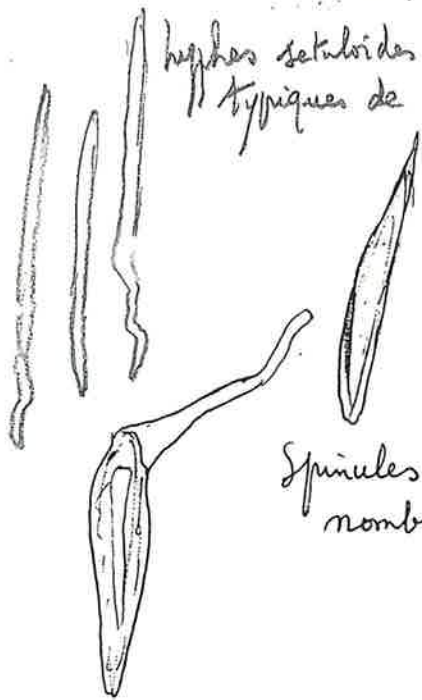
DESCRIPTION MACROSCOPIQUE



CHIMIE: Marchand N° 305 - BG N° 930.

NOTES

hyphes setuloides ou spinules près de la marge
typiques de *Ph. ferruginosus*: 100-150 μ long



30-60
Spinules $37 \times 7 \mu$
nombreuses dans l' hyménium



éléments granuleux remarquables
émergents à l'intérieur des
pores, assez nombreux
jusqu'à 50μ de long



Spores elliptiques
un peu déprimées
en bas $6 \times 4 \mu$

8503 B2 *Ph. ferruginosus* ssp. *umbrinus* Fr. ss Bres.
sur vieux *Prunus avium* (galand)
St. Clément-de-la-Place 15.5! 85.
- modulex étagé KKF(S) 293

Nom: *Phellinus hippophaecola* Sahn

Synonymie: *Phellinus robustus* f. *hippophaes* ^{Donk} | N° 8637B2

Leg.: | Lieu: Fort Mahon (80) | Date: 21/10/86

HABITAT:

Sur Argousier: *Hippophae rhamnoides*.

DESCRIPTION MACRO.:

RÉCEPTACLE:

CUTICULE:

MARGE:

HYMÉNIUM:

STIPE

CHAIR:

NOTES Donné un exemplaire de 5cm x à B. Duhem

Nom: *Phellinus igniarius* (L.:Fr.) Quéle.

Synonymie: | N° 8135 B2

Leg.: Altermatt C | Lieu: 1621A
Lézigné (49) | Date: 8/2/81

HABITAT:

Arbuste de jardin à épines (néflier?)
Mespilus

DESCRIPTION MACRO.:

RÉCEPTACLE: épais dimidié avec surface noire
dure, scabre, bordure gris tomenteuse
11 cm large

CUTICULE:

MARGE: gros bourrelet grisâtre avec parties jaune fauve

HYMÉNIUM: dernière couche de tubes 3 mm épais
pores arrondis anguleux, bords prunieux
cannelé, pruine jaune fauve.
2 à 3 couches de tubes l.

STIPE

CHAIR: noircit rapidement à NaOH
7567B2 cassante dure, brillante sous certains angles, zonée, fibreuse

NOTES → Ryvardin p 341 - GAILLARD N° 399 sur vieilles branches pruniers, saules...
Maine et Loire oct. 1975 - Bois de Chillon Louvain Bécoum (49) sur salix 24/1/84
March. N° 286 La Métrie 11/1/76 sur feuillus.
B.G. 931 Andard 9/5/82 sur prunier. Louvain Bécoum / salix
RK 216

"Malaquet" Chaumont d'Anjou
16.5.82 sur Cornus mas

Trame coriace
hyphes enchevêtrées pleines ou capillaires, 4 µm
+ hyphes + claires à parois minces? 3 µm
cloisonnées

③ Sp. ellipsoïdales lisses

6 X 5.4, 5 µm avec 1-2 guttules
brun-jaune clair



Spinules 19 X 7, 5 µm rares

Nom: *Phellinus igniarius* var. *trivialis*

Synonymie: = *Ph. nigricans* ss. B. & G.

N° 7426 B2

Leg.: J. M.

Lieu: ^{Vivry (49)}
Bois des Montreaux

Date: 29/9/74

1/5/83

sur saule : *Salix*

DESCRIPTION MACROSCOPIQUE

Croquis et coupe

CHAPEAU:

Croûte noire lisse

Marge:

dernière formation concolore aux pores

Cuticule:

blanc châtre, gris-brun

LAMES:

STIPE:

CHAIR:

brune, brun-fauve foncé

Odeur:

Saveur: Commun tous les ans partout, endroits humides

CHIMIE: Gaillard N°398 Commun sur vieux saules, Ecoiffant, les Ponts de la

NOTES: BG N°932 - Marchand N°286 en note page 257

sur *Salix caprea*: Chaumont d'Anjou 11/5/80

Chandelais 9/10/77, sur *Salix La Prouze* 11/1/81

Cernusson Chanteloup (49) sur *Salix* sur *Salix*, Montigné les Raisins (16218) 17.9.91

Nom: *Phellinus lundellii* Niemela 1978

Synonymie ? = *Ph. rhamni*

N° 9703 B2

Leg: et det JM
Confirm Altermatt

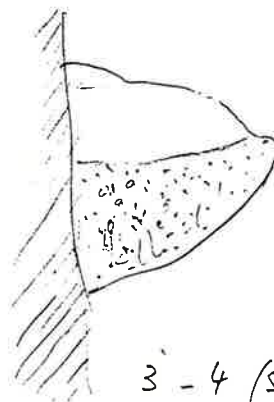
Lieu: F^t de Juigné les-
Montiers (44)

Date: 27.9.97

HABITAT:

sur *Betula* (mêlé *Salix*, *Alnus*)

DESCRIPTION MACRO.:



RÉCEPTACLE:

CUTICULE:

3 - 4 (5) pores/mm

MARGE:

brun rouille

HYMÉNIUM:

STIPE:

CHAIR:

NOTES: BK 318 *Ph. rhamni*

Sorges. sur Salix 8/5/93

Spinules noires 16-20 X 7-10 μ m
trame enchevêtrée

Spores J- 6 X 4-5 μ m
paroi épaisse, 1 grosse guttule.

Nom: *Phellinus pini* (Brot. : Fr.) Ames

Synonymie: *Xanthochrous pini* (Brot.) Pat N° 72 10 B2

Leg: de term Marolles
Lieu: "Les Brûlons
Champigny (49)
Date: 15/6/72

HABITAT :

sur pinus pinaster

DESCRIPTION MACRO.

RÉCEPTACLE :

Hyménium :

Extérieur :

Marge :

STIPE :

CHAIR :

NOTES : Chambiers / pin 15/3/1991
Chemellier 23/10/72
Chandelais 9/10/77
Vernantes (49) 7/6/80 sur Pinus pinaster
Vieil Barqé (49) 2/5/82 " " "

Marchand N°307
Bet G. 951

Assez
commun

Nom : *Phellinus pomaceus* (Kers.) Maire 1933

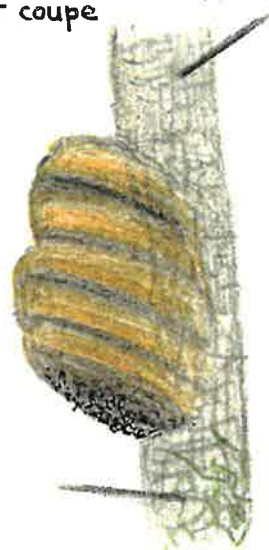
Synonymie : = *P. fulvus* (Scep.) Pat. N° 72 15 B2

Leg.: J. M. Lieu: St Martin des
Fouilloux Date: 20 oct. 72

sur épine noire

DESCRIPTION MACROSCOPIQUE

Croquis et coupe



CHAPEAU :

Marge :

Cuticule :

LAMES :

STIPE :

CHAIR :

Odeur :

~~Saveur~~ La Pommeraye 5.12.81 sur Prunus avium
Champigny 12.6.77 sur Prunus avium

EMPIE Gaillard N° 399. expo d'Angers nov 1900

NOTES : Marchand N° 308 BG . N° 933

sur cerisier "Piegué" Rochefort/Loire 19 mai 79 - Chatelais 6.4.91
sur Prunus spinosa La Fouize 2/12/79 - Angers/Kerasus 2.12.71
sur Prunus spinosa et Prunus avium. Angers 14/1/80

Nom: *Phellinus punctatus* (Fr.) Plat

Synonymie: = *Phellinus punctatus* (Fr.) Pål.
= *Phellinus presianus* (Bres.) B et G. N° 7921 B2

Leg.: Till Lohmeyer J.M. Lieu: "Le Hutreau" lycée Angers Date: 2/3/79

HABITAT :

sur saule au bord de la mare

DESCRIPTION MACRO

RÉCEPTACLE: résupiné épais ≤ 1 cm

CUTICULE: /

MARGE: amincie fauve courte pores étroits sur un côté

HYMÉNIUM: pores minuscules 5/mm tubes 2-3 mm stratifiés

STIPE: /

CHAIR: Camelle - fauve - trame plus claire
Chambiers (49) sur Ulex le 25/10/80 Angers (49) Etang St. Nicolas 12/6/83 sur *Prunus spinosa*
[sur *Maclura* 5/7/80
NOTES Govi t III p 52 Angers (49) Arboretum [sur *Noisetier* 14/5/79
Bet G N° 939 Chaumont d'Anjou (49) sur *salix caprea* 11/5/80
Le Bouéze 18/1/81 sur sureau
Pontigné "Bos du dolmen" sur *Quercus* 2/10/82
Sur *Robinia* le Louroux Beçonnais 24/1/84



Nom: *Phellinus rhamni* (M. Bond) Jahn.

Synonymie: = *Phellinus laevigatus* Fr. ss B et G. N° 8109 B2

Leg.: Determ. M. David 14/5/82 Lieu: Chalennes (49) Date: 15/3/81

HABITAT :

sur écorce d'une grosse branche de lierre Hedera

DESCRIPTION MACRO

RÉCEPTACLE: *Ph. laevigatus* ss Ryvarden sur *Betula* à spores étroites 3-4 µm est ≠ *Ph. laevigatus* ss. B. et G. qui a des spores + larges 4-5 µm correspond à *Ph. rhamni*

CUTICULE: /

MARGE: /

HYMÉNIUM: *Ph. laevigatus* ss. B. & G. = *Ph. rhamni*


STIPE: D'abord déterminé *Phellinus myricans* fo *resupinatus* M^{re} David lettre 10/6/81 *Phellinus laevigatus* ?

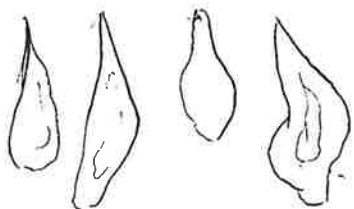
CHAIR: j'ai reçu l'espèce et Ryvarden donne *laevigatus* exclusif sur *Betula*. D'après la taille des spores notre espèce semble bien correspondre à *Phellinus lundellii* Niemelä (Ryvarden p 345)
NOTES ? Les 2 autres exsiccata joints pourraient bien se rapporter à la même espèce.

7516 B2 Corze (49) 1973 Ag. Altermatt sur *Ulex europaeus*
7518 B2 Champigny (49) 8.6.1975 sur *Ulex* (Glycine)
Le Plessis-Macé "Marcelle" sur *Carpinus* 20.5.91 det. Altermatt
8136 B2 Champigny (49) 31.5.81 sur *Ulex*, det. Altermatt

Trame coriace

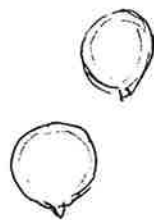
hyphes à parois épaisses 4-4,5 μ m
les < 3,5 μ m jaunâtres pâles
les autres brun-rougeâtre
qq terminaisons d'hyphes arrondies ou subulées

 sp. 6 x 4,5-5 μ m lisses
sp. > que celles de *Ph. laevigatus*
Niemeela



Spores 20-27 x 7,5-9 μ m
dans hyménium
± brunes

7737 B2 Thouars (79) 17.1.77 sur écorce de *Ulex*
(Cathin Faucher)
Ft de Longuenée 7.2.83 sur *Ulex europaeus*
Parc de Maillevrier 26.3.83 (Lg Baron) sur *Libocedra*
Bouchemaine "Premiers" 13.12.92
La Poëze 14.1.83 sur *Taxodium distichum* (specimen en mauvais état)



sp. 6-7,5 subglobuleuses

Autus recoltés : Arboretum 12/3/79 sur ?

Nom: *Phellinus robustus* (Karst.) Bourd. et Galz.

Synonymie:

N° 8140 B2

Leg.: M. Galand

Lieu: Béain / Longuevée (49)

Date: 21/4/81

Écologie:

Quercus

Sol:

DESCRIPTION MACROSCOPIQUE

Croquis et coupe

CHAPEAU: La potasse noircit fortement et instantanément la trame.
Marge:
Cuticule:

LAMES:

STIPE:

CHAIR:

Odeur: Chandelais: leg. Galand, détermin. Berthault 1980

Saveur: sur Quercus Néel / Layon sept. 80 (rare! M. Baron)

Breain / Longuevée sur chêne 21.4.81 et sur chêne vert le 11.1.82

19.11.1978: 78 23 B2 Argenton l'Église (79) sur Quercus ilex centenaire.

NOTES

sur Quercus Néel / Layon sept. 80 (rare! M. Baron)
sur Quercus St. Clement de la Place (49) 12/2/84
sur Quercus Jarzé "les Giraudières" (49) 6/5/85

Marchand 309

7316 B2 Congo (49) 1973 leg. Berthault sur Quercus ilex

Nom: *Phellinus torulosus* (Pers.) Bourd. et Galz.

Synonymie: = *P. rubriporus* Quel.

N° 7109 B2

leg: J.M.

Lieu: Chandelais (49)

Date: 10/10/71

HABITAT:

Sur Quercus.

DESCRIPTION MACRO.

RÉCEPTACLE:

Hyménium:

Extérieur:


Marge:


STIPE:

CHAIR: Segré 5/4/93 sur Robinier - Angrie 5/4/93 sur Quercus
La Pouéze 11/1/81 sur Robinier - Marulle le Plessis Macé 22/12/91
Communs: St. Barthelémy "Bois de l'Hôpital" 22/6/80
Partout: Gaillard N°400 sur tronc de Quercus "Pignerolles" 9/4/1900
NOTES: Chaumont d'Anjou sur Quercus 11/5/80 Marchand: 310
Cernusson 9/5/76 sur Quercus B et G: 934
le Thourel "Bois de St. Maur" 22/10/78
forêt de Mamora MAROC 17/4/80 sur Q. suber Berthault 202

forme ?

- Récolte de 2/11/84 à Montreuil sur Seine
sur Alnus, bord de la Mayenne
Forme resupinée à peine réfléchie
en chap. minces

 sps 5-6 X 3,5 - 4 µm.

 nombreuses spinules
en crochet.

Nom: *Phellinus tremulae* (Bond.) Bond. et Borisov
 Synonymie: semble uniquement alpin N° 7635 B2
 Leg.: Lieu: Corrençon en Vercors 38 Date: 15/8/76
 Écologie: sur *populus tremulae*
 Géologie:

DESCRIPTION MACROSCOPIQUE
 Croquis et coupe

CHAPEAU :

Marge :

Cuticule :

LAMES :

STIPE :

CHAIR :

Odeur :

Saveur :

CHIMIE :

NOTES : Marchand tome 4 N° 311 -

Nom: *Phylloporia ribis* (Schum.: Fr.) Ryv. 1978

Synonymie: *Phellinus ribis* (Schum.-ex Fr.) Karst. N° 8004 B2
~~*Xanthochrous ribis*~~

Leg.: J.L. Ranger Lieu: Fontevault (49) Date: 21/2/80

HABITAT :

sur *Ribes nigrum* (cassis)

DESCRIPTION MACRO

RÉCEPTACLE :

CUTICULE :

MARGE :

HYMÉNIIUM :

Fontevault sur *Evonymus europaeus*, 19.4.80 (J.L. Ranger)
 STIPE : 7534 B2 parc d'Oron (lig Marolles) 21.9.75 sur fusain
 le Mesnil-en-Vallée (49) sur *Buxus*, le 15.10.86
 CHAIR : 8408 B2 var *crataegi* Angers parc "Garenné" 22/5/84 sur *Crataegus*
 forêt du Chillon 8.8.82 sur *Evonymus* - La Poëze 13.2.83 sur *Evonymus*
 7836 B2 *Ph. ribis* f. *evonymi*, forêt de Beaulieu 28/9/78 sur *Evonymus*
 NOTES dans un jardin à Cholet (sans date) - March. 304. BG961-BK322 -
 "L'Isle Briant" le Lion d'Angers (49) sur *Buxus* 28/5/83 8357 B2

m: *Phellinus ribis* fo. *cerasi*

onymie: *Xanthochrous ribis* var. *cerasi* N° 7810 B2

eg.: Galand. Lieu: La Pouéze (49) Date: 28/4/78

écologie:

Géologie: sur cerisier
(*Prunus avium*) sur l'écorce grécée avec lichens

DESCRIPTION MACROSCOPIQUE

Croquis et coupe



CHAPEAU:

Marge:

Cuticule: chapeau à peine formé en bourrelet 1cm
grisâtre

LAMES:

Pores 3-4/mm. brun pourpre

STIPE:

Chair brun fauve

Tubes stratifiés 2 à 4 mm de long

CHAIR:

Odeur:

Saveur: hyphes 3-3,3 µm

CHIMIE: Spores 5,5-6,5 X 4,5-5 µm fauve pâle

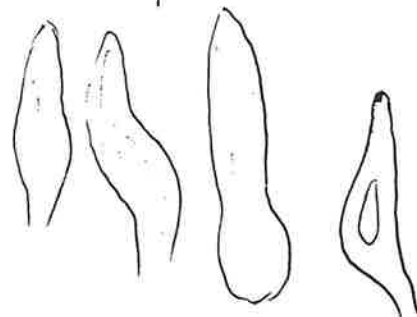
NOTES: les spores colorées → *Xanthochrous*

BetG N°961, fo 12 p641

détermination
LAFONT

Hyphes à parois épaisses 3-4 µm

Sporules 22-30 X 5-7,5 µm



7 X 4,5